

Adroddiad Cynnydd Fforwm Gwerth Cymdeithasol Gogledd Cymru Mawrth 2019

Cynnwys

Cyd-destun	3
Deddf Gwasanaethau Cymdeithasol a Llesiant (Cymru) 2014	3
Deddf Llesiant Cenedlaethau'r Dyfodol (Cymru) 2015	3
Dulliau polisi perthnasol eraill	4
Sefydlu Fforymau Gwerth Cymdeithasol yng Ngogledd Cymru	6
Cynnwys Rhanddeiliaid	7
Mesur Effaith	10
Gwybodaeth ansoddol:.....	10
Adborth gan y sector Gwerth Cymdeithasol	13
Adborth gan y Bwrdd Partneriaeth Rhanbarthol a phartneriaid statudol.....	14
Astudiaethau achos / adroddiadau	16
Gwybodaeth feintiol:.....	20
Dyheadau am ddatblygu yn y dyfodol / rhaglen waith ar gyfer y 3 blynedd nesaf	24
Atodiad 1: Cylch Gorchwyl a Rhestr Aelodau'r Fforwm Gwerth Cymdeithasol .	27
Ychwanegiad 1 – Diffiniad dros dro o Werth Cymdeithasol	33
Atodiad 2: Sicrhau Trawsnewid – Strwythur Rhanbarthol	34
Atodiad 3 – Astudiaethau Achos	36
3.1 Ynys Môn: Cydgysylltu Asedau Lleol	36
3.2 Gwynedd: Cynllun Cymdogion Da.....	39
3.3 Sir y Fflint: Trosglwyddo Asedau Cymunedol a Modelau Cyflawni Amgen	42
3.4 Wrecsam: Hwb Sgwâr y Dref	44
3.5 Conwy: Interpreters Live – Fforwm Pobl Fyddar Conwy	45
3.6 Mantell Gwynedd: Prosiect Cyswllt Cymunedol Arfon	47
3.7 Sir Ddinbych: Gwasanaeth Llywyr Cymunedol a phresgripsiynu cymdeithasol 48	
3.8 Cydweithio rhwng Gwasanaethau Gofal a Thrwsio Gogledd Cymru a'r Groes Goch.....	49
3.9 Gogledd Cymru: Mesur a rheoli'ch gwerth cymdeithasol.....	50

Cyd-destun

Deddf Gwasanaethau Cymdeithasol a Llesiant (Cymru) 2014

Mae Adran 16 o Ddeddf Gwasanaethau Cymdeithasol a Llesiant (Cymru) 2014 yn gosod dyletswydd ar awdurdodau lleol (gyda'u partneriaid) i hyrwyddo datblygiad sefydliadau di-elw i ddarparu gwasanaethau gofal a chymorth a gwasanaethau ataliol. *Mae'r modelau hyn yn cynnwys mentrau cymdeithasol, cydweithfeydd, gwasanaethau o dan arweiniad defnyddwyr a'r trydydd sector.* Mae'r Cod Ymarfer ar gyfer y ddyletswydd hon yn ei gwneud yn ofynnol bod awdurdodau lleol ynghyd â'r byrddau iechyd sy'n bartneriaid iddynt yn sefydlu fforymau rhanbarthol i helpu darparwyr sy'n darparu gwerth cymdeithasol i feithrin cyd-ddealltwriaeth o'r agenda gyffredin, ac i rannu a datblygu arferion da. Nod y fforwm hwn yw hybu sector gwerth cymdeithasol ffyniannus sy'n gallu cyflawni cyfleoedd i ddarparu gwasanaethau ac yn barod i wneud hynny.

Rhaid cyhoeddi adroddiad bob tair blynedd am weithgareddau'r fforwm, ac am y ffordd y mae wedi cyfrannu at gyflawni dyletswyddau o dan Adran 16. Rhaid cyhoeddi'r adroddiad cyntaf ym Mawrth 2019.

Er ei bod wedi'i gydnabod bod llawer math o sefydliad yn y sectorau cyhoeddus a phreifat yn cynnig cyfleoedd am werth cymdeithasol ac yn cyfrannu at waith Fforymau Gwerth Cymdeithasol, mae'r gofynion am adrodd yn ymwneud â gweithgarwch sy'n hyrwyddo'r 'Sector Gwerth Cymdeithasol' ei hun (fel y mae wedi'i ddiffinio yng nghyd-destun Adran 16 o Ddeddf Gwasanaethau Cymdeithasol a Llesiant, drwy gyfeirio'n benodol at Fenter Gymdeithasol, Cydweithfeydd, 'Sefydliadau o dan Arweiniad Defnyddwyr' a'r Trydydd Sector). Felly rhaid canolbwyntio ar y rhain yn yr adroddiad cyntaf hwn gan Grŵp Llywio Fforwm Gwerth Cymdeithasol Gogledd Cymru.

Deddf Llesiant Cenedlaethau'r Dyfodol (Cymru) 2015

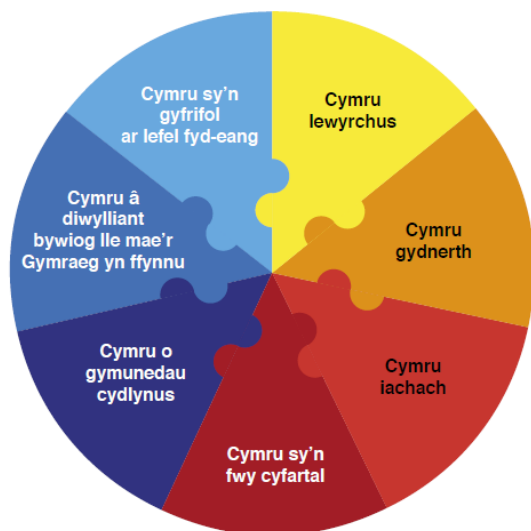
Mae Deddf Llesiant Cenedlaethau'r Dyfodol yn ei gwneud yn ofynnol i gyrff cyhoeddus feddwl ac ymddwyn yn wahanol, gan seilio eu holl benderfyniadau a chamau gweithredu ar yr egwyddor datblygu cynaliadwy. Mae'r uchelgais hwn yn golygu bod sefydliadau yn y sector preifat a'r trydydd sector, yn ogystal ag unigolion a chymunedau, hefyd yn gallu cyfrannu at gyflawni'r agenda newydd.

Gall pobl ddehongli'r syniad o werth cymdeithasol mewn ffyrdd gwahanol, ond yn ei hanfod mae'n ymwneud â deall beth sydd wedi newid ym mywyd rhywun o ganlyniad i weithgareddau penodol, a gweld gwerth yn y newidiadau hynny.

Mae'r Ddeddf yn ceisio gwella 'llesiant cymdeithasol, economaidd a diwylliannol Cymru' ac mae pum ffordd allweddol i wneud pethau'n wahanol sy'n ofynnol bellach i gyrff cyhoeddus o dan y gyfraith, sef:

- Sicrhau bod penderfyniadau'n cael effaith gadarnhaol a **hirdymor** ar gyfer y dyfodol;
- Deall yr effaith **integredig** o benderfyniadau;
- **Cynnwys** y bobl sy'n cael eu gwasanaethu;
- **Cydweithio** i ddod o hyd i atebion cyffredin;
- Cymryd camau i **atal** problemau rhag digwydd neu ddwysáu.

Ffigur 1: 7 Nod Llesiant



Yn sail i'r angen i weithredu'n wahanol y mae 7 nod llesiant, sef y glasbrint ar gyfer cydweledigaeth o'r math o Gymru y mae pobl am ei gweld (gweler Ffigur 1 uchod). Rhaid i gyrrff cyhoeddus (drwy'r Bartneriaeth Ranbarthol a Byrddau Gwasanaethau Cyhoeddus) weithio i gyflawni pob un o'r nodau llesiant. Mae'n bwysig eu bod yn gosod ac yn cyhoeddi eu hamcanion gan gymryd pob cam rhesymol i'w cyflawni.

Dulliau polisi perthnasol eraill

- 'Egwyddorion Gofal Iechyd Darbodus' a'r 'Fframweithiau Canlyniadau Cenedlaethol'.
- 'Cymru Iachach: Ein cynllun Iechyd a Gofal Cymdeithasol'
- Rhaglen Lywodraethu: 'Ffyniant i Bawb'.

Sbardunau economaidd fel yr economi sylfaenol, economïau cynhwysol ac angorau economaidd a chymunedol.

Cafodd Canolfan Cydweithredol Cymru ei chomisiynu gan Lywodraeth Cymru i gydgyhyrchu pecyn offer ar gyfer deall a hyrwyddo gwerth cymdeithasol wrth ddarparu gwasanaethau gofal a chymorth ac i helpu i ddatblygu Fforymau Gwerth Cymdeithasol er mwyn cyflawni'r dyletswyddau a ddisgrifiwyd uchod.

Cyhoeddwyd y [pecyn offer](#) ganol 2018 ac mae wedi'i fwriadu ar gyfer sefydliadau gwerth cymdeithasol, Byrddau Partneriaeth Rhanbarthol a darparwyr presennol a dichonol, yn cynnwys yr amrywiaeth gyfoethog o sefydliadau trydydd sector sy'n darparu gwasanaethau cymorth a gofal o werth cymdeithasol yng Nghymru.

Mae'r pecyn offer:

- yn amlinellu sut mae'r trydydd sector, sefydliadau o dan arweiniad defnyddwyr, cydweithfeydd a mentrau cymdeithasol yn cyflawni rôl bwysig a phenodol wrth drawsnewid gwasanaethau a hyrwyddo darpariaethau'r sector gwerth cymdeithasol ffyniannus; yn cydgynhyrchu â dinasyddion a'r gymuned i ddatblygu gwasanaethau sy'n cwrdd â'u hanghenion;
- yn darparu gwybodaeth am rôl a chylch gwaith Fforymau Gwerth Cymdeithasol a rhwydweithiau gwerth cymdeithasol ehangach a sut mae sefydliadau ar draws sectorau yn gallu creu amgylchedd dynamig a chreadigol i rannu syniadau newydd, meddwl yn strategol, datblygu cydweithrediadau a chynnal darpariaeth ddi-dor ar draws gwasanaethau iechyd a gofal cymdeithasol.

Drwy ddatblygu Fforymau Gwerth Cymdeithasol, ceir cyfleoedd i rannu arferion da sy'n gyfrwng i hybu arloesi wrth gynllunio gwasanaethau gofal a chymorth at y dyfodol drwy fodelau cyflawni amgen.

Sefydlu Fforymau Gwerth Cymdeithasol yng Ngogledd Cymru

Sefydlwyd Grŵp Llywio Fforwm Gwerth Cymdeithasol Gogledd Cymru (GLIFFGCGC) ym mis Tachwedd 2016. Mae'n cwrdd tua 4 gwaith y flwyddyn ac mae'n atebol i

[Fwrdd Partneriaeth Rhanbarthol Gogledd Cymru](#) (BPRhGC). (Mae manylion am ei Gylch Gorchwyl yn [Atodiad 1](#) ac am ei strwythurau llywodraethu a chyfranogi yn [Atodiad 2](#)).

Mae'r Grŵp yn cael ei gadeirio gan arweinwyr trydydd sector, a chaiff gymorth ysgrifenyddol gan Gydweithredfa Gwella Gwasanaethau Gofal a Llesiant Gogledd Cymru (swyddogaeth cymorth busnes BPRhGC). Mae aelodaeth y grŵp yn cynnwys cynrychiolwyr o drawstoriad eang o rwydweithiau perthnasol e.e. 3 Chyngor Gwirfoddol Cymunedol, darparwyr gwasanaethau gwerth cymdeithasol, awdurdodau lleol, a 3 aelod y BPRh dros y trydydd sector.

Mae rhaglen waith wedi'i gosod. Mae cyflawniadau'r Grŵp Llywio hyd yma yn cynnwys:

- Creu tudalennau gwe sydd ar wefan [y Gydweithredfa Gwella – Cymryd Rhan](#):
- Mae'r Grŵp Llywio wedi datblygu a chytuno ar y canlynol:
 - o Cylch Gorchwyl sy'n cynnwys prosesau llywodraethu ac atebolrwydd (Atodiad 1)
 - o Diffiniad dros dro o Werth Cymdeithasol ([Atodiad 1](#))
 - o Rhaglen Waith
 - o Cynllun Cyfathrebu
- Cyhoeddi pecyn gwybodaeth ac adnoddau (ar y wefan) i hybu datblygu lleol
- Datblygu cysylltiadau â sefydliadau allweddol ledled Cymru i rannu gwersi a datblygu.
- Gweithgareddau datblygu ar y cyd e.e. â Chanolfan Cydweithredol Cymru, DEWIS Cymru

Ledled y rhanbarth, mae nifer o grwpiau ymreolus gwahanol yn rhoi cymorth i ddarparu ar lefel leol, er enghraifft:

- o Mae Mantell Gwynedd wedi cydgysylltu Rhwydwaith Gwerth Cymdeithasol Gogledd Cymru, rhwydwaith sy'n ehangu ac yn cynnwys aelodau o Gyngorau Gwirfoddol Cymunedol (CGCau), Awdurdodau Lleol, y Bwrdd Iechyd, sefydliadau trydydd sector, Heddlu Gogledd Cymru a Phrifysgolion. Mae Mantell Gwynedd yn cynrychioli'r rhwydwaith hwn ar y Grŵp Llywio.
- o Yn Ynys Môn, mae Grŵp Trydydd Sector (cynrychiolwyr yr awdurdod lleol yn cydweithio â Medrwn Môn [CGC]) yn adolygu compact y trydydd sector sy'n cynnwys polisi gwirfoddoli a chanllawiau ariannu. Er bod rôl y grŵp yn cwmpasu mwy na gofal cymdeithasol yn unig, mae ei gyflawniadau'n cynnwys cytuno ar flaenoriaethau lleol e.e. mewn perthynas â'r Strategaeth Pobl Hŷn. Mae grwpiau cynllunio lleol yn darparu ffrydiau gwaith penodol e.e. dementia / cymunedau cyfeillgar i bobl oedrannus, rhaglenni atal e.e. syrthio, unigrwydd ac arwahanrwydd.
- o Yng Ngwynedd, mae Fforwm Llesiant Llŷn yn cydweithio i ychwanegu gwerth at wasanaethau yn Llŷn (un o'r pum ardal Tîm Adnoddau Cymunedol).
- o Mae Conwy yn adolygu'r dull o gydweithio â'r Trydydd Sector. Bydd y dull hwn yn rhoi blaenoriaeth i ddatrys problemau ar y cyd, comisiynu, gwerth cymdeithasol a modelau darparu newydd. Adolygir Cylchoedd Gorchwyl y pwyllgorau a grwpiau presennol er mwyn iddynt weithredu fel Fforwm Gwerth Cymdeithasol lleol.
- o Mae Grŵp Dylanwadu Trydydd Sector DVSC yn ceisio dylanwadu ar bartneriaid mewn gwasanaethau cyhoeddus i gymryd rhan a darparu cyllid cynaliadwy i'r sector gwerth

cymdeithasol (yn cynnwys Rhwydwaith Trydydd Sector #GwirfoddolwyrSirDdinbych a'r Rhwydwaith Llesiant).

- o Mae Cyngor Sir y Fflint wedi datblygu Grŵp Gweithredu Gwerth Cymdeithasol ar draws adrannau i helpu i gwrdd â gofynion yn Neddf Llesiant Cenedlaethau'r Dyfodol a Deddf Gwasanaethau Cymdeithasol a Llesiant. Mae'r grŵp hwn wedi llunio Strategaeth Gwerth Cymdeithasol, a fydd yn cael ei hategu gan bolisi a chanllawiau. Bydd Swyddog Gwerth Cymdeithasol yn goruchwyllo gweithrediad y Strategaeth.
- o 'Grŵp Partneriaeth Trydydd Sector' Sir y Fflint – ymrwymiad gan Gyngor Sir y Fflint, Bwrdd Iechyd Prifysgol Betsi Cadwaladr a Chyngor Gwirfoddol Sir y Fflint i gydweithio fel partneriaid cyfartal wrth gynllunio Gwasanaethau Cyhoeddus yn strategol ac ymateb i strategaethau a chynlluniau Gwasanaethau Cyhoeddus allweddol (yn cynnwys [Cynllun Lles Sir y Fflint](#)).

Mae Cyngor Bwrdeistref Sirol Wrecsam wedi helpu i ddatblygu Grŵp Llywio amlasiantaeth (Ystyriol o Dementia) i nifer o randdeiliaid sy'n hyrwyddo gwasanaethau dementia yn Wrecsam. Ymgynghorodd uned Cymorth Busnes y Cyngor â phobl a sefydliadau lleol ar ailsefydlu Rhwydwaith Mentrau Cymdeithasol a Gwobrau Menter Gymdeithasol. Ym Mawrth 2019, roedd Pwyllgor Craffu Busnes a Buddsoddi Cyngor Wrecsam wedi ystyried argymhellion mewn adroddiad ar "Helpu Busnesau a Mentrau Cymunedol Newydd yn Wrecsam".

Cynnwys Rhanddeiliaid

Mae'n bwysig bod Fforymau Gwerth Cymdeithasol yn cynnwys aelodaeth eang ar draws sectorau i sicrhau bod yr holl bartneriaid yn cydweithio'n effeithiol i fodloni gofynion polisi a chyfreithiol sydd arnynt mewn perthynas â hyrwyddo'r Sector Gwerth Cymdeithasol. Dylent gymryd camau rhagweithiol hefyd i hwyluso cyfathrebu dwyffordd â rhwydwaith eang o ddarparwyr gwasanaethau a sefydliadau nad ydynt yn aelodau uniongyrchol o'r fforwm.

Gall natur ddaearyddol Gogledd Cymru fod yn her, gan ei bod yn cynnwys ardaloedd gwledig eang yn ogystal â chymunedau trefol. Felly roedd angen ystyried sut i gyflawni'r ddyletswydd i sefydlu Fforwm Gwerth Cymdeithasol. Cytunwyd na fyddai 'fforwm' sengl yn cynnig digon o gymorth nac amrywiaeth. Felly defnyddiwyd nifer o wahanol ddulliau lleol ac 'o'r bôn i'r brig' i hyrwyddo gweithgareddau a sefydliadau Gwerth Cymdeithasol, a byddai'r Grŵp Llywio rhanbarthol yn gyfrwng i rannu gwybodaeth:

Rhwydwaith Gwerth Cymdeithasol Gogledd Cymru

Mae [Rhwydwaith Gwerth Cymdeithasol Gogledd Cymru](#) yn cwrdd bob chwarter blwyddyn mewn lleoliadau ar draws Gogledd Cymru. Ymhlith ei 40+ o aelodau y mae academyddion mewn Prifysgolion, Swyddogion Awdurdodau Lleol, Cynghorau Gwirfoddol Sirol, y Bwrdd Iechyd, mentrau cymdeithasol a sefydliadau'r trydydd sector. Mae'r fforwm yn cynnig cyfle i'w aelodau gwrdd, dadlau a thrafod eu gwaith, ystyried unrhyw heriau neu atebion y maent yn eu canfod, a rhwydweithio â phobl o'r un anian.

Mae diweddariadau gan Grŵp Llywio'r Fforwm Gwerth Cymdeithasol yn eitem sefydlog ar agenda'r Rhwydwaith. Mae hyn yn galluogi rhanddeiliaid i gael gwybodaeth gan y Grŵp Llywio a rhoi adborth ar unrhyw ddiweddariadau neu ddatblygiadau. Mae'r cyfarfodydd rhwydweithio yn cynnwys cyflwyniadau ar amrywiaeth o bynciau a fydd fel arfer yn cynnwys o leiaf un astudiaeth achos o sefydliad sy'n mesur gwerth cymdeithasol er mwyn dangos effaith. Mae rhai o'r cyflwyniadau'n ymwneud â methodoleg, ond mae eraill yn edrych ar wahanol fathau

o dystiolaeth y gellir eu cynnwys, fel ymchwil i Brofiadau Niweidiol yn ystod Plentyndod; a gwersi a ddysgwyd yng nghanolfan cymorth cynnar [Teuluoedd yn Gyntaf Sir y Fflint](#).

Mae Social Value Cymru (sy'n hwyluso'r Rhwydwaith) yn sicrhau cydbwysedd o ran cyflwynwyr gan gwmpasu gwahanol bersbectifau. Mae'r Rhwydwaith hefyd yn ymwneud ag asiantaethau statudol, comisiynwyr ac academyddion er mwyn rhannu tystiolaeth am y gwasanaethau/ymyriadau sy'n cynnig yr effaith orau posibl.

Mesur a Rheoli Gwerth Cymdeithasol

Sefydlwyd partneriaeth arloesol a ariennir am dair blynedd gan Gronfa'r Loteri Fawr rhwng y chwe Chyngor Gwirfoddol Sirol yn y Gogledd, lle mae Mantell Gwynedd yn rhannu'r gwersi a ddysgwyd ganddynt am fesur gwerth cymdeithasol.

Fel sefydliadau cymorth y trydydd sector, y CGSau sydd yn y lle gorau i alluogi sefydliadau i ddangos a chyfleu eu heffaith ar gymunedau. Mae tîm Social Value Cymru yn cydweithio'n agos â staff ac ymddiriedolwyr 30 o sefydliadau gwerth cymdeithasol ledled y Gogledd i [fesur gwerth cymdeithasol eu gwaith](#), gyda'r bwriad o ddefnyddio'r wybodaeth hon ar gyfer penderfynu mewn perthynas â chynllunio a chomisiynu yn y dyfodol.

Mae'r gwersi hyn o'r prosiectau Enillion Cymdeithasol ar Fuddsoddiad yn cael eu rhaedru ledled Cymru a thu hwnt drwy [ddigwyddiadau dysgu](#).

Partneriaethau Compact

Mae pob Awdurdod Lleol yn gweithio gyda'i CGS i ddatblygu eu [Partneriaethau Compact](#) a gweithio ar gyflawni'r weledigaeth ac egwyddorion cyffredin:

- Partneriaeth gryfach: Gwella prosesau er gyfer cynllunio a darparu gwasanaethau a'r adnoddau ar eu cyfer
- Hybu hunanofal ac annibyniaeth: Gwella'r mynediad at wasanaethau gan gymunedau penodol
- Hybu a gwella iechyd a llesiant: Gwirfoddoli ar gyfer iechyd a gofal cymdeithasol
- Datblygu menter gymdeithasol ym maes iechyd a gofal cymdeithasol
- Cynllunio gwasanaethau a'r gweithlu mewn ffordd integredig
- Lleihau nifer yr achosion a dderbynnir i'r ysbyty a gwella prosesau rhyddhau cleifion
- Ymchwil a Datblygu

Hwyluso

Mae'r holl Gyngorau Gwirfoddol Cymunedol yn cynnal nifer o rwydweithiau, yn cynnwys Rhwydwaith Llesiant, Rhwydwaith Iechyd a Gofal Cymdeithasol, Rhwydwaith Trefnwyr Gwirfoddolwyr a Rhwydwaith Ymddiriedolwyr y gellir rhannu gwybodaeth am werthoedd allweddol drwyddynt.

Cydweithiodd sefydliadau statudol a gwerth cymdeithasol yng ngogledd Cymru ag Ysgol Ymchwil Gofal Cymdeithasol Cymru i gynnal digwyddiad 'Small is Beautiful (and Wise)' gyda sefydliadau gwerth cymdeithasol i edrych ar ffyrdd ymarferol i helpu sefydliadau bach mewn perthynas â chomisiynu a chaffael, monitro a gwerthuso.

Mae Academi Mentrau Cymdeithasol Cymru, a ddarperir gan Creu Menter Creating Enterprise mewn partneriaeth â Chanolfan Cydweithredol Cymru, yn helpu arweinwyr

yn y trydydd sector a'r sector cyhoeddus i ddechrau ystyried sut y gallant ddod yn fwy mentrus yn eu rôl a'u dull o weithredu – yn fewnol ac yn eu cymuned.

Cyfathrebu ac Ymgysylltu

Ceir ymgysylltu ar lefel gymunedol, sirol, ranbarthol a chenedlaethol, yn ôl yr hyn sy'n gymesur â'r gweithgarwch cysylltiedig. Mae hyn yn bwysig iawn yn y Gogledd er mwyn sicrhau bod gwybodaeth yn ddwyieithog ac yn hawdd ei deall.

Mae'r Adroddiad ar Ymgysylltu gan BPRhGC yn Rhagfyr 2018 ("[Sut y mae lleisiau unigolion a gofalwyr yn cael eu clywed yng Ngogledd Cymru](#)") yn crynhoi'r gwahanol ffyrdd y mae unigolion yn gallu rhoi eu barn am wasanaethau gofal a chymorth yn y Gogledd.

Yn ogystal â'r strwythurau rhanbarthol (e.e. Panel Dinasyddion Gogledd Cymru, a hwylusir gan Gyngor Gwasanaethau Gwirfoddol Conwy), mae'r bwrdd iechyd a phob cyngor lleol yn cynnig gwahanol ffyrdd i unigolion a gofalwyr roi eu barn am wasanaethau gofal a chymorth. Mae ymgysylltu o'r math hwn yn arwain at newidiadau yn y ffordd y mae gwasanaethau'n cael eu darparu yn lleol ac yn dylanwadu hefyd ar benderfyniadau gan y Bwrdd Partneriaeth Rhanbarthol.

Er enghraifft, roedd llawer o'r ymgysylltu a gafwyd ar gyfer yr asesiad poblogaeth a'r cynllun rhanbarthol wedi'i gynnal drwy grwpiau lleol o ddinasyddion a sefydliadau'r trydydd sector a'r sectorau gwirfoddol a chymunedol, fel y canlynol:

- Fforymau Plant sy'n Derbyn Gofal, Cyngorau Ieuencid a Chyngorau Ysgolion, grwpiau Gofalwyr Ifanc
- Fforymau pobl hŷn
- Grwpiau ffocws Cydraddoldeb ac Anabledd
- Grwpiau hunaneiriolaeth anabledau dysgu
- Ymgysylltu gan Caniad â phobl ag anghenion iechyd meddwl
- Sesiynau ymgysylltu lleol â phobl ag anghenion gofal a chymorth a gofalwyr
- Panel Dinasyddion

Mae rhagor o wybodaeth yn yr

[adroddiad ar yr ymgynghoriad ar yr asesiad poblogaeth](#) a'r [adroddiad ar yr ymgynghoriad ar y cynllun rhanbarthol](#).

Yn ogystal â'r strwythurau ymgysylltu ffurfiol sy'n cyfrannu i waith y Bwrdd Partneriaeth Rhanbarthol¹, cynhelir llawer o weithgarwch ymgysylltu yn rhan o brosiectau, mentrau neu ffyrdd gwaith penodol, yn cynnwys ymgysylltu â phobl lleol (y rheini sydd ac nad ydynt yn defnyddio gwasanaethau gofal a chymorth yn rheolaidd, yn cynnwys gofalwyr), fforymau 'defnyddwyr gwasanaethau' a sefydliadau cymunedol mewn perthynas â:

- Datblygu'r Gwasanaeth Awtistiaeth Integredig.

¹ Rydym yn cynnal asesiadau o'r effaith ar gydraddoldebau ar yr holl brosiectau a ddatblygir gan y BPRh, yn cynnwys ymgysylltu â phobl â nodweddion gwarchoddedig. Mae Rhwydwaith Cydraddoldeb Sector Cyhoeddus Gogledd Cymru yn darparu cyngor, cyfarwyddyd a thempledi i wella cysondeb ledled y rhanbarth.

- Gwaith gan Fyrddau Diogelu Gogledd Cymru yng nghyswllt Camfanteisio Rhywiol ar Blant a hunanesgeuluso.
- Cydgynhyrchu priodweddau ansawdd mewn gofal a chymorth yn y cartref.
- Cydgynhyrchu Strategaeth Iechyd Meddwl Gogledd Cymru ('Law yn Llaw at Iechyd Meddwl')

Mae cynghorau ledled y Gogledd yn cydweithio â BIPBC i ymgysylltu ar wasanaethau gofal a chymorth a gomisiynwyd drwy grwpiau cyswllt Darparwyr (fforymau agored yw'r rhain sy'n cynnwys darparwyr gwerth cymdeithasol sydd y tu allan i gwmpas y diffiniad yn y Ddeddf gan fod rhai ohonynt hefyd yn sefydliadau preifat er elw).

Mesur Effaith

Gwybodaeth ansoddol:

Cyflawni egwyddorion allweddol

Mae Llywodraeth Cymru yn awyddus i ddeall y rhan y gall Fforymau Gwerthoedd Cymdeithasol ei chwarae mewn cyflawni egwyddorion allweddol Deddf Gwasanaethau Cymdeithasol a Llesiant a Deddf Llesiant Cenedlaethau'r Dyfodol.

Mae'r Grŵp Llywio yn chwarae rhan allweddol drwy goladu a rhannu'r arferion gorau ledled y Gogledd ac mae'n elwa o ymgysylltu â nifer o arbenigwyr technegol ym maes Gwasanaethau Cymdeithasol ac Iechyd a phartneriaid eraill yn y Bwrdd Gwasanaethau Cyhoeddus, a hefyd ag arweinwyr caffael. Mae'r grŵp yn ceisio dylanwadu ar arferion comisiynu a chaffael ledled y rhanbarth, gan amlhau'r 'budd i'r gymuned' a gwerth cymdeithasol i'n cymunedau.

Cydweithiodd y Grŵp Llywio yn agos â [Social Value Cymru](#) i ddatblygu'r Diffiniad Dros Dro o Werth Cymdeithasol ar gyfer gogledd Cymru ([gweler Atodiad 1](#))

Dyma rai enghreifftiau o'r ffordd y mae egwyddorion Deddf Gwasanaethau Cymdeithasol a Llesiant a Deddf Llesiant Cenedlaethau'r Dyfodol yn cael eu cyflawni ledled y Gogledd:

Arloesi

Mae partneriaid statudol yn ystyried yr her gan Gomisiynydd Cenedlaethau'r Dyfodol Cymru i wneud newidiadau syml ().

Yn Sir y Fflint, mae Astudiaeth Ddichonoldeb, a ariannwyd yn bennaf gan [Cadwyn Clwyd](#) (asiantaeth datblygu gwledig) wedi edrych ar y posibilrwydd o ddatblygu gwasanaethau cymorth gofal bach yn Sir y Fflint. Mae'r prosiect wedi mynd o nerth i nerth ac wedi ennyn diddordeb Llywodraeth Cymru. Mae Cyngor Sir y Fflint wedi ymrwymo i hyrwyddo'r agenda hon a datblygu amgylchedd lle gall mentrau gofal bach ffynnu.

Cydgynhyrchu, Llais / Cyfranogiad

Mae Awdurdodau Lleol Gogledd Cymru a BIPBC yn cymryd rhan yn Rhwydwaith Cydgynhyrchu Cymru ac yn cydweithio i gynnwys egwyddorion cydgynhyrchu mewn

cylchoedd cynllunio ac mewn gwasanaethau a gomisiynir. E.e. mae Cyngor Conwy wedi cynnwys egwyddor Cydgynhyrchu yn ei Strategaeth Gomisiynu a'r pecyn cymorth ar ei chyfer (canllaw i reolwyr).

Roedd cydgynhyrchu yn sail i fanyleb gwasanaeth rhanbarthol ar gyfer contract newydd i ddarparu gwasanaeth cwrsela arbenigol ledled y Gogledd. Casglwyd barn a dewisiadau defnyddwyr gwasanaethau drwy drafod mewn gweithdai, wedi'i hwyluso gan swyddog cyfranogi o Gyngor Conwy. Roedd y canfyddiadau wedi dylanwadu'n gryf ar y fanyleb gwasanaeth a gafwyd o ganlyniad, fel y cafwyd gwasanaeth sy'n cwrdd yn well ag anghenion defnyddwyr gwasanaethau, ac yn creu cyfleoedd i ddefnyddwyr gwasanaethau ddod yn wirfoddolwyr mewn grwpiau cymorth cymheiriaid parhaol.

Mae nifer o wahanol grwpiau lleol a rhanbarthol yn ymwneud â chydgyhyrchu ac ymgysylltu, yn cynnwys:

- Rhwydwaith Cyfranogi Conwy
- Rhwydwaith Ymarferwyr Ymgysylltu BIPBC
- Derbynywyr Taliadau Uniongyrchol ledled Sir y Fflint a Wrecsam yn cydgynhyrchu'r fanyleb gwasanaeth ar gyfer gwasanaeth cymorth newydd ac yn cymryd rhan yn y panel tendro ar gyfer gwasanaeth newydd Wrecsam
- Gofalwyr yn cymryd rhan mewn caffael gwasanaeth Gofalwyr newydd i Wrecsam.
- Gwrando ac ymgynghori helaeth â'r sector gofal, preswylwyr cartrefi gofal a gofalwyr yn Wrecsam er mwyn cael gwybod beth sy'n cael ei weld yn "dda" yn yr holl leoliadau gofal a grwpiau cleientiaid; fforwm i Gydlynwyr Gweithgareddau Cartrefi Gofal i ddarparu cymorth gan gymheiriaid a rhwydwaith gyda'r bwriad o wella ansawdd gweithgareddau mewn cartrefi gofal.

Integreiddio

Mae Cyngor Gwynedd a BIPBC yn gweithio i drawsnewid y dull integredig o gomisiynu a darparu gofal cartref gan roi pwyslais ar greu cysylltiadau gan ddarparwyr gofal â darparwyr gwerth cymdeithasol mewn cymunedau er mwyn ymateb i'r hyn sy'n bwysig i unigolion, rheoli'r galw ar y gweithlu cyfyngedig a gwella telerau ac amodau cyflogaeth ar gyfer gweithwyr gofal cartref y sector annibynnol. Bydd y ffordd hon o weithio yn ychwanegu gwerth sylweddol at yr hyn a gomisiynir drwy ofal cartref.

Mae Medrwn Môn (CGS), Cyngor Ynys Môn a BIPBC a'r Grŵp Clystyrau Meddygon Teulu yn sefydlu Cytundeb Partneriaeth gan gyfuno cyllid ar gyfer presgripsiynu cymdeithasol. Mae gweithrediad y model yn cael ei werthuso a bydd y canlyniadau'n cael eu rhannu.

Atal

Mae Mantell Gwynedd mewn partneriaeth â Chyngor Gwirfoddol Lleol Sir y Fflint (FLVC), Cymdeithas Mudiadau Gwirfoddol Wrecsam (AVOW), Medrwn Môn, Cyngor Gwasanaethau Gwirfoddol Conwy (CVSC) a Chyngor Gwasanaethau Gwirfoddol Sir Ddinbych (DVSC) yn rhedeg prosiect tair blynedd wedi'i ariannu gan y Loteri Fawr i helpu 30 o sefydliadau i fesur a rheoli eu gwerth cymdeithasol. Mae'r sefydliadau hyn yn cynrychioli gwahanol themâu yn yr asesiad o Anghenion y Boblogaeth a bydd yr holl ganlyniadau'n cael eu mapio ar y nodau llesiant a phrif egwyddorion Deddf Gwasanaethau Cymdeithasol a Llesiant. Y nod yw sefydlu'r sgiliau sydd eu hangen i fesur effaith a dangos hefyd sut y gellir defnyddio'r wybodaeth hon wrth benderfynu ar gyllido/buddsoddi yn y dyfodol.

Mae'r holl Awdurdodau Lleol yng ngogledd Cymru wedi sefydlu modelau Cydgysylltu Ardal Lleol. Er enghraifft, yn Wrecsam mae Cyngorau Cymuned wedi sefydlu [gwasanaeth Asiantau Cymunedol](#).

Cynllunio tymor hir

Mae'r Bwrdd Partneriaeth Rhanbarthol (BPRhGC) wedi cytuno ar ei berthynas waith â'r pedwar Bwrdd Gwasanaethau Cyhoeddus (BGC) yn y Gogledd. Bydd BPRhGC yn delio â materion strategol rhanbarthol tra bydd y BGCau yn goruchwyllo gweithrediadau ar lefel leol neu is-ranbarthol.

Mae BPRhGC wedi llwyddo i sicrhau buddsoddiad sylweddol o Gronfa Trawsnewid Llywodraeth Cymru i gyflawni argymhellion yr Adolygiad Seneddol o Ofal Iechyd a Chymdeithasol yng ngogledd Cymru. Ein gweledigaeth yw y bydd gwasanaethau yn y gymuned (y rheini a ddarperir gan yr holl sectorau, yn cynnwys iechyd, gofal cymdeithasol, y trydydd sector, darparwyr annibynnol/preifat a Gofalwyr) yn cael eu trawsnewid fel y gellir darparu cymorth a chefnogaeth yn gynnar i bobl yn eu cartrefi eu hunain. Agweddau allweddol ar ein cynigion yw llywio cymunedol a datblygu asedau cymunedol i ategu egwyddor **cymunedau cydnerth a chydlynus**.

Comisiynu, Caffael a Chontractau

Mae Cyngor Ynys Môn yn gweithio mewn partneriaeth â menter gymdeithasol leol i sicrhau Memorandwm Cyd-ddealltwriaeth er mwyn sefydlu model comisiynu cymunedol. Er bod y model yn ei ddyddiau cynnar, mae'n arloesi o ran ei ddull o gydgyhyrchu â'r gymuned, gan roi llais go iawn i ddinasyddion er mwyn pennu a gweithio ar flaenoriaethau lleol. Mae ethos llunio lleoedd yn cael ei ddatblygu ar hyn o bryd ledled Ynys Môn drwy weithio gyda Medrwn Môn. Mae gwaith y ddau brosiect wedi'i seilio ar ethos Integreiddio, Cydgyhyrchu, Atal, Llais/Cyfranogiad a Chynllunio Tymor Hir.

Mae Cyngor Conwy wedi gwneud nifer o gytundebau lefel gwasanaeth â mentrau cymdeithasol. Mae ei Strategaeth Twf Economaidd 2017-27 yn ceisio sicrhau bod prosesau caffael yn helpu busnesau i ddarparu gwerth cymdeithasol. Mae Conwy yn bwriadu dyfarnu contractau tymor hwy (3-5 mlynedd), a fydd yn cynnig mwy o sefydlogrwydd a chynaliadwyedd i ddarparwyr. Mae Conwy yn dechrau mabwysiadu disgwyliad y bydd gwasanaethau'n gweithredu mewn ffordd gydgyhyrchiol.

Mae Cyngor Sir Ddinbych wedi sefydlu 'Asesiad Effaith Llesiant' ar gyfer yr holl brosiectau caffael a datblygu. Mae hwn wedi'i seilio ar nodau Deddf Llesiant Cenedlaethau'r Dyfodol a'r pum egwyddor allweddol (tymor hir, integreiddio, ayyb). Rhoddir sgôr i bob prosiect ar sail y graddau y mae'n sicrhau datblygu cynaliadwy (yn cwrdd â'r egwyddorion a'r nodau). Mae'n ofynnol bod yr Asesiad Effaith yn cael ei gynnal ar unrhyw argymhellion sy'n galw am benderfyniad gan Aelodau Etholedig. Mae Cyngor Sir Ddinbych hefyd yn bwriadu sefydlu Canolfan Budd i'r Gymuned er mwyn cynyddu effeithlonrwydd a gwerth cymdeithasol drwy gaffael cydgysylltiedig effeithiol gan holl Adrannau'r Cyngor.

Lluniwyd briff prosiect gan Gyngor Sir Ddinbych ar gyfer Canolfan Budd i'r Gymuned a chyflwynir yr Achos Busnes llawn i'r Tîm Gweithredu Corfforaethol ym mis Mehefin. Gwneir hyn er mwyn datblygu dull corfforaethol newydd o sicrhau Budd i'r Gymuned sy'n gyson â Deddf Llesiant Cenedlaethau'r Dyfodol. Yn y gorffennol, roedd yn ofynnol bod prosiectau adeiladu yn defnyddio Pecyn Cymorth Budd i'r Gymuned Gwerth Cymru, ond nid yw hyn yn cynnwys prosiectau nad ydynt yn ymwneud ag adeiladu, felly collwyd cyfle i fesur y canlyniadau hynny. Bydd y Ganolfan Budd i'r Gymuned arfaethedig yn fan cyswllt canolog i alluogi swyddogion y Cyngor i gael cyngor ar eu dull o drin Budd i'r Gymuned wrth ei ystyried gyntaf ac wedyn wrth fonitro'r ddarpariaeth o'r budd a geisir. Bydd yn creu proses safonol i'r Cyngor cyfan wedi'i seilio ar syniadau cydgysylltiedig gyda'r bwriad o leihau costau a sicrhau buddion parhaus i'r gymuned. Byddai'r Ganolfan yn helpu'r holl wasanaethau (nid prosiectau cyfalaf adeiladu yn unig) i ystyried, gweithredu a monitro budd i'r gymuned. Bydd yn gallu tracio, monitro ac adrodd ar

ganlyniadau budd i'r gymuned ar draws y Cyngor ac yn dod yn ffordd i asesu cryfder, bywiogrwydd a pherfformiad ar gyfer Cynllun Corfforaethol 2017-2022. Defnyddir hwn yn ei dro i lunio strategaethau ar gyfer gwelliannau a dylanwadu ar benderfyniadau polisi. Wrth i'r prosiect ddatblygu, edrychir ar gyfleoedd i ddatblygu canolfan ar y cyd â Chyngor Sir y Fflint.

Mae Cynllun Budd i'r Gymuned Cyngor Sir y Fflint yn canolbwyntio ar greu gwerth cymdeithasol drwy'r broses caffael (ac mae wedi'i ymgorffori bellach yn y Strategaeth Gwerth Cymdeithasol). Mae tystiolaeth yn awgrymu y gellir sicrhau budd ychwanegol o 20% ar ben gwerth y gweithgarwch sydd wedi'i gaffael drwy fuddsoddi mewn dull ffurfiol o reoli gwerth cymdeithasol / budd i'r gymuned. Gwariwyd £168 miliwn gan y Cyngor yn 2017/18 felly gellir cael gwerth cymdeithasol sylweddol, hyd yn oed o gyfran o'r gwariant hwn, a bydd hyd yn oed 5% o werth cymdeithasol yn rhoi budd newydd o £8.4 miliwn. Mae Cyngor Sir y Fflint yn bwriadu cyfeirio'r buddion hyn at feysydd blaenoriaeth yn y Cynllun Lles ac yng Nghynlluniau'r Cyngor, er enghraifft, tloidi tanwydd a chydnerthedd cymunedol, gan greu cyfleoedd i osgoi costau ar draws y BGC.

Mae Cyngor Bwrdeistref Sirol Wrecsam hefyd wedi cydnabod yr effaith lesol y mae'n gallu ei chael ar fusnesau a mentrau cymdeithasol lleol, drwy adeiladu ar sail cadwyni cyflenwi lleol, creu cyfleoedd iddynt a sicrhau nad yw'r prosesau'n eu rhoi o dan anfantais.

Ym mhob un o'i weithgareddau caffael, bydd Wrecsam bob amser yn asesu (o fewn cyfyngiadau y gofynion mewn deddfwriaeth ac ystyriaethau o ran gwerth am arian) sut y gall contractau greu cyfleoedd i fusnesau lleol, un ai drwy gynnig am waith yn uniongyrchol neu drwy gael troedle yng nghadwyn gyflenwi contractwr arall a benodwyd. Mae staff Cymorth Busnes Cyngor Wrecsam yn darparu cymorth a chyngor ar bob agwedd ar y busnes gan gynnwys strwythurau llywodraethu, cynllunio busnes a chynaliadwyedd, sut i dendro ayyb.

Adborth gan y sector Gwerth Cymdeithasol

Mae Llywodraeth Cymru yn awyddus i glywed gan y **Sector Gwerth Cymdeithasol** ei hun am y buddion y mae wedi'u teimlo o ganlyniad i sefydlu Fforwm Gwerth Cymdeithasol.

Sut mae'r Fforwm Gwerth Cymdeithasol wedi helpu i feithrin cysylltiadau rhwng y sector gwerth cymdeithasol a chyrff statudol?

Mae'r Grŵp Llywio wedi cael gwybod bod dryswch yn 'y sector' ynghylch y gwahanol dermau a ddefnyddir (yn enwedig gan lunwyr polisi) i'w ddisgrifio (e.e. y trydydd sector, y sector gwirfoddol a chymunedol, y sector gwerth cymdeithasol etc.). Mae hefyd wedi dysgu nad yw sefydliadau'n ymuniaethu â thermau fel 'sefydliad gwerth cymdeithasol' ac nad yw'r term yn golygu llawer i ddinasyddion gogledd Cymru.

Mae **Social Value Cymru**, cydweithrediad rhwng yr holl CGSau yng ngogledd Cymru, yn gallu cynnig cynrychiolaeth deg a diduedd i'r sector gwerth cymdeithasol ar Grŵp Llywio Fforwm Gwerth Cymdeithasol Gogledd Cymru ac mae hefyd mewn lle da i adborthi gwybodaeth drwy'r Rhwydweithiau.

Ar ôl gweithio gyda [30 o sefydliadau gwerth cymdeithasol](#) i fesur eu gwerth cymdeithasol, mae'r prosiect wedi hyfforddi hyrwyddwyr gwerth cymdeithasol ym mhob CGS. Mae'r rhain yn rhaeadru'r gwersi a ddysgwyd ledled y Gogledd (gyda digwyddiadau dysgu a hyfforddi sy'n agored i sefydliadau ledled Cymru, wedi'u hysbysebu drwy Rwydwaith Cydgynhyrchu Cymru – Pawb Gyda'i Gilydd). Mae rhagor o fanylion yn [astudiaeth achos 3.8](#).

Mae un o dri chynrychiolydd y Trydydd Sector ar y Bwrdd Partneriaeth wedi myfyrio ar yr her o gydgylltu cyfranogiad y Trydydd Sector – gan fod y 'sector' mor amrywiol, a bod miloedd o sefydliadau cymunedol a'r rhanbarth ei hun mor fawr a daearyddol amrywiol.

Mae cynrychiolwyr y Trydydd Sector yn credu y byddai'n fuddiol i'r BPRh gael cyflwyniadau am nifer o wahanol weithgareddau Gwerth Cymdeithasol er mwyn hyrwyddo'r rheini sy'n drawsnewidiol ac yn cyfrannu at lesiant. Maent hefyd yn cydnabod bod angen ymgorffori cydgynhyrchu yn ethos yr holl ddatblygiadau y mae'r BPRh yn eu goruchwyllo gan fod llawer i'w ddysgu o hyd am gydgyngyrchu wrth gynllunio a darparu gwasanaethau. Rhagwelir y bydd fforymau lleol a rhanbarthol yn helpu'r BPRh i gyflawni hyn.

Roedd cynrychiolwyr y Trydydd Sector ar Fwrdd Partneriaeth Rhanbarthol y Gogledd yn bresennol yng nghyfarfod y Trydydd Sector / Aelodau BPRhau / Gwasanaethau Cymdeithasol Cynaliadwy yn Llandrindod ar 1 Ebrill – cyfle i aelodau'r Trydydd Sector ddod at ei gilydd a rhannu'r arferion gorau, trafod heriau a thynnu sylw at themâu sy'n gyffredin ledled Cymru.

Roedd pawb a oedd yn bresennol yn teimlo eu bod wedi elwa o'r dull rhyngweithiol o drafod ar y diwrnod, gan ei fod wedi rhoi cyfle i gael trosolwg a diweddariadau gan Shelly Davies, Llywodraeth Cymru, am y Gronfa Gofal Integredig, Rhaglenni Trawsnewid a Fforymau Gwerth Cymdeithasol.

Roedd y cyfarfod yn cael ei weld yn llwyddiant ond roedd cyfranogwyr wedi siomi bod cyllid ar gyfer parhau'r digwyddiad hwn wedi dod i ben.

Anfonwyd adroddiad am y digwyddiad at Shelly Davies a Chadeiryddion y BPRhau.

[Adborth gan y Bwrdd Partneriaeth Rhanbarthol a phartneriaid statudol](#)

Mae Llywodraeth Cymru hefyd yn awyddus i glywed gan aelodau'r Bwrdd Partneriaeth Rhanbarthol a phartneriaid statudol am y buddion y maent wedi'u teimlo o ganlyniad i sefydlu Fforwm Gwerth Cymdeithasol.

Mae Cyd-gadeiryddion Grŵp Llywio'r Fforwm Gwerth Cymdeithasol yn cyflwyno adroddiadau cynnydd i BPRhGC. Mae ymatebion i'r adroddiadau wedi cynnwys:

- Pryderon a godwyd gan Fforwm Gofal Cymru nad yw darparwyr y tu allan i'r trydydd sector yn gallu cyfrannu i'r Fforwm Gwerth Cymdeithasol.

- Argymhelliad gan aelod sy'n Ofalwr y dylid nodi rôl Gofalwyr wrth hyrwyddo cydraddoldeb a chynhwysiant mewn adolygiad yn y dyfodol o Gylch Gorchwyl y Grŵp Llywio / fforymau lleol.

Cymeradwyodd BPRhGC argymhelliad y dylai Cyd-gadeiryddion y Grŵp Llywio ysgrifennu at Brif Weithredwyr y partneriaid statudol i ofyn am ddynddi Hyrwyddwyr /arweinwyr lleol ar Werth Cymdeithasol. Ymunodd swyddogion arweiniol (ar gyfer caffael, y BGC, a gofal cymdeithasol) â'r Grŵp Llywio yn 2018.

Mae partneriaid statudol yn awyddus i sicrhau bod rhaglenni'r Byrddau Gwasanaethau Cyhoeddus (BGCau) a'r Bwrdd Partneriaeth Rhanbarthol (BPRh) wedi'u halinio'n agos mewn perthynas â gweithgareddau sy'n hyrwyddo gwaith i ddatblygu asedau cymunedol a chymunedau cydnerth:

- Datblygu'r 'economi sylfaenol' gan ganolbwyntio ar anghenion craidd holl aelodau'r cymunedau
- Sicrhau bod sefydliadau gwerth cymdeithasol a darparwyr gofal a chymorth yn gyffredinol yn cael cyfle i gymryd rhan mewn rhwydweithiau/amgylcheddau sy'n fwy ffafriol i arloesi.
- Ymchwilio i gyfleoedd i sicrhau mwy o hyblygrwydd yn y cyllid a chontractau / cytundebau sydd ar gael i ddatblygu atebion cymunedol gyda sefydliadau gwerth cymdeithasol e.e. cyllido lleol hyblyg ar gyfer datblygiadau ar lawr gwlad at ddefnydd lleol gan sicrhau bod cymorth ar gael i helpu sefydliadau i ddod yn gynaliadwy yn y tymor hwy neu ddatblygu strategaethau ymadael ar y dechrau i osgoi dibyniaeth ar gyllido tymor byr, a phwysau ar gyllidebau craidd.
- Enwi partneriaid cyfrannog sydd eisoes yn gweithio mewn cymunedau lleol sydd hefyd yn ychwanegu gwerth, e.e. swyddogion adfywio, sy'n gysylltiedig â chynaliadwyedd economaidd cymunedau a'u datblygiad.

Mae Adroddiadau Blynyddol Cyfarwyddwyr Gwasanaethau Cymdeithasol yn cynnwys tystiolaeth am ffrydiau gwaith Gwerth Cymdeithasol lleol e.e. [Wreccsam](#)

Mae BPRhGC yn adolygu ei strwythur llywodraethu yng nghyd-destun y Rhaglenni Trawsnewid ar gyfer gogledd Cymru (sydd wedi'u disgrifio yn [Atodiad 2](#)). Mae Bwrdd Rhaglen ar gyfer pob Rhaglen Trawsnewid sy'n cynnwys Dinasyddion ('defnyddwyr gwasanaethau', 'pobl a gafodd brofiadau bywyd', a Gofalwyr), sefydliadau cynrychiadol (e.e. Caniad) a sefydliadau gwerth cymdeithasol eraill fel a ganlyn:

Grŵp Llywodraethu	# Cynrychiolwyr y Sector Statudol	# Sefydliadau Dinasyddion a Gwerth Cymdeithasol
Bwrdd y Rhaglen Iechyd Meddwl	36	3
Timau Gweithredu Iechyd Meddwl	YM a G – 42; Ff a W – 29; C a SDd - 43	YM a G – 5; Ff a W – 13; C a SDd - 11
Partneriaeth / Bwrdd Rhaglen Anabledd Dysgu	6	2
Grŵp Cyfranogi Rhanbarthol Anabledd Dysgu		6 – 12 (yn cynnwys hunaneirioli)
Bwrdd y Rhaglen Plant a Phobl Ifanc		
Grwpiau Cyfranogi Plant a Phobl Ifanc		

Grŵp Llywodraethu	# Cynrychiolwyr y Sector Statudol	# Sefydliadau Dinasyddion a Gwerth Cymdeithasol
Bwrdd y Rhaglen Trawsnewid Gwasanaethau Cymunedol (Gofal Agosach at Gartref)	13	Dim
Grwpiau Gwasanaethau Integredig Ardal – Trawsnewid Gwasanaethau Cymunedol		

Astudiaethau achos / adroddiadau – gweler hefyd [Atodiad 3](#)

Mae'r enghreifftiau isod yn dangos effaith y gweithgareddau i hyrwyddo gwerth cymdeithasol yng ngogledd Cymru ar y canlynol:

- dinasyddion gogledd Cymru
- y Sector Gwerth Cymdeithasol ei hun
- sefydliadau iechyd a gofal cymdeithasol (Cynghorau a Bwrdd Iechyd Prifysgol Betsi Cadwaladr)

Datblygu Strategaethau Gwerth Cymdeithasol:

Mae **Ynys Môn** yn gweithio gyda sefydliadau partneriaid i sefydlu model comisiynu cymunedol (llunio lleoedd).

Mae gan **Gyngor Gwynedd** weledigaeth y bydd Gwynedd yn ffynnu yn y dyfodol – gyda chymunedau bywiog cynaliadwy sy'n mentro'n economaidd ac yn gymdeithasol, lle mae'r Gymraeg yn hanfodol i'w ffyniant, a lle mae pobl o bob oed yn gallu manteisio ar gyfleoedd newydd a dewis aros yn yr ardal i fyw a gweithio.

Mae Strategaeth Twf Economaidd **Conwy** 2017-27 yn ceisio sicrhau bod prosesau caffael yn helpu busnesau i roi gwerth cymdeithasol.

Mae Strategaeth Caffael a Chomisiynu **Sir Ddinbych** yn cynnwys canlyniad penodol ar gyfer gwella'r cyfraniad gan ein gweithgarwch caffael a chomisiynu i'r economi leol, a'r ffordd y bydd yn cyflawni hyn drwy weithio gyda'n cadwyn gyflenwi leol, datblygu dulliau newydd o gaffael a chomisiynu i sicrhau y bydd cyfleoedd i fusnesau lleol yn y dyfodol, a chynnwys cymalau mewn contractau i helpu i sicrhau budd i'r gymuned ehangach fel lleoliadau hyfforddi a chyfleoedd mewn cadwyni cyflenwi i fusnesau lleol.

Mae Grŵp Gweithredu Gwerth Cymdeithasol **Sir y Fflint** wedi llunio Strategaeth Gwerth Cymdeithasol a gaiff ei hategu gan bolisi a chanllawiau. Bydd Swyddog Gwerth Cymdeithasol yn goruchwyllo gweithrediad y Strategaeth. Mae Cynllun Budd i'r Gymuned y Cyngor hefyd yn canolbwyntio ar greu gwerth cymdeithasol drwy'r broses caffael.

Mae Strategaeth Rheoli Comisiynu, Caffael a Chontractau **Wrecsam**, a gymeradwywyd gan y Bwrdd Gweithredol ym Mawrth 2018, yn disgrifio ei fwrriad i fabwysiadu dull caffael cyfeillgar i fusnesau bach a chanolig lleol, er mwyn helpu i sicrhau bod ein gweithgareddau caffael yn helpu i wneud Wrecsam a'r ardaloedd cyfagos yn lle da i wneud busnes. Mae Wrecsam hefyd yn bwriadu:

- Cyhoeddi Strategaeth Gwerth Cymdeithasol
- Tyfu cydweithfeydd Defnyddwyr a Chynorthwyr Personol ar gyfer derbynwyr Taliadau Uniongyrchol.

Datblygodd **BIPBC** ei strategaeth trydydd sector yn 2016/17. Yn awr mae'r Bwrdd yn dymuno adolygu a diwygio'r dull o weithredu, a diweddarau'r strategaeth i sicrhau bod cyfraniad y sector wedi'i barchu a'i gydnabod ar bob lefel drwy'r partneriaethau ffurfiol yn y BPRh a'r BGCau. Yn benodol:

- Ymgysylltu rhwng staff a thimau gweithredol ar lefel leol ac mewn sefydliadau rheng flaen
- Rôl y Clystyrau, sydd wedi'i phwysleisio yn Cymru Iachach, a'r rôl gynyddol sydd gan dimau Clystyrau wrth ddatblygu mentrau yn y trydydd sector
- Rôl y trydydd sector ar lefel y partneriaethau ffurfiol (Timau Gweithredu Lleol (Iechyd Meddwl), Byrddau Gwasanaethau Integredig, y BPRh a BGCau)
- Cysylltiadau â swyddogaethau corfforaethol, yn cynnwys cynllunio strategol, comisiynu a chontractio
- Amlygrwydd a chydnabyddiaeth ar lefel y Pwyllgorau a'r Bwrdd.

Mae Clystyrau Meddygon Teulu yn fwyfwy awyddus i fuddsoddi arian yn eu cymunedau lleol drwy weithio gyda darparwyr y trydydd sector i ddarparu gwasanaethau fel presgripsiynu cymdeithasol a chwmsela.

Mae Awyr Las, elusen y Bwrdd Iechyd, yn gwneud llawer o waith gyda sefydliadau'r trydydd sector, yn darparu amrywiaeth o wasanaethau yn yr ysbytai, fel Cymdeithasau Cyfeillion, ac mae hefyd yn ariannu gwasanaethau ychwanegol mewn cymunedau ledled y Gogledd.

Datblygu Asedau Cymunedol:

Gwynedd:

- Datblygir Gardd Gymunedol Llanaelhaearn ar y cyd ag Antur Aelhaearn.
- Bydd Porth Llesiant, Caernarfon yn darparu adnodd i gynnal digwyddiadau cymunedol bach a hyfforddiant/dosbarthiadau.
- Mae Age Cymru yn darparu prydau mewn cartrefi yn y gymuned (ardaloedd Bontnewydd / Pen-y-groes).
- Mae Gweithredu dros Blant yn darparu cymorth i ofalwyr ifanc yn Ysbyty Gwynedd.
- O Ddrws i Ddrws: ehangu'r cynllun cludiant cymunedol o Lŷn i Ddyffryn Nantlle.

Conwy:

- Mae'r rhwydwaith "Incredible Edible" yn gweithio gyda'r Ganolfan Ddiwylliant i godi arian a chynllunio gweithgareddau ar gyfer yr ardd synhwyraidd newydd, yn ogystal â chynghori ar ddewis rhywogaethau.
- Mae canolfan Sign Sight Sound, Bae Colwyn, yn cynhyrchu clipiau yn Iaith Arwyddion Prydain ar gyfer y Ganolfan Ddiwylliant newydd.

- Mae Dychmygu Bae Colwyn yn cyflawni cynllun gweithgareddau i wella cyfleoedd, rhwydweithiau a phrofiadau ac i ychwanegu gwerth at asedau diwylliant a threftadaeth a'u gwneud yn fwy hygyrch.

Ynys Môn

- Mae rhaglen llunio lleoedd ar gyfer creu mapiau asedau cynhwysfawr o'r ardal drwy weithio gyda'r sectorau cyhoeddus, preifat a gwirfoddol. Mae'r mapiau hyn yn dangos asedau ar dair lefel a bylchau a blaenoriaethau ym mhob ward.

Wrecsam

- Roedd y Gronfa Iach ac Egnïol: Gofal Cymdeithasol Oedolion yn annog y trydydd sector i wneud ceisiadau am gymorth gan y fenter hon o eiddo Llywodraeth Cymru er mwyn hybu sefydliadau lleol.
- Grant Cynhwysiant Cymunedol: Gweithio ar lawr gwlad drwy ein hasiantau cymunedol a sefydliadau cymunedol presennol i ddarparu grantiau at sefydlu gwasanaethau neu grwpiau cymunedol newydd fel Men's Sheds, Clybiau Cinio.

Trosglwyddo Asedau Cymunedol

Sir y Fflint: Trosglwyddo 13 o asedau'r Cyngor i reolaeth gymunedol gyda'r nodau canlynol:

- Cynyddu nifer ac amrywiaeth yr asedau sy'n eiddo i'r cyhoedd a reolir gan y gymuned, ehangu'r sylfaen asedau er mwyn i gymunedau lleol lunio gwasanaethau sy'n ateb eu hanghenion;
- Creu ffynonellau incwm newydd i gynnal gwasanaethau cymunedol lleol a chadw asedau lleol.

Mae 11 o asedau wedi'u trosglwyddo'n llwyddiannus.

Conwy:

- Mae 5 Grŵp Llyfrgell Gymunedol (Cerrigydrudion, Penmaenmawr, Llanfairfechan, Bae Cinmel a Bae Penrhyn) wedi cael cymorth sylweddol i sefydlu'r grwpiau a'u cyfansoddiad ac mae Pecyn Cymorth i Lyfrgelloedd Cymunedol wedi'i ddatblygu a'i rannu ag awdurdodau eraill.

Modelau Cyflawni Amgen

Sir y Fflint: Mae wedi datblygu 3 model cyflawni amgen ar gyfer gwasanaethau hamdden, glanhau ac arlwyo a chanolfan gymunedol.

Conwy: Mae Conwy yn ymchwilio i fodelau busnes amgen i fanteisio ar gyfleoedd posibl i ddefnyddio modelau trosglwyddo asedau cymunedol, neu gyfleoedd i ddatblygu mentrau cymdeithasol hyd braich.

Cymorth ariannol (Cyllid Gofal Integredig)

Sir Ddinbych:

- Mae DVSC yn datblygu fframwaith Effaith a Gwerthuso ar gyfer ei raglen Ymwybyddiaeth o Ddementia dan arweiniad y gymuned a ariennir gan y

Gronfa Gofal Integredig. Disgwylir y bydd o gymorth i ddisgrifio a gwerthuso effaith seilwaith y trydydd sector, yn ogystal â'r gwerth cymdeithasol a grëir gan brosiectau a gweithgareddau'r trydydd sector. Rhoddir hyn ar waith yn 2019-2020 a'r bwriad yw meithrin gallu er mwyn codi proffil a hybu dealltwriaeth o'r effaith ac o werth cymdeithasol yn Sir Ddinbych. Mae'n bosibl y bydd DVSC mewn lle i allu cynnig y gwasanaethau hyn, os bydd y fframwaith sy'n cael ei ddatblygu yn ddefnyddiol yn y dyfodol.

Gwynedd:

- Hwb Pen-y-groes – prosiect cyfalaf sy'n cynnwys partneriaid gwerth cymdeithasol, BIPBC a'r awdurdod lleol a fydd yn cydweithio'n lleol.
- Gwasanaeth Cynnal Gofalwyr – mae'n darparu gwasanaethau cymorth i ofalwyr yn Ysbyty Gwynedd a chafodd ei gomisiynu i dreialu prosiect arloesol i ddarparu cyllid hyblyg i ofalwyr i'w helpu i gael yr hyn sy'n bwysig iddynt o ran cymryd seibiant o'u rôl gofalu.

Cyflogaeth Gwerth Cymdeithasol

Conwy:

- Gweithio gyda Crest Cooperative ar gasglu sbwriel.
- Mae Cynllun Adnewyddu Tai Bae Colwyn wedi cynnig profiad gwaith i fyfyrwyr coleg.

Sir Ddinbych:

- Mae Co-options yn rhedeg nifer o fentrau cymdeithasol sy'n darparu profiad gwaith i bobl ag anableddau dysgu; mae Progressions yn brosiect ar y cyd â Co-options sy'n darparu gwasanaeth sy'n canolbwyntio ar ganlyniadau i oedolion ag anableddau dysgu.
- Woodland Skills – yn ddiweddar sicrhawyd £4,500 gan y Gronfa Gofal Integredig i dreialu prosiect newydd gan Woodland Skills.

Presgripsiynu Cymdeithasol

Gwynedd: Prosiect Cyswllt Cymunedol Arfon: mae tri Chydgyssylltydd Cymunedol a Phresgripsiynydd Cymdeithasol yn hyrwyddo sefydliadau gwerth cymdeithasol ac yn atgyfeirio achosion iddynt. Sefydlir swyddogaeth Cydgyssylltydd Cymunedol ychwanegol mewn gwasanaethau plant yn Ebrill 2019 drwy ddefnyddio cyllid y Gronfa Gofal Integredig.

Conwy: Mae Partneriaeth Dysgu er mwyn Ymadfer a Llesiant Conwy yn dod ag adnoddau ynghyd yn y gymuned i hybu ymadfer ac iechyd meddwl/llesiant yng Nghonwy. Mae'n cael ei llywio gan grŵp aml-asiantaeth ac mae wedi llunio llawlyfr tymhorol manwl o gyrsiau a gweithgareddau. Mae nifer o lwybrau atgyfeirio yn cael eu datblygu sy'n gysylltiedig â Thimau Iechyd Meddwl Cymunedol, Therapyddion Galwedigaethol, Gwasanaethau Iechyd, partneriaid y trydydd sector a gwasanaethau cyfeirio defnyddwyr.

Gwybodaeth feintiol:

Er mwyn ein helpu i fesur effeithiau, mae Llywodraeth Cymru hefyd yn gofyn am ddata meintiol. Bydd rhai o'r rhain yn darparu tystiolaeth am y llinell sylfaen wrth i ni fonitro cynnydd. Llenwch y tabl isod (rydym hefyd wedi gadael rhai rhesi gwag lle gallwch awgrymu data/mesurau ychwanegol i'w defnyddio yn y dyfodol).

Data	Canlyniadau	Gwybodaeth ychwanegol
Y nifer o weithiau y mae'r Fforwm Gwerth Cymdeithasol wedi cwrdd ers ei sefydlu	14	
Grwpiau rhanddeiliaid sydd wedi'u cynrychioli yn y Fforwm Gwerth Cymdeithasol (e.e. dinasyddion, darparwyr gwasanaethau, sefydliadau'r trydydd sector)		Mae'r aelodaeth wedi newid dros amser ac mae'n cynnwys Dinasyddion, Darparwyr Gofal a Chymorth, Sefydliadau Gwerth Cymdeithasol a Sefydliadau Cymorth Lleol, Rhanbarthol a Chenedlaethol (CGSau, WCVA, Rhwydwaith Cydgynhyrchu Cymru, Canolfan Cydweithredol Cymru, etc), Aelodau Trydydd Sector BPRhGC, cynrychiolwyr Awdurdodau Lleol (nifer o arbenigwyr technegol)
Nifer y sefydliadau gwerth cymdeithasol (hysbys) yn y rhanbarth (cyffredinol)	Cyfanswm: 9178 Ynys Môn: 2754 Gwynedd: Conwy: 3202 Sir Ddinbych: Sir y Fflint: 3264 Wrecsam: 3018	Ffynhonnell: Cronfa ddata WCVA ar sefydliadau'r Trydydd Sector – Mehefin 2018
Nifer y sefydliadau gwerth cymdeithasol (hysbys) yn y rhanbarth sy'n darparu cymorth iechyd a gofal cymdeithasol: -Preifat er elw -Preifat nid er elw -Menter Gymdeithasol -Cydweithredol		Nid yw'r data yn cael eu rhannu ar sail y categorïau hyn fel arfer. Mae rhywfaint o berygl o ddyblygu e.e. sefydliadau rhanbarthol/cenedlaethol a/neu beidio â chyfrif sefydliadau nad ydynt ar restr aelodau'r CGSau. Mae Dewis Cymru yn nodi miloedd lawer o ganlyniadau ac mae WCVA hefyd yn darparu gwybodaeth am nifer y sefydliadau ym mhob sir. Conwy: Nodwyd 11 sefydliad yn 2015 [heb eu rhannu ar sail strwythurau llywodraethu]

Data	Canlyniadau	Gwybodaeth ychwanegol
Gwerth cyllid y Gronfa Gofal Integredig a ddarparwyd ar gyfer gwasanaethau Gwerth Cymdeithasol (anstatudol)	£	<p>Ynys Môn: 2016/17: £160,403.62 2017/18: £227,633.00 2018/19: £203,112.60</p> <p>Gwynedd (2018/9) £156,200 (refeniw) £90,000 (cyfalaf) £246,000 (cyfanswm)</p> <p>Conwy: 2017-18: £266,103 2018-19: £161,652</p> <p>Sir Ddinbych Sir y Fflint: 18/19 = amcanestyniad diwedd Ionawr ar gyfer y flwyddyn gyfan 16/17: £277,749 17/18: £288,047 18/19: £363,769</p> <p>Wrecsam: Gwariant Refeniw y Gronfa Gofal Integredig 16/17: £331,134 17/18: £272,143 18/19: £311,972</p>

Canran cyllid y Gronfa Gofal Integredig a ddarparwyd i wasanaethau Gwerth Cymdeithasol (anstatudol)

Data	Canlyniadau	Gwybodaeth ychwanegol
Ynys Môn	16/7: 14.62% 17/18: 16.2% 18/9: 9.92%	Mae'r gostyngiad yn 18/19 yn ganlyniad i gynnydd sylweddol yn y gyllideb Cyfalaf ac mae hyn yn gysylltiedig gan mwyaf ag atebion seiliedig ar lety.
Gwynedd	6.81%	6.79% (refeniw) / 6.85% (cyfalaf)
Conwy	17/18: 27% 18/19: 11%	2018/19 (ar y gwariant hyd hynny ar ddiwedd Chwefror 2019; nid y flwyddyn lawn)
Sir Ddinbych		
Sir y Fflint		
Wrecsam	16/17: 18.37% 17/18: 15.20% 18/19: 14.62%	Ar Refeniw y Gronfa Gofal Integredig

Cyfanswm gwerth y cyllid (grantiau, contractau etc) i sefydliadau gwerth cymdeithasol preifat di-elw:

Data	Canlyniadau	Gwybodaeth ychwanegol
Cyngor Ynys Môn	Cyfanswm gwerth y cyllid 16/17: £6,033,184.53 17/18: £6,375,633.04 18/19: £6,417,688.80	
Cyngor Gwynedd	£	
Cyngor Conwy	16/17: £9,243,642	Nid yw'r data yn cael eu casglu fel hyn fel arfer – mae data 17/18 a 18/19 yn cael eu dadansoddi ar hyn o bryd ond nid yw hyn yn bosibl ar gyfer blynyddoedd blaenorol – byddwn yn casglu data gwasanaethau a gomisiynwyd ond nid ar sail y math o sefydliad ar hyn o bryd

Cyngor Sir Ddinbych	£	
Cyngor Sir y Fflint	£	
Cyngor Wrecsam	£	
BIPBC	£3.6M	Mae BIPBC wedi gwneud contractau a grantiau ar gyfer tua 40 o wahanol grwpiau cenedlaethol a sefydliadau lleol, gan weithio ar brosiectau lleol penodol iawn, gan gydweithio'n agos yn aml â chymheiriaid y bwrdd iechyd.

Cyfanswm gwerth y contractau a wnaed â sefydliadau gwerth cymdeithasol preifat di-elw am wasanaethau iechyd a gofal cymdeithasol a gomisiynwyd:

Data	Canlyniadau	Gwybodaeth ychwanegol
Cyngor Ynys Môn	£	Cyfanswm Gwerth y Contractau Iechyd a Gofal Cymdeithasol: 16/17 – £ 5,983,184.53 17/18 – £6,325,633.04 18/19 - £6,367,688.80
Cyngor Gwynedd	£	
Cyngor Conwy	£	Teuluoedd yn Gyntaf: 15/16 £480k; 16/17 £420k; 17/18 £283k a £96k = £393k Nid yw data am wasanaethau eraill a gomisiynwyd yn cael eu casglu fel hyn fel arfer
Cyngor Sir Ddinbych	£	
Flintshire Council	£1,826,815 (2016/7) £1,826,815 (2017/8) £1,792,860 (2018/9)	Gwasanaethau Anabledd, Gwasanaethau Oedolion, Gwasanaethau Cymunedol Plant a Gofalwyr a nifer o wasanaethau eraill.
Wrexham Council		
BCU Health Board		

Nifer y prosiectau a sefydlwyd/ darparwyd gan y Fforwm Gwerth Cymdeithasol rhanbarthol neu ei aelodau:

Data	Canlyniadau	Gwybodaeth ychwanegol
Enillion cymdeithasol ar fuddsoddiad (SROI)	Gogledd Cymru: 30	5 prosiect SROI yn FLVC Conwy: mae Mantell Gwynedd wedi rhedeg rhaglen gymorth i 30 o sefydliadau gwirfoddol (5 ym mhob ALI) i'w huwchsgilio i ddarparu gwerthusiad SROI o'u gwasanaeth. Dechreuodd yr ymgeiswyr llwyddiannus ar eu prosiectau yn haf 2018, am 12 mis.
Cydgynhyrchu	Sir y Fflint: 2	Cyngor Sir y Fflint: Gwasanaethau anabledd ac IAS
Nifer y 'cynhyrchion' meithrin gallu gwerth cymdeithasol a ddatblygwyd		
Nifer y modelau cyflawni gwerth cymdeithasol newydd a ddatblygwyd		Sir y Fflint: 13 o Asedau Cymunedol wedi'u Trosglwyddo, 3 Model Cyflawni Amgen (gweler uchod)
Nifer y modelau cyflawni gwerth cymdeithasol newydd a werthuswyd yn gadarnhaol		

Nifer y contractau/rhaglenni a gaffaelwyd lle'r oedd Gwerth Cymdeithasol yn rhan o'r broses tendro:

Data	Gwybodaeth ychwanegol
Cyngor Ynys Môn	
Cyngor Gwynedd	
Cyngor Conwy	Mae'r Awdurdod Lleol yn ystyried gosod gofynion cymdeithasol ac amgylcheddol mewn gweithgareddau caffael. Gellir cysylltu'r rhain yn uniongyrchol â thestun y contract a'u nodi mewn meini prawf caffael neu eu cynnwys fel gofynion arfer da, yn ôl natur y contract.
Cyngor Sir Ddinbych	Yn Sir Ddinbych, mae'n ofynnol bod prosiectau seiliedig ar adeiladu yn defnyddio Pecyn Cymorth Budd i'r Gymuned Gwerth Cymru i gofnodi'r holl ganlyniadau Budd i'r Gymuned, yn cynnwys swyddi, mentrau cefnogi addysgol a hyfforddiant, ac mae'n cynnig ffordd gyson i fesur buddion o'r fath.
Cyngor Sir y Fflint	Cynhaliwyd adolygiad i ddeall yr arferion presennol o ran sicrhau budd i'r gymuned. Ym mis Tachwedd 2018 roedd cyfanswm o 19 o contractau gwerth mwy na £25,000 yr un wedi'u caffael ers Ebrill 2017. Cyfanswm gwerth y contractau hyn oedd £25 miliwn, sef 15% o gyfanswm gwariant y Cyngor. O'r 19 contract hyn, roedd 14 yn datgan bod budd i'r gymuned wedi'i gynnwys, gyda chyfanswm gwerth y contractau yn £14 miliwn neu 8% o gyfanswm gwariant y Cyngor.
Cyngor Wrecsam	
BIPBC	
Cytundeb Gofal Cartref Gogledd Cymru	<p>Cyngor Sir Ddinbych oedd yr awdurdod caffael arweiniol ar gyfer ymarfer caffael cydweithredol o dan arweiniad y Tîm Cydweithio Rhanbarthol i sefydlu Cytundeb i'r Cyfan o Ogledd Cymru â darparwyr gofal cartref. Cynhaliwyd proses tendro gychwynnol yn 2017/8 (gyda 63 o Ddarparwyr yn cymryd rhan) ac fe'i hailagorwyd ym Mawrth 2019 (mwy na 30 o sefydliadau wedi dangos diddordeb). Gofynnwyd i ddarparwyr Gofal a Chymorth ddarparu datganiad dull yn disgrifio budd i'r gymuned / gwerth cymdeithasol mesuradwy ychwanegol y maent yn ymrwymo i'w ddarparu. Er enghraifft:</p> <ul style="list-style-type: none"> • Ffyrdd i hyrwyddo cadwyni cyflenwi / busnesau lleol • Cymorth i bobl economaidd anweithgar neu bobl sy'n derbyn budd-daliadau • Buddion i gyflogeion (cymorth ar gyfer teithio, gofal plant, byw'n iach) • Hyfforddiant sgiliau ychwanegol / cymwysterau • Cymorth ar gyfer profiad gwaith, gwirfoddoli / lleihau arwahanrwydd cymdeithasol • Cynlluniau amgylcheddol / mentrau byw'n iach.

Dyheadau am ddatblygu yn y dyfodol / rhaglen waith ar gyfer y 3 blynedd nesaf (Ebrill 2019 – Mawrth 2022)

Mae Llywodraeth Cymru yn awyddus i ddeall beth yw cynlluniau gwaith y Fforymau Gwerth Cymdeithasol at y dyfodol.

Canlyniad arfaethedig	Gweithgarwch i'w gyflawni	Cyfnod (Blwyddyn 1/2/3)
Ffurfioli'r cysylltiadau rhwng Rhwydwaith Gwerth Cymdeithasol y Gogledd a Grŵp Llywio'r Fforwm Gwerth Cymdeithasol	Adolygu Cylch Gorchwyl ac aelodaeth pob grŵp Sefydlu rhaglen datblygu / gwaith a rennir	Blwyddyn 1 (19/20)
Digwyddiad Rhwydwaith Gwerth Cymdeithasol Gogledd Cymru	Adeiladu ar sail y digwyddiad 'small is beautiful': Cynnal digwyddiad yng ngogledd Cymru yn 2019 sy'n dod â chyrrff cyllido / comisiynwyr / swyddogion caffael at ei gilydd gyda'r sefydliadau gwerth cymdeithasol i drafod sut y gallwn ddarparu tystiolaeth am ganlyniadau a defnyddio effaith gymdeithasol i ddylanwadu ar benderfyniadau.	Blwyddyn 1 (19/20): 9 Hydref 2019, Canolfan Fusnes Conwy
Sefydlu / gweithredu dulliau i fesur effaith Gwerth Cymdeithasol mewn gweithgarwch comisiynu a chaffael ledled gogledd Cymru	<u>Blwyddyn 1:</u> Cytuno ar fesurau effaith a chanlyniad <u>Blwyddyn 2:</u> Dechrau casglu data <u>Blwyddyn 3:</u> Meincnodi perfformiad yn erbyn mesurau canlyniad ac effaith	Blwyddyn 1 (19/20) Blwyddyn 2 (20/21) Blwyddyn 3 (21/22)
Adolygu cynnydd yn flynyddol ar gyflawni nod LIC i fuddsoddi o leiaf 20% o'r Gronfa Gofal Integredig yn y sector hwn erbyn 2021	<u>Blwyddyn 1:</u> Cytuno ar set ddata Coladu gwybodaeth am wariant y Gronfa Gofal Integredig yn y sector hwn (ledled y rhanbarth ac ym mhob sir, natur yr ymyriadau a gomisiynwyd, y mathau o sefydliadau a ariannwyd ayyb). Rhannu astudiaethau achos sy'n disgrifio'r canlyniadau a sicrhawyd drwy fuddsoddi yn y sector gwerth cymdeithasol Sefydlu cynlluniau datblygu lle nad yw gwariant yn cyrraedd y targed. <u>Blwyddyn 2:</u> Coladu gwybodaeth am wariant y Gronfa Gofal Integredig yn y sector hwn	Blwyddyn 1 (19/20) Blwyddyn 2 (20/21)
Sefydlu Fforymau Gwerth Cymdeithasol dylanwadol yn ardaloedd Conwy a Wrecsam	Bydd y Grŵp Llywio yn helpu i sefydlu'r Fforymau Gwerth Cymdeithasol lleol	I'w gadarnhau
Bydd Bwrdd Comisiynu Rhanbarthol yn helpu Byrddau'r Rhaglen Trawsnewid i sicrhau bod y modelau gwasanaeth sy'n datblygu yn cynyddu gwerth cymdeithasol		I'w gadarnhau

Canlyniad arfaethedig	Gweithgarwch i'w gyflawni	Cyfnod (Blwyddyn 1/2/3)
Sicrhau bod sgiliau a phrofiad y gweithlu wedi'u diweddarau er mwyn cyflawni'r uchod	Bydd ALLau a phartneriaid yn cynorthwyo ac yn cymryd rhan yn yr Academi Menter Gymdeithasol gyda phartneriaid allweddol. Sicrhau bod swyddogion / timau Comisiynu a Chaffael yn meddu ar sgiliau a gallu digonol i ymgymryd â gwaith datblygu'r farchnad yn y sector Gwerth Cymdeithasol, gan sicrhau bod sefydliadau'n barod ac yn gallu manteisio ar gyfleoedd pan fyddant yn codi.	I'w gadarnhau
Hyrwyddo'r defnydd o Dewis Cymru	Cynhyrchu pecyn gwybodaeth i Aelodau Etholedig i hyrwyddo'r defnydd o DEWIS gan y boblogaeth leol a grwpiau cymunedol	Blwyddyn 1 (19/20)

Rôl Llywodraeth Cymru ac asiantaethau cymorth eraill

Yn 2018 lansiodd Llywodraeth Cymru Becyn Cymorth Fforymau Gwerth Cymdeithasol i helpu byrddau partneriaeth rhanbarthol i sefydlu fforwm gwerth cymdeithasol effeithiol. Rydym yn awyddus i glywed am anghenion y fforymau am gymorth parhaus ac i bennu ffyrdd i ni neu asiantaethau eraill roi cymorth i'w datblygu.

Byddai partneriaid ledled gogledd Cymru yn falch o gael eglurder a chysondeb ar ran Llywodraeth Cymru mewn perthynas â'r termau a ddefnyddir, yn benodol:

- Cysondeb y termau sy'n cyfeirio at 'y sector' a / neu sefydliadau; e.e. 'y trydydd sector', 'y sector cymunedol a gwirfoddol', 'y sector gwerth cymdeithasol', 'y sector di-elw'. Defnyddir y termau hyn yn aml fel pe baent yn gyfystyr mewn gwahanol ddogfennau polisi / canllawiau.
- Y defnydd o'r term a'r disgwyliad o ran 'Fforwm Gwerth Cymdeithasol'. A oes disgwyliad bod hwn yn grŵp gwirioneddol sy'n cwrdd neu'n 'rhwydwaith' rhithwir neu a ellir ei gynllunio o'r bôn i'r brig ar sail anghenion y 'sector'. Termau – mae 'Fforwm Gwerth Cymdeithasol' yn awgrymu rhwydwaith cymorth cymheiriaid (mae rhwydwaith gwerth cymdeithasol Mantell Gwynedd a rhwydweithiau blaenorol wedi'u sefydlu).

Byddem yn falch o gael adborth gan Lywodraeth Cymru ar y canlynol:

1. Beth mae'n ei weld yn ganlyniad cyffredinol y ddyletswydd.
Y farn yn y Gogledd yw mai'r canlyniad arfaethedig yw newid mewn arferion a phrosesau comisiynu a datblygu cymunedol, h.y. sefydliadau statudol yn cydgynhyrchu gwasanaethau â dinasyddion a sefydliadau gofal a chymorth (yn cynnwys y sector 'gwerth cymdeithasol' a sefydliadau cyhoeddus).
2. Sut mae'n bwriadu mesur effaith/effeithiau'r fforymau a/neu y graddau y mae ymarfer comisiynu yn newid tuag at fwy o fuddsoddi mewn sefydliadau gwerth cymdeithasol.
3. Sut mae ei pholisi yn pennu (ac yn mesur) y gwahaniaeth rhwng budd i'r gymuned a gwerth cymdeithasol.

4. Ble a sut mae Gwerth Cymdeithasol yn ffitio yn ei strwythur llywodraethu ei hun?
5. Sut mae'n bwriadu rhannu'r adroddiadau rhanbarthol a'i gweledigaeth ar gyfer y sector gwerth cymdeithasol (h.y. a yw'n canolbwyntio ar ofal a chymorth neu werth cymdeithasol ehangach sy'n ymwneud â chymunedau cydnerth a chydlynus).
6. A fydd yn darparu hyfforddiant a datblygiad i'r sectorau statudol a gwerth cymdeithasol gyda'i gilydd: Pawb gyda'i Gilydd.
7. A fydd yn gallu darparu cyngor a chymorth technegol e.e. gweithdai ac astudiaethau achos am opsiynau caffael hyblyg a sut y gellir rhoi sgôr am werth cymdeithasol wrth gaffael.
8. Sut y gellir mesur / adrodd ar werth cymdeithasol y tu allan i'r sector gwerth cymdeithasol (h.y. gan awdurdodau lleol, byrddau iechyd a sefydliadau preifat er elw).

Atodiad 1: Cylch Gorchwyl a Rhestr Aelodau'r Fforwm Gwerth Cymdeithasol



CYDWEITHREDFA GWELLA GWASANAETHAU
GOFAL A LLESIANT GOGLEDD CYMRU
NORTH WALES SOCIAL CARE AND WELL-BEING
SERVICES IMPROVEMENT COLLABORATIVE

Grŵp Llywio Fforwm Gwerth Cymdeithasol Gogledd Cymru Cylch Gorchwyl

1 Cefndir a Chyd-destun:

Mae Rhan 2, Adran 16 o Ddeddf Gwasanaethau Cymdeithasol a Llesiant (Cymru) 2014 yn gosod dyletswydd ar awdurdodau lleol Cymru, gyda byrddau iechyd lleol sy'n bartneriaid iddynt, i: *“sefydlu fforymau rhanbarthol i helpu darparwyr sy'n seiliedig ar werth cymdeithasol i ddatblygu cyd-ddealltwriaeth o'r agenda gyffredin ac i rannu a datblygu arfer da. Nod y fforwm hwn yw annog sector gwerth cymdeithasol ffyniannus sy'n gallu cynnig cyfleoedd i ddarparu gwasanaethau ac sy'n barod i wneud hynny”*

Yn fyr, mae'r Ddeddf yn ei gwneud yn ofynnol bod yr awdurdod lleol yn hyrwyddo:

- Datblygiad mentrau cymdeithasol yn ei ardal i ddarparu gofal a chymorth a gwasanaethau ataliol;
- Datblygiad sefydliadau cydweithredol neu drefniadau cydweithredol yn ei ardal i ddarparu gofal a chymorth a gwasanaethau ataliol;
- Ymglymiad personau y mae gofal a chymorth neu wasanaethau ataliol i'w darparu ar eu cyfer yn y broses o ddylunio a gweithredu'r ddarpariaeth honno;
- Argaeledd gofal a chymorth a gwasanaethau ataliol yn ei ardal gan sefydliadau trydydd sector (p'un a yw'r sefydliadau yn fentrau cymdeithasol neu'n sefydliadau cydweithredol ai peidio).

Cytunodd Grŵp Llywio Fforwm Gwerth Cymdeithasol Gogledd Cymru ar ddiffiniad dros dro o Werth Cymdeithasol yn ei gyfarfod ar 23 Tachwedd 2017. ([Ychwanegiad 1](#))

2 Pwrpas:

Pwrpas Grŵp Llywio Fforwm Gwerth Cymdeithasol Gogledd Cymru yw helpu i gyflawni gofynion Rhan 2 Adran 16 o Ddeddf Gwasanaethau Cymdeithasol a Llesiant (Cymru) 2014 yn y Gogledd drwy:

- Hyrwyddo datblygiad sefydliadau di-elw (yn cynnwys mentrau cymdeithasol, sefydliadau cydweithredol, trefniadau cydweithredol, gwasanaethau dan arweiniad defnyddwyr a'r trydydd sector) i ddarparu gofal a chymorth a chymorth i ofalwyr, a gwasanaethau ataliol.
- Hyrwyddo cydweithio gyda'r bwriad o gynyddu gwerth cymdeithasol a chydgyhyrchu (cynnwys pobl sy'n gofalu a phobl y darperir gofal a chymorth neu wasanaethau ataliol ar eu cyfer) ymysg holl ddarparwyr y Trydydd sector, y sector Cyhoeddus a'r sector Preifat sy'n darparu gwasanaethau iechyd, gofal cymdeithasol a/neu lesiant yng ngogledd Cymru.
- Hyrwyddo partneriaeth a chyfleoedd i rwydweithio ar draws sectorau
- Pennu a rhannu arferion da a rhannu storïau ac arferion da ym mhob rhan o'r sector Darparwyr

- v) Dylanwadu a rhannu arferion da a dulliau arloesol ymysg comisiynwyr ac adrannau caffael er mwyn comisiynu a chaffael gwasanaethau sy'n rhoi gwerth cymdeithasol.
- vi) Hybu a dylanwadu ar ffyrdd o gomisiynu a chaffael gwasanaethau cyhoeddus gan y sefydliadau hynny sy'n gallu dangos eu cyfraniad at werth cymdeithasol.
- vii) Cadw trosolwg ar weithgareddau Fforymau Gwerth Cymdeithasol Lleol gan gasglu a rhannu arferion da sy'n codi o'r rhain.

Bydd y Grŵp Llywio:

- yn ymgymryd â hynny o weithgarwch sy'n briodol i gyflawni'r dibenion uchod; yn yr un modd gall Bwrdd Partneriaeth Rhanbarthol Gogledd Cymru ofyn iddo ymgymryd â gweithgarwch penodol i gyflawni'r dibenion uchod.
- yn sefydlu rhwydweithiau o Fforymau Gwerth Cymdeithasol Lleol ym mhob un o ardaloedd y 6 Awdurdod Lleol a bydd yn datblygu is-grwpiau rhanbarthol os bydd angen i gyflawni gwaith mewn unrhyw feysydd penodol.

3 Aelodaeth a phresenoldeb:

- a) Bydd aelodaeth Grŵp Llywio'r Fforwm Gwerth Cymdeithasol yn cynrychioli trawstoriad eang o rwydweithiau perthnasol.

Bydd yr aelodaeth yn cynnwys y canlynol fel gofyniad sylfaenol:

- Cynrychiolwyr y Trydydd Sector ar y Bwrdd Partneriaeth Rhanbarthol (2/3)
- Aelodau'r Tîm Cydweithio Rhanbarthol, a fydd yn darparu arweinyddiaeth ac ysgrifenyddiaeth (2/3)
- Arweinwyr Gwerth Cymdeithasol yr Awdurdodau Lleol a'r Bwrdd Iechyd (7)
- Cadeirydd(ion) y Fforymau Gwerth Cymdeithasol Lleol (6)
- Sefydliadau gwerth cymdeithasol sy'n cynrychioli darparwyr Gofal a Chymorth

Bydd Grŵp Llywio'r Fforwm Gwerth Cymdeithasol yn adolygu'r aelodaeth bob blwyddyn.

Gwahodd enwebiadau: bydd aelodau Grŵp Llywio Fforwm Gwerth Cymdeithasol Gogledd Cymru yn gallu eu henwebu eu hunain neu enwebu cyd-aelod (ar ôl sicrhau ei fod wedi cytuno i gael ei enwebu) yn aelod o Grŵp Llywio Fforwm Gwerth Cymdeithasol Gogledd Cymru, fel y nodir ar y ffurflen enwebu (Atodiad 3).

Rhaid i bob aelod o Grŵp Llywio'r Fforwm Gwerth Cymdeithasol sicrhau bod ganddo ei fecanweithiau mewnol ei hun i roi gwybod am waith a gweithgareddau'r Grŵp Llywio drwy ei rwydweithiau ei hun. Bydd gwybodaeth ar gael hefyd ar y wefan cydweithio rhanbarthol:

(<https://www.northwalescollaborative.wales/citizenspanel-social-value-forum-dewis-cymru/>).

Gwahoddir ymwelwyr i fod yn bresennol yng nghyfarfodydd y Grŵp Llywio ar gyfer eitemau penodol ar yr agenda yn ôl yr angen drwy gytundeb y Cadeirydd.

Nod Grŵp Llywio'r Fforwm Gwerth Cymdeithasol yw cyfrannu'n effeithiol at ddatblygu sector darparwyr gwerth cymdeithasol ffyniannus. I'r perwyl hwn, gwerthfawrogir dilyniant yn y presenoldeb mewn cyfarfodydd. Os na fydd aelod yn bresennol mewn 3 chyfarfod yn olynol, bydd y Cadeirydd yn cysylltu â'r aelod i drafod parhad ei aelodaeth.

Bydd aelodau'n gyfrifol am ddatgan unrhyw wrthdaro buddiannau i'r Cadeirydd ar ddechrau pob cyfarfod.

Gwneir unrhyw benderfyniad drwy gonsensws neu bleidlais y mwyaf. Os bydd angen, bydd pleidlais fwrw gan y Cadeirydd.

- b) Penodir Cadeirydd/Cyd-gadeiryddion y Grŵp Llywio drwy enwebu neu hunanenwebu gan aelodau Grŵp Llywio'r Fforwm Gwerth Cymdeithasol, fel y nodir ar y ffurflen enwebu. Bydd y Cadeirydd yn gyfrifol am y canlynol:

- Cymeradwyo agendâu a chofnodion
- Cadeirio cyfarfodydd
- Delio ag anghydfodau
- Cynrychioli'r Grŵp Llywio a'i weithgareddau yng nghyfarfodydd y Bwrdd Partneriaeth Rhanbarthol yn ôl yr angen.
- Paratoi ac adrodd ar waith y Grŵp Llywio i'r Bwrdd Partneriaeth Rhanbarthol

drwy gysylltu ag Arweinydd Strategol y Bwrdd Partneriaeth Rhanbarthol

- Cytuno ar raglen waith a gyflawnir gan y Grŵp Llywio
- Cynrychioli'r Grŵp Llywio mewn gwahanol ddigwyddiadau/cyfarfodydd
- Sicrhau bod aelodau'n cymryd rhan yng ngwaith y Grŵp Llywio ac yn cydymffurfio â'r Cylch Gorchwyl.

4 Llywodraethu ac Atebolrwydd

Bydd y Grŵp Llywio yn atebol i'r Bwrdd Partneriaeth Rhanbarthol wrth ymgymryd â'i fusnes a'i weithgarwch. Bydd y broses o reoli perfformiad yng ngweithgarwch y Grŵp Llywio yn cael ei monitro drwy'r Bwrdd Partneriaeth Rhanbarthol.

Rhaid i'r Grŵp Llywio ddarparu adroddiad chwemisol i'r Bwrdd Partneriaeth Rhanbarthol ar ei waith a'i weithgarwch.

Cylchredir nodiadau o gyfarfodydd i aelodau'r Grŵp a byddant ar gael ar y wefan ranbarthol.

Gall y Bwrdd Partneriaeth Rhanbarthol ofyn i'r Fforwm ymgymryd â hynny o weithgareddau sy'n angenrheidiol i helpu'r Bwrdd Partneriaeth Rhanbarthol i gyflawni ei ddyletswyddau mewn perthynas â Rhan 2 Adran 16 o Ddeddf Gwasanaethau Cymdeithasol a Llesiant (Cymru) 2014.

5 Rheoli cyfarfodydd

Cynhelir ysgrifenyddiaeth Grŵp Llywio'r Fforwm Gwerth Cymdeithasol gan y Tîm Cydweithio Rhanbarthol a fydd yn cwrdd â chostau lleoliad y cyfarfod a lluniaeth os na fydd cyllideb wedi'i neilltuo at hyn. Cylchredir agendâu'r cyfarfodydd 7 diwrnod cyn cyfarfodydd y Grŵp Llywio. Os bydd aelodau'n dymuno ychwanegu eitemau at yr agenda, dylent hysbysu'r ysgrifenyddiaeth a'r Cadeiryddion o leiaf 10 diwrnod cyn y bydd y papurau i gael eu cylchredeg. Mewn ceisiadau am eitemau ar yr agenda, bydd angen nodi'r eitem agenda arfaethedig ac egluro'n fyr a yw'r eitem er gwybodaeth neu ar gyfer penderfyniad. Bydd y Cadeirydd yn cymeradwyo ceisiadau am eitemau ar yr agenda. Cynhelir cyfarfodydd bob 2 fis a'r nifer lleiaf o aelodau y bydd ei angen i ffurfio cworwm mewn cyfarfod fydd 8.

6 Diwygio'r Cylch Gorchwyl

Bydd y Grŵp Llywio yn adolygu'r Cylch Gorchwyl hwn bob blwyddyn, gan wneud hynny o newidiadau a fydd yn angenrheidiol i weithredu'r Grŵp Llywio yn effeithiol.

Cadeirydd Grŵp Llywio Fforwm Gwerth Cymdeithasol Gogledd Cymru

Ann Woods

Prif Swyddog

Cyngor Gwirfoddol Sirol Sir y Fflint

Yr Aelodaeth ym mis Tachwedd 2018

Enw a'r sefydliad / rhwydwaith y mae'n ei gynrychioli

Ann Woods (Cyd-gadeirydd), Cynghorau Gwasanaethau Gwirfoddol Gogledd Cymru

Bethan Jones Edwards, Arweinydd Strategol ac Ysgrifenyddiaeth y BPRh

Dave Worrell, Cynrychiolydd y Trydydd Sector ar y BPRh

Lynda Colwell, Cynrychiolydd y Trydydd Sector ar y BPRh

Wendy Jones, Cynrychiolydd y Trydydd Sector ar y BPRh a'r Panel Dinasyddion

Maria Bell, Ysgrifenyddiaeth (cyswllt â'r Bwrdd Comisiynu)

Mandy Tilston-Viney, Cartrefi Cymru (Darparwyr Gofal Cartref)

Mark John Williams, Aelod o Rwydwaith Cydgynhyrchu Cymru

Eleri Lloyd, Mantell Gwynedd / Adam Richards, Social Value Cymru

Brian Jones, Anheddau (Darparwyr Gofal Cartref)

Robert Loudon, Cyngor Wreccsam (Gwasanaethau Cymdeithasol)

Emma Murphy, Cyngor Sir y Fflint (Gwasanaethau Cymdeithasol)

Dafydd Bulman, Cyngor Ynys Môn (Gwasanaethau Cymdeithasol)

Rhion Glyn, Cyngor Gwynedd (Gwasanaethau Cymdeithasol)

Andrea Williams, Cyngor Conwy (Gwasanaethau Cymdeithasol)

Alan Roberts, Cyngor Sir Ddinbych (Gwasanaethau Cymdeithasol)

Arwel Staples, Cynghorau Sir y Fflint a Sir Ddinbych (Cyd-wasanaeth Caffael)

Roger Bartlett, Cyngor Wreccsam (Caffael)

Gwahodd enwebiadau – Aelod o Grŵp Llywio Fforwm Gwerth Cymdeithasol Gogledd Cymru

Cyflwynwch bob hunanenwebiad neu enwebiad cyd-aelod (sicrhewch eich bod wedi gofyn am ei gytundeb cyn ei gyflwyno) i fod yn aelod o Grŵp Llywio Fforwm Gwerth Cymdeithasol Gogledd Cymru. Rhaid cynnwys paragraff byr ym mhob enwebiad (dim mwy na 300 o eiriau) yn disgrifio:

- Eich cefndir;
- Pam rydych yn dymuno cymryd rhan yn y Grŵp Llywio; a
- Beth allwch ei gyfrannu i'r Grŵp Llywio / pa agweddau ar y rhaglen waith rydych wedi ymrwmo i'w cyflawni.

Sylwer y bydd yr holl baragraffau yn cael eu rhannu â'r Grŵp yn rhan o'r broses.

Os bydd gennych unrhyw ymholiadau am y broses, cysylltwch rhag blaen â:

Maria Bell, Rheolwr Busnes Rhanbarthol (Comisiynu)

Maria.bell@denbighshire.gov.uk

07919 164933 / 01824 706011

Gwahodd enwebiadau – Cadeirydd, Grŵp Llywio Fforwm Gwerth Cymdeithasol Gogledd Cymru

Cyflwynwch bob hunanenwebiad neu enwebiad cyd-aelod (sicrhewch eich bod wedi gofyn am ei gytundeb cyn ei gyflwyno) i gyflawni rôl Cadeirydd Grŵp Llywio Fforwm Gwerth Cymdeithasol Gogledd Cymru. Rhaid cynnwys paragraff byr ym mhob enwebiad (dim mwy na 300 o eiriau) yn disgrifio:

- Eich cefndir;
- Pam rydych yn cymryd rhan yn y Grŵp; a
- Beth allwch ei gyfrannu i rôl y Cadeirydd.

Sylwer y bydd yr holl baragraffau yn cael eu rhannu â'r Grŵp yn rhan o'r broses. Penodir y Cadeirydd ar sail y nifer mwyaf o bleidleisiau.

Os bydd gennych unrhyw ymholiadau am y broses, cysylltwch rhag blaen â:

Bethan Jones Edwards, Pennaeth Cydweithio Rhanbarthol

bethan.m.jonesedwards@denbighshire.gov.uk

07920535974 / 01824 712432

Ychwanegiad 1 – Diffiniad dros dro o Werth Cymdeithasol



CYDWEITHREDFA GWELLA GWASANAETHAU
GOFAL A LLESIANT GOGLEDD CYMRU
NORTH WALES SOCIAL CARE AND WELL-BEING
SERVICES IMPROVEMENT COLLABORATIVE

Grŵp llywio fforwm gwerth cymdeithasol gogledd Cymru

Diffiniad Dros Dro o Werth Cymdeithasol

Cytunwyd gan Grŵp Llywio Fforwm Gwerth Cymdeithasol Gogledd Cymru 23 Tachwedd 2017

PWY sydd wedi'i gynnwys yn y sector gwerth cymdeithasol?

Mae'r sector gwerth cymdeithasol yn cynnwys y bobl, sefydliadau, rhwydweithiau, fforymau hynny ac eraill sy'n gweld cynyddu llesiant pobl a chymunedau yn bwrpas craidd iddynt, ac sy'n ailfuddsoddi'r cyfan neu'r rhan fwyaf o unrhyw elw i greu llesiant. Rhai enghreifftiau yw: gwirfoddolwyr, sefydliadau gwirfoddol, elusennau, mentrau cymdeithasol, cyrff seilwaith, a'r rhwydweithiau a fforymau sydd â'r amcan o gefnogi eu gweithgareddau.

BETH mae'r sector gwerth cymdeithasol yn ei gynhyrchu sy'n ei wneud yn wahanol i sectorau eraill?

Gwerth cymdeithasol yw'r gwerth cymharol neu'r pwysigrwydd y mae pobl a chymunedau yn ei roi ar newidiadau yn eu llesiant.

Prif gynhyrchion y sector gwerth cymdeithasol yw llesiant cymdeithasol, amgylcheddol ac economaidd ar draws cymunedau ac ym mywydau unigolion, ar ben cynhyrchu nwyddau a gwasanaethau'n uniongyrchol.

SUT mae'r sector gwerth cymdeithasol yn cynhyrchu ei ganlyniadau?

Mae'r sector yn cynhyrchu gwerth cymdeithasol drwy gydgyhyrchu: ymarferwyr a phobl yn cydweithio fel partneriaid cyfartal i gynllunio a darparu gwasanaethau, ar sail yr egwyddorion hyn:

- Cydnabod bod pobl yn asedau a'u bod yn gallu cyfrannu'n gadarnhaol at gynllunio a rhedeg gwasanaethau;
- Cynorthwyo a grymuso pobl i gymryd rhan wrth gynllunio a rhedeg gwasanaethau;
- Grymuso pobl i gymryd cyfrifoldeb am eu llesiant eu hunain ac i gyfrannu ato;
- Sicrhau bod ymarferwyr yn gweithio mewn partneriaeth â phobl i sicrhau canlyniadau llesiant ar lefel yr unigolyn a'r gwasanaeth;
- Cynnwys pobl wrth gynllunio canlyniadau ar gyfer gwasanaethau.

Egwyddorion Gwerth Cymdeithasol:

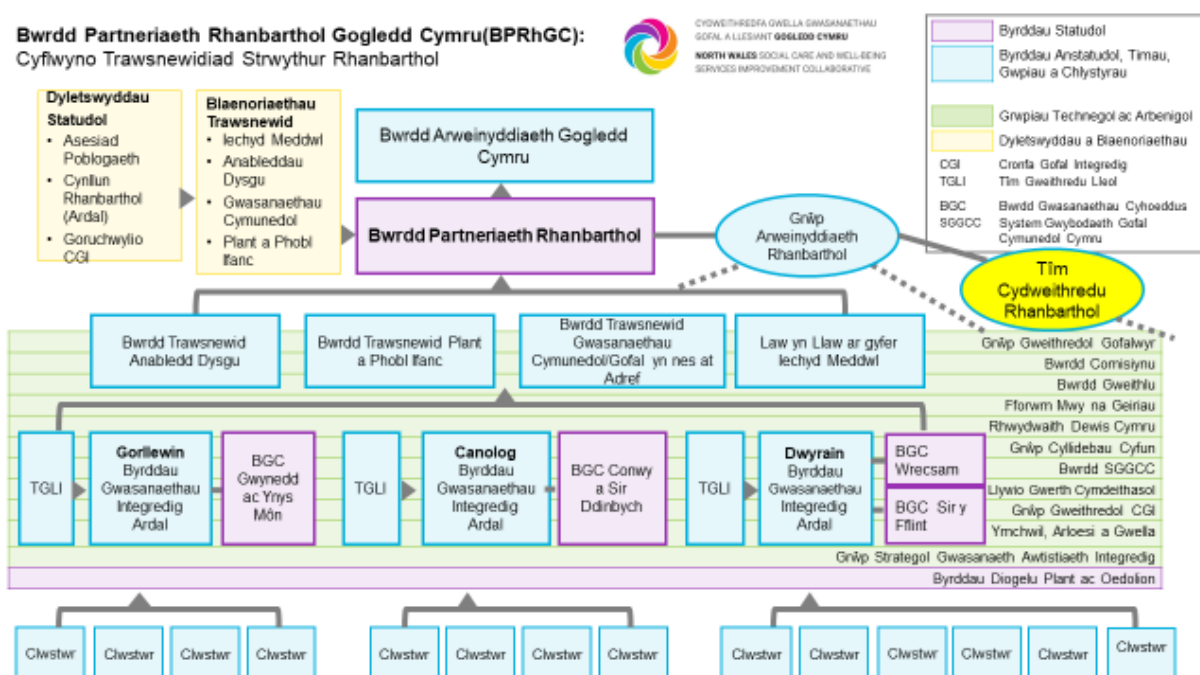
1. **Cynnwys rhanddeiliaid** – Rhoi gwybod am beth sy'n cael ei fesur a sut mae'n cael ei fesur a'i werthfawrogi wrth ddisgrifio gwerth cymdeithasol drwy gynnwys rhanddeiliaid.
2. **Deall beth sy'n newid** – Rhoi gwybod sut mae newid yn cael ei greu a gwerthuso hyn drwy gasglu tystiolaeth, gan gydnabod newidiadau cadarnhaol a negyddol yn ogystal â'r rhai bwriadol ac anfwriadol.
3. **Gwerthfawrogi'r pethau pwysig** – Wrth wneud penderfyniadau ynghylch dyrannu adnoddau rhwng gwahanol opsiynau, mae angen cydnabod gwerthoedd y rhanddeiliaid.

Mae gwerth yn ymwneud â phwysigrwydd cymharol y gwahanol ganlyniadau. Bydd wedi'i seilio ar ddewisiadau'r rhanddeiliaid.

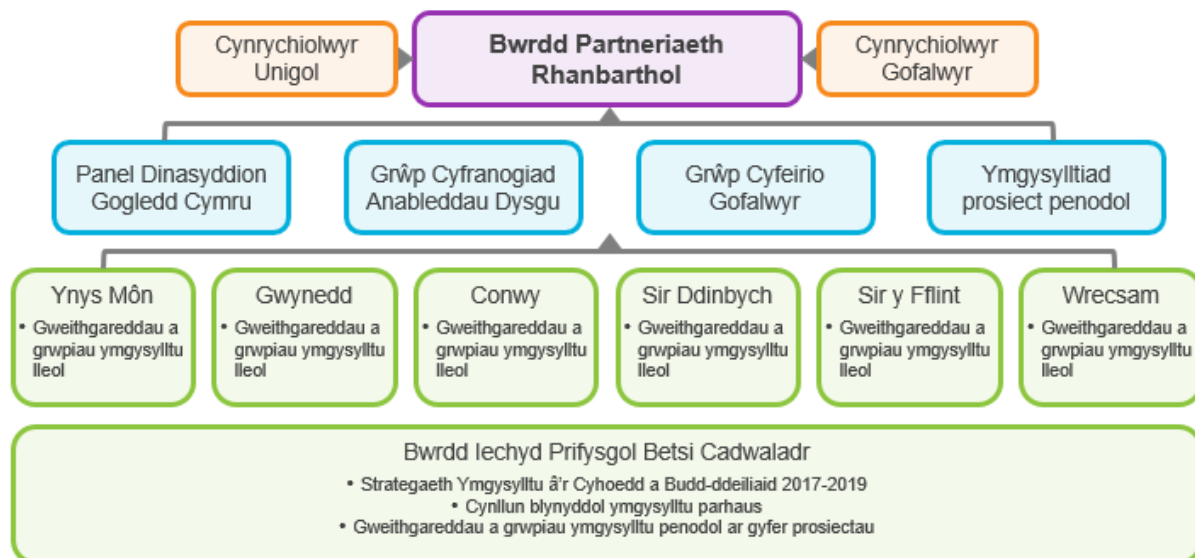
4. **Cynnwys pethau perthnasol yn unig** – Penderfynu pa wybodaeth a thystiolaeth y mae'n rhaid eu cynnwys yn y disgrifiadau er mwyn rhoi darlun teg a chywir, fel bod rhanddeiliaid yn gallu dod i gasgliadau rhesymol am yr effaith.
5. **Peidio â hawlio gormod** – Hawlio'r gwerth y mae'r gweithgareddau'n gyfrifol amdano yn unig.
6. **Bod yn dryloyw** – Dangos ar ba sail y gellir credu bod y dadansoddiad yn gywir a gonest, a dangos y bydd rhanddeiliaid yn cael eu hysbysu amdano ac yn ei drafod.
7. **Cadarnhau'r canlyniad** – Cael cadarnhad annibynnol priodol.

Atodiad 2: Sicrhau Trawsnewid – Strwythur Rhanbarthol

Wedi'i ddiwygio mewn perthynas â Rhaglen Trawsnewid Cymru Iachach yng ngogledd Cymru:



Strwythur Ymgysylltu Gogledd Cymru:



Atodiad 3 – Astudiaethau Achos

3.1 Ynys Môn: Cydgysylltu Asedau Lleol

Cronfa Gofal Integredig 2018/19

Am y Prosiect:

Mae Cydgysylltu Asedau Lleol (CALI) yn fodel newydd ar gyfer cydweithio â chymunedau sydd wedi'i ddatblygu yn Ynys Môn dros y ddwy flynedd diwethaf. Mae'n ddull wedi'i seilio ar y gymuned sy'n cymell oedolion a'u teuluoedd i arwain ar ddatblygu eu systemau cymorth eu hunain gan ganolbwyntio ar eu cryfderau a'u galluoedd. Model ataliol yw hwn yn y bôn ond gwelwyd bellach ei fod yn llesol hefyd i'r rheini sydd eisoes yn derbyn gwasanaethau statudol. Bydd Cydgysylltwyr Asedau Lleol yn gweithio gydag unigolion a grwpiau i ddatblygu a defnyddio rhwydweithiau lleol i hyrwyddo atebion lleol i gwrdd ag anghenion lleol.

Nodau'r Prosiect:

- Lleihau unigrwydd ac arwahanrwydd yn ein cymunedau.
- Hyrwyddo byw'n annibynnol; dewis pobl a'u rheolaeth ar eu bywydau eu hunain.
- Hybu ffyrdd iachach o fyw a lleihau anghydraddoldebau iechyd.
- Datblygu presgripsiynu cymdeithasol – cryfhau'r cysylltiadau rhwng darparwyr gofal iechyd a gwasanaethau cymunedol, gwirfoddol ac awdurdod lleol.

Canlyniadau'r Prosiect:

- Bod pobl yn fwy gwybodus ac yn gwybod ble i gael cyngor a chymorth mewn perthynas â gweithgareddau a fyddai'n helpu i atal neu leihau unigrwydd ac arwahanrwydd a hybu iechyd a llesiant.
- Bod mwy o bobl yn cymryd rhan mewn gweithgareddau sy'n helpu i hyrwyddo annibyniaeth a chydnerthedd, a lleihau'r effaith ar wasanaethau rheng flaen.
- Bod mwy o bobl yn hyderus ac wedi'u grymuso i gymryd rhan mewn prosesau penderfynu lleol.

Am y person:

Beth yw ei oed? A yw'n byw ar ei ben ei hun? A oes teulu/ffrindiau yn agos? Beth yw ei lesiant cyffredinol?

Atgyfeiriwyd Bob drwy CALI at ein cydweithiwr CALI (Gwyneth) a oedd yn adnabod Bob. Cynhaliwyd ein cyfarfod cyntaf yn ei gartref. Yn ystod y sgwrs, soniodd am ei wraig, a sut roedd wedi gofalu amdani hyd ei marwolaeth. Dywedodd ei fod yn unig iawn, nad oedd ganddo neb i droi ato ac nad oedd unrhyw ffrindiau na theulu yn byw'n lleol – roeddent yn byw mewn rhannau eraill o'r DU.

Ers symud i'w cartref bum mlynedd yn ôl, roedd ef a'i wraig wedi profi ymddygiad gwrthgymdeithasol gan y plant lleol: byddent yn taflu cerrig at ei gar, yn cerdded allan o flaen y car, yn canu cloch y drws, yn estyn eu dwylo drwy'r ffenestri i afael mewn pethau – roedd hyn wedi digwydd pan oedd ei wraig yn sâl yn y gwely. Roedd Bob hefyd wedi profi cam-drin geiriol pan aeth i siarad â rhieni am ymddygiad eu plant tuag ato ef a'i wraig. Roedd yr Heddlu a landlordiaid wedi'u hysbysu am yr ymddygiad gwrthgymdeithasol hwn.

Beth oedd y sefyllfa:

Disgrifiwch sut roedd y person wedi dod i gysylltiad â'r gwasanaeth rydych yn ysgrifennu amdano. Os yw'n berson hŷn, pa heriau neu broblemau roedd yn eu hwynebu a sut roedd hyn yn effeithio ar ei fywyd

Cynhaliwyd ein cyfarfod cyntaf yn ei gartref. Yn ystod y sgwrs, soniodd am ei wraig, a sut roedd wedi gofalu amdani am flynyddoedd lawer hyd ei marwolaeth. Dywedodd ei fod yn unig iawn, nad oedd ganddo neb i droi ato ac nad oedd unrhyw ffrindiau na theulu yn byw'n lleol – roeddent yn byw yn Swydd Efrog a Japan.

Datganiad effaith

Sut roedd y gwasanaeth wedi gwneud gwahaniaeth? Disgrifiwch y camau a gymerodd y gweithiwr achos / gwirfoddolwr i roi cymorth

1. **Mawrth 2018** – roedd Bob yn dechrau mynegi a chanolbwyntio ar drawma'r misoedd blaenorol: colli ei wraig, dioddef troseddu a'i orfodi i gymryd rhan mewn asesiad iechyd meddwl yn groes i'w ddymuniad. Gyda'n gilydd, rhoesom flaenoriaeth i'r ffordd yr oedd Bob yn dymuno rheoli a delio â'r digwyddiadau hyn a oedd yn dramatig yn ei olwg.
2. Cysylltwyd â'r meddyg teulu a sicrhawyd bod Bob yn cael eglurhad am y feddyginiaeth gywir yr oedd i'w chymryd.
3. Cynorthwywyd Bob i dderbyn cwnsela profedigaeth CRUSE dros gyfnod o 6 wythnos.
4. Cynorthwywyd a chynghorwyd Bob mewn perthynas â materion ariannol – biliau cyfleustodau, contractau ffôn, colli apwyntiadau yn yr ysbyty a gyda'r meddyg teulu.
5. **Ebrill 2018** – cyflwynwyd Bob i'r cynllun Men's Sheds. Trobwynt i Bob oedd ei gyfeillio â ffrind a oedd hefyd wedi cael profedigaeth yn ddiweddar. Byddai'r ddau yn cwrdd yn y sied bron pob dydd i wneud pa waith bynnag yr oedd ei angen: codi sbwriel, paratoi gwelyau blodau uchel a gwneud bwrdd adar a oedd yn cynnwys gwaith cymhleth.
6. Cyflwynwyd Bob i wirfoddolwyr a chleientiaid y clwb cinio lleol.
7. Crëwyd ymyriad rhwng Bob a dyn lleol a oedd yn gallu helpu i osod system diogelwch yn y cartref fel bod teledu cylch cyfyng yn ei gartref drwy'r dydd a'r nos.
8. Gweithiwyd mewn partneriaeth â'r Gymdeithas Dai yr oedd Bob yn denant iddi a'r Heddlu i gynnal digwyddiad cymunedol. Sesiwn galw heibio oedd hon lle'r oedd cyfle i'r tenantiaid (y rhan fwyaf ohonynt yn deuluoedd â phlant ifanc) i alw yn y ganolfan gymunedol i gael cwpanaid o de, cwrdd â'u cymdogion a sgwrsio â swyddog cyswllt y Gymdeithas Dai a swyddogion cymorth cymunedol yr heddlu am unrhyw bryderon a oedd ganddynt am yr ystad. Roedd hyn wedi dod â budd ychwanegol i'r gymuned o ran diogelwch cymunedol.
9. Cynorthwywyd Bob i fynychu sesiynau hyfforddiant a llesiant.

Pa ganlyniadau a gyflawnwyd?

Beth oedd y canlyniad i'r defnyddiwr gwasanaethau? Pa wahaniaeth a wnaeth yr ymyriadau?

- O fewn tri mis, roedd Bob yn mynychu dau grŵp cymunedol – Clwb Cinio a Men's Sheds. Mae'n meithrin hen sgiliau gyda dynion eraill ac yn helpu eraill i ddysgu.

- Wedi naw mis, mae gorbryder Bob wedi lleihau'n sylweddol ac nid oes arno angen cyswllt dwys â CALI bellach. Er hynny, rydym yn cadw mewn cysylltiad yn wythnosol drwy Men's Sheds a'r Clwb Cinio.
- Cysylltwyd â meddyg teulu Bob i adolygu ei ofal am Ddiabetes ac anhwylder hirdymor ar ei asgwrn cefn.
- Yn ogystal â'r uchod, cysylltwyd â gwasanaethau Diabetes a Niwroleg arbenigol.
- Mae Bob yn dilyn cwrs TG i ddysgu am Skype, siopa ar y Rhynggrwyd a Facebook – mae mewn cysylltiad bellach â'i deulu yn Japan a Swydd Efrog.
- Aeth Bob i dair sesiwn o dan y Rhaglen Cleifion Arbenigol - Rheoli Diabetes, Doeth am Fwyd a Diabetes a Rheoli Poen Cronig. Cafodd fudd drwy reoli ei ddiabetes a'i boen cronig yn well drwy gymryd rhan mewn rhaglen ymarfer anghyfyngol.
- Cyflawnwyd trosedd arall yn fflat Bob – y tro hwn casglwyd tystiolaeth ar deledu cylch cyfyng a oedd yn cadarnhau mai plant lleol oedd yn gyfrifol – roedd swyddogion cymorth cymunedol yr heddlu wedi ymateb yn gyflym ac wedi delio â'r mater.
- Roedd y Seiciatrydd Ymgynghorol wedi cydnabod bod Bob yn rhwystredig ac ansicr ynghylch pam roedd yn gorfod cael asesiad. Holodd CALI a Bob am eu ffordd o weithredu drwy gydol y broses anodd hon, a gwnaeth sylwadau am eu llwyddiant ac am werth yr ymyriad gan CALI.

Dyfyniadau/Adborth

Darparwch ddyfyniad o eiriau'r defnyddiwr gwasanaethau. Beth roedd wedi'i ddweud am y gwasanaeth a gafodd a'r gwahaniaeth a wnaeth hyn?

Mae Bob wedi rhoi caniatâd i ddweud yr hanes hwn – “gorau po fwyaf o bobl sy'n gwybod beth rydw i wedi gorfod mynd drwyddo”. “Efallai wedyn y byddai pobl yn fwy parod i wrando a deall beth mae pobl yn mynd drwyddo pan maen nhw'n teimlo'n unig ac ar wahân ar ôl colli anwyliaid”. “Heb y cymorth a ges i gan CALI, dydw i ddim yn gwybod yn iawn lle byddwn i heddiw”.

3.2 Gwneidd: Cynllun Cymdogion Da

Am y Prosiect:

Mae ein prosiect yn cynnig cymorth ymarferol a chyswllt cymdeithasol cyfeillgar i bobl hŷn gan bobl sy'n byw yn eu hardal leol. Bydd ein gwirfoddolwyr yn cynnig cymorth ymarferol ac yn treulio amser gyda phobl hŷn yn eu cartref, yn yr ysbyty ac yn y gymuned. Pwrpas ein gwasanaeth yw galluogi pobl hŷn i gael y mwyaf o fywyd ac rydym yn gwneud hyn mewn ffyrdd sy'n cyd-fynd â'u ffordd o fyw, eu hanghenion a'u dymuniadau. Bydd gwirfoddolwr Cymdogion Da yn ymweld â nhw i gael sgwrs a bod yn gwmni iddynt. Rydym yn cynnig cynhesrwydd a charedigrwydd gan gyflawni ein gwaith mewn ffordd broffesiynol a dibynadwy.

Nodau'r Prosiect:

Lleihau unigrwydd ac arwahanrwydd ymysg pobl hŷn.

Canlyniadau'r Prosiect:

Meithrin hyder, cyfeillgarwch a chefnogaeth.

Am y person:

Beth yw ei oed? A yw'n byw ar ei ben ei hun? A oes teulu/ffrindiau yn agos? Beth yw ei lesiant cyffredinol?

Mae Mrs E yn 85 mlwydd oed ac wedi derbyn ein gwasanaeth Cymdogion Da ers cryn amser. Mae'n ynysig iawn gan ei bod yn byw ar ei phen ei hun mewn ardal wledig yng Ngwynedd. Roedd hi a'i gŵr yn briod am hanner can mlynedd ond, gwaetha'r modd, bu ef farw bum mlynedd yn ôl. Roedd dau frawd gan Mrs E ond mae'r ddau ohonynt wedi marw. Mae ganddi ddwy ferch ac un mab, ac wyth o wyrion a wyresau a thri o orwyrion a gorwyresau. Cafodd Mrs E ddiagnosis am anhwylder iechyd meddwl yn fuan ar ôl colli ei gŵr, ac mae hyn yn her feunyddiol iddi. Mae'n cymryd meddyginiaeth sy'n ei gwneud yn gysglyd iawn, felly bydd yn pendwmpian yn aml yn ystod y dydd. Bydd ei merched yn dod ati dair gwaith y diwrnod i roi ei meddyginiaeth iddi ac edrych amdani. Roedd Mrs E yn arfer mwynhau mynd i'r capel lleol ond nid yw'n teimlo'n ddigon hyderus i fynd bellach, felly mae wedi colli bron pob un o'i ffrindiau yno ond bob hyn a hyn bydd rhywun o'r capel yn galw yn y tŷ. Ei phrif hobi oedd gwau ond mae wedi colli'r awydd i'w wneud. Mae Mrs E yn anhoff iawn o'r teledu, yn enwedig operâu sebon.

Beth oedd y sefyllfa:

Disgrifiwch sut roedd y person wedi dod i gysylltiad â'r gwasanaeth rydych yn ysgrifennu amdano. Os yw'n berson hŷn, pa heriau neu broblemau roedd yn eu hwynebu a sut roedd hyn yn effeithio ar ei fywyd

Atgyfeiriwyd Mrs E i'r gwasanaeth Cymdogion Da drwy'r Tîm Iechyd Meddwl Cymunedol lleol. Yn ei hasesiad cychwynnol, cafodd y sgôr isaf o un ar gyfer pob agwedd ar ei bywyd, yn cynnwys teimlo'n iach, mewn cysylltiad, a mwynhau bywyd a dewis a rheolaeth ar beth mae'n dymuno ei wneud. Mae ei harwahanrwydd yn dwysáu ei hiselder, sy'n achosi effaith trobwll yn ei barn hi. Dywedodd ei bod yn teimlo'n unig iawn ac er ei bod yn caru ei theulu mae'n colli cwmni pobl y tu allan i'r

teulu. Oherwydd ei hanhwylder iechyd meddwl, gall fod yn anodd iddi ateb y ffôn ac agor y drws ffrynt. Mae'n ei theimlo'n anodd iawn cychwyn sgwrs â rhywun dieithr. Hefyd mae ei hiechyd meddwl yn gwneud iddi deimlo'n isel iawn.

Datganiad effaith

Sut roedd y gwasanaeth wedi gwneud gwahaniaeth? Disgrifiwch y camau a gymerodd y gweithiwr achos / gwirfoddolwr i roi cymorth

Cynhaliwyd asesiad CSV i gael gwybod popeth am Mrs E a pha wasanaethau y gallai'r RVS eu cynnig iddi. Penderfynwyd mai ein gwasanaeth Cymdogion Da a fyddai'n fwyaf addas. Parwyd Mrs E â gwirfoddolwr sydd â diddordebau a hobiau tebyg a phenderfynwyd y byddai Sioned, y gwirfoddolwr yn mynd i weld Mrs E unwaith y mis ar ddydd Llun. Oherwydd ei hofnau am gwrdd â rhywun dieithr a phryderon am gychwyn sgwrs, penderfynwyd bod unwaith y mis yn ddigon. Weithiau ar ymweliadau Sioned byddant yn aros gartref a chael cwpanaid o goffi, bisged a sgwrs; weithiau byddant yn mynd am dro yn y car yng nghefn gwlad neu efallai'n galw heibio i'r ganolfan arddio leol i fusnesu a chael lluniaeth.

Pa ganlyniadau a gyflawnwyd?

Beth oedd y canlyniad i'r defnyddiwr gwasanaethau? Pa wahaniaeth a wnaeth yr ymyriadau?

Cyfarfûm â Mrs E yn ddiweddar i sicrhau ei bod yn fodlon ar y gwasanaeth y mae'n ei gael gan ein gwasanaeth Cymdogion Da ac i wneud adolygiad canlyniadau CSV a llenwi holiadur am effaith. Roedd ei merch yn bresennol yn yr adolygiad. Fy nghwestiwn cyntaf oedd "Ydych chi'n fodlon ar y gwasanaeth?" Goleuodd llygaid Mrs E a lledodd gwên ar draws ei hwyneb. Cymerais gip ar ei merch ac roedd ei hymateb hi yr un fath. Eglurodd Mrs E gymaint y mae'n edrych ymlaen at yr ymweliadau gan Sioned, ei bod yn teimlo'n isel iawn weithiau ond bod ei hwyliau'n gwella'n syth bron pan fydd Sioned yn cyrraedd ac nad oes arni ofn cychwyn sgwrs â Sioned. Ar yr ymweliadau gwirfoddoli, bydd Sioned yn cymryd amser ac yn arfer amynedd â Mrs E, gan farnu ynghylch ei hwyliau a'i chyflwr meddwl cyn penderfynu beth fyddai'n fwyaf addas i Mrs E ar bob ymweliad. Mae Mrs E yn gweld bod hyn yn ddefnyddiol iawn. Nid oes pwysau ar Mrs E i gyrraedd nod neu darged penodol ac os mai'r cwbl a gyflawnir yw cael cwpanaid o goffi, yna bydd hynny'n fwy na digon weithiau i Mrs E. Mae Mrs E yn dweud bod Sioned yn fwy o ffrind nag o wirfoddolwr erbyn hyn.

Yn yr holiadur cychwynnol ar ganlyniadau ac effaith, sgôr o ddim ond un a gafodd Mrs E ar yr holl gwestiynau, yn cynnwys hapusrwydd, rhyddid, unigrwydd ac iechyd ond, yn yr adolygiad, roedd pob un o'r sgoriau hyn wedi cyrraedd y sgôr uchaf o bum pwynt. Wrth sôn am fwynhau a llwyddo yn eu bywyd, roedd ymweliadau Sioned wedi newid y sgôr o un, ar waelod y raddfa, i bump yn y pen uchaf. Mae Mrs E yn teimlo bod ganddi fwy o gysylltiad â'i theulu a'r gymuned leol oherwydd yr ymweliadau rheolaidd: yma eto roedd y sgôr wedi codi'n syth o'r gwaelod ar un i bump yn y pen uchaf. Mae'n teimlo bod ganddi fwy o reolaeth ar ei bywyd a'i bod yn fwy hyderus yn ei gylch, a rheolaeth ar y gweithgareddau yn ystod yr ymweliadau gan Sioned: unwaith eto, nid oedd pwysau na phryder ac roedd y sgôr hon hefyd wedi codi o un i'r sgôr uchaf o bump.

Mae merch Mrs E wrth ei bodd â'r ymweliadau ac eglurodd y bydd yn dod at ei mam ar fore ymweliad Sioned ac y bydd hwyliau ei mam mor isel fel ei bod weithiau'n ofni ei gadael. Ond bydd y senario'n wahanol iawn pan fydd Sioned yn ymweld. Bydd yn

ffyddiog bod hwyliau ei mam yn gwbl wahanol ar ôl ymweliad Sioned a bydd ei merch yn teimlo'n hapusach o lawer wrth adael ei mam. Mae hefyd yn teimlo bod hyder ei mam wedi cynyddu ers i Sioned ddechrau ymweld â hi, er enghraifft, bydd yn fwy tebygol o godi allan gyda'i theulu i fynd am dro yn y car. Eglurodd merch Mrs E hefyd fod hyn yn rhoi rhywbeth i'w mam sgwrsio amdano gyda'i theulu, er enghraifft, 'aeth Sioned a minnau i'r ganolfan arddio a chawson ni baned o goffi a theisen'. Bydd yn sôn am y gwahanol blanhigion a welodd, yr arogleuon, y lliwiau. Pan na fydd ei mam yn mynd allan, bydd yn fwy anodd cynnal sgwrs.

Siaredais â Sioned hefyd am ei hymweliadau â Mrs E a'u heffeithiau ar ei bywyd hithau. Dywedodd Sioned: "Mae gwybod bod rhaid i mi fynd i weld Mrs E yn rhoi rheswm i mi godi o'r gwely yn y bore. Rwy'n teimlo bod ar Mrs E fy angen, ond mae arna i ei hangen hi yr un modd. Mae fy hapusrwydd, fy ymdeimlad o bwrpas mewn bywyd a'm hyder wedi cynyddu'n sylweddol o ganlyniad i ymweld â Mrs E. Rydw innau'n edrych ymlaen at yr ymweliadau."

Oherwydd yr effaith fawr ar Mrs E a'i theulu o ganlyniad i ymweliadau Sioned, penderfynwyd y bydd Sioned yn ymweld â Mrs E bob wythnos ar ddydd Llun. Byddant yn parhau i feithrin hapusrwydd, hyder a rhyddid Mrs E ac yn sicrhau ei bod yn parhau i fwynhau a llwyddo yn ei bywyd, gan ddysgu dygymod â'r heriau o fyw heb gwmni ei gŵr a'i diagnosis iechyd meddwl.

Dyfyniadau/Adborth

Darparwch ddyfyniad o eiriau'r defnyddiwr gwasanaethau. Beth roedd wedi'i ddweud am y gwasanaeth a gafodd a'r gwahaniaeth a wnaeth hyn?

"Byddwn yn drysu oni bai am ymweliadau Sioned. Mae hi wedi rhoi hwb mawr i mi. Mae ei hymweliadau'n gwneud gwahaniaeth mawr i mi ac o ran y ffordd rwy'n teimlo a sut byddaf yn wynebu bywyd. Dydw i ddim yn gwybod beth fyddwn i'n ei wneud heb ei hymweliadau rheolaidd. Ni allaf ddiolch digon i Sioned a'r Gwasanaeth Brenhinol Gwirfoddol." *Mrs E*

"Mae'r gwahaniaeth yn hwyliau Mam ar ôl ymweliadau Sioned yn rhyfeddol. Byddai'n dda pe byddai Sioned yn gallu ymweld bob dydd. Rydw i a'r teulu wrth ein bodd â'r Gwasanaeth Cymdogion Da." *Ann, Merch*

3.3 Sir y Fflint: Trosglwyddo Asedau Cymunedol a Modelau Cyflawni Amgen

Trosglwyddo Asedau Cymunedol

1. Canolfan Gymunedol Gwernaffield, cwblhawyd ym Mawrth 2016
2. Llyfrgell Mancot, cwblhawyd ym Mawrth 2016
3. Canolfan Gymunedol Trelogan, cwblhawyd yn Ebrill 2016
4. Pwll Nofio Cei Connah, cwblhawyd ym Mai 2016
5. Llyfrgell/Canolfan Gymunedol Mynydd Isa, cwblhawyd ym Mehefin 2016
6. Rhandiroedd Cei Connah, cwblhawyd yn Hydref 2016
7. Llyfrgell yr Hob, cwblhawyd yn Chwefror 2017
8. Llyfrgell Treffynnon, cwblhawyd yn Chwefror 2017
9. Canolfan Hamdden Treffynnon, cwblhawyd ym Mawrth 2017
10. Rhandiroedd Llaneurgain, cwblhawyd yn Hydref 2017
11. Canolfan Gymunedol Cei Connah, cwblhawyd ym mis Tachwedd 2017

Modelau Cyflawni Amgen: Sir y Fflint

Aura Leisure

Mae Aura Leisure yn darparu'r Cynllun Cenedlaethol i Atgyfeirio Cleifion i Wneud Ymarfer Corff (NERS) yn Sir y Fflint. Mae'r cynllun hwn yn cynnig dull cyfeiriedig ac ataliol i alluogi pobl sydd â phroblemau iechyd neu sy'n wynebu risg sylweddol o ddatblygu clefyd i gael cymorth i ddod yn fwy gweithgar. Mae'r cymorth a roddir drwy'r cynllun yn gwneud byd o wahaniaeth o ran galluogi pobl i gymryd rhan mewn gweithgarwch corfforol na fyddent yn ei wneud fel arall. Ymhlith y gweithgareddau y mae dosbarthiadau ymarfer cylchol ysgafn, dosbarthiadau cryfder a chydbwysedd, gofal am y cefn, gweithgareddau iechyd y galon, Tai Chi, pêl-droed cerdded, bowls dan do, cerdded, nofio a gweithgarwch yn y gampfa. Mae'r amrywiaeth hon yn cwmpasu oedolion hŷn o bob math ac yn darparu gweithgarwch corfforol diogel gyda chymorth mewn amgylchedd lle gallant gymdeithasu a chymryd rhan mewn gweithgarwch corfforol yn rheolaidd. Mae'n rhoi mwy o annibyniaeth a chyswllt cymdeithasol i lawer gan wella eu hansawdd bywyd.

Newydd Catering & Cleaning

Mae 'Newydd Catering & Cleaning' yn Gwmni Masnachu Awdurdod Lleol newydd sbon a grëwyd i ddarparu gwasanaethau arlwyo a glanhau cynaliadwy, ariannol hyfyw o ansawdd da sy'n canolbwyntio ar y cwsmer. Mae'r gwasanaeth arlwyo a glanhau yn cael ei drosglwyddo o reolaeth uniongyrchol y Cyngor Sir er mwyn iddo fod yn fwy ymatebol i alwadau'r farchnad a thrwy newid ein ffordd o wneud pethau gellir cynnal a gwella'r gwasanaethau dewisol gwerthfawr hyn.

Hwb Cyfle

Mae Hwb Cyfle yn brosiect cyffrous a fydd yn darparu cyfleuster o'r radd flaenaf yng nghanol y gymuned i aelodau cymdeithas sy'n fwy agored i niwed, yn cynnwys pobl sydd ag anableddau neu'n wynebu heriau iechyd meddwl. Contract gwasanaethau cymdeithasol yw hwn sy'n ceisio sicrhau gwerth cymdeithasol drwy ei amcanion craidd. Mae'r enw 'Hwb Cyfle' yn cyfleu ethos y prosiect, sef darparu cyfle cyfartal er mwyn i bobl gael gweithio, dysgu a meithrin cysylltiadau cymdeithasol, gan ddod â phobl ynghyd i leihau arwahanrwydd a gwahanu a datblygu cymunedau mwy cynhwysol. Bydd hyn yn cynnig cyfle i ddileu rhai mathau o stigma cymdeithasol sy'n

Adroddiad cynnydd Fforwm Gwerth Cymdeithasol Gogledd Cymru TERFYNOL (*cytunwyd gan y BPRh Ebrill 2019*)

cyfyngu bywydau pobl sydd ag anghenion cymhleth ac anabledau, ac yn hyrwyddo'r pum ffordd at lesiant.

3.4 Wreccsam: Hwb Sgwâr y Dref

Mae'r Cyngor wedi ymrwymo i gynorthwyo mentrau newydd ac unigolion sy'n gofyn am help i sefydlu menter newydd. Ers datblygu 'Hwb Sgwâr y Dref' yn hen siop Iceland, mae'r tîm wedi canolbwyntio ar atgyfeirio entrepreneuriaid i'r 'Hwb' fel y gallant elwa o'r cymorth uniongyrchol cynhwysfawr sydd ar gael yn yr amgylchedd hwn. Bydd y tîm ar gael yn yr hwb unwaith yr wythnos i ychwanegu gwerth at y cymorth hwn er mwyn sicrhau bod entrepreneuriaid yn cael y budd mwyaf posibl o'r ddarpariaeth.

Darperir cymorth ychwanegol gan y Tîm Busnes a Buddsoddi er mwyn datblygu busnesau drwy ddarparu cymorth un-i-un, man cyfarfod i gwrdd â chyflenwyr, banciau, cyfrifyddion etc. yn y cyfnod cynnar, darparu gwybodaeth am gadwyni cyflenwi, helpu i ddod o hyd i safleoedd os bydd angen a chyfeirio mentrau at wahanol fathau o ffynonellau cymorth a chyllid gan eu llywio ar hyd y siwrnai at ddod yn fusnes cynaliadwy.

Hyd yn hyn mae Hwb Sgwâr y Dref wedi helpu 170 o unigolion a busnesau, wedi hwyluso 24 o weithdai lle'r oedd 156 o fusnesau ac unigolion yn bresennol, wedi rhoi arweiniad i 45 o fusnesau drwy ei Glwb 5-9, ac wedi croesawu mwy na 570 o bobl drwy ei 7 digwyddiad arddangos. Pan oedd NEWCIS yn ymgymryd â'r Contract Gofalwyr newydd yn Wreccsam ac yn ceisio dod o hyd i swyddfa leol a fyddai'n hygyrch i ofalwyr, roeddem yn gallu darparu lle iddo yn yr Hwb tra oedd yn chwilio am safle.

Mae'r Cyngor wedi bod yn gefnogol iawn i ddarparu Hwb Sgwâr y Dref ers y cychwyn cyntaf. Mae'r Tîm Cymorth Busnes yn darparu gwasanaethau galw heibio rheolaidd yn yr hwb ac mae wedi helpu cleientiaid Busnes Cymru i ddod o hyd i safleoedd yn yr ardal leol. Yn ogystal â hyn, bydd Businessline yn darparu gweithdai yn rheolaidd i'r Clwb 5-9, yn darparu gwybodaeth yng nghylchlythyr yr Hwb, ac yn cefnogi digwyddiadau Ennill Cwsmeriaid a Diwrnod Agored.

Mae Cynllun y Cyngor yn gosod targed i'r Tîm Busnes a Buddsoddi i roi cymorth uniongyrchol i greu 65 o fusnesau yn 2018/19, gan weithio gyda 200 o unigolion sy'n ystyried mynd yn hunangyflogedig i gyflawni hyn.

3.5 Conwy: Interpreters Live – Fforwm Pobl Fyddar Conwy

Beth yw/oedd y gweithgarwch gwerth cymdeithasol?

Roedd Conwy wedi cwrdd nifer o weithiau â Fforwm Pobl Fyddar Conwy i drafod anghenion presennol y gymuned fyddar. Daeth yn amlwg mai'r anghenion mwyaf yw'r rheini am wasanaethau cyfieithu a dehongli ar gyfer y rhyng-gysylltiadau â gwasanaethau'r cyngor a sefydliadau allanol eraill.

Nodwyd y dylai dogfennau cymhleth fod ar gael yn laith Arwyddion Prydain. Er enghraifft, cyfeiriwyd at ddirwyon parcio fel un mater yr oedd y wybodaeth amdano'n anodd ei deall. Roedd opsiynau fel yr hawl i apelio neu dalu'r ddirwy yn anodd eu cymryd os oedd angen i'r person gyfathrebu drwy laith Arwyddion Prydain.

Lluniwyd rhestr o Gwestiynau Cyffredin sy'n cael eu gofyn gan aelodau o'r cyhoedd am wasanaethau'r Cyngor. Mae hyn wedi arwain at gynhyrchu cyfres fyr o fideos lle mae cyfieithwyr laith Arwyddion Prydain wedi creu cynnwys fideo i ddelio â'r prif bwyntiau sy'n peri pryder. Trefnwyd i'r fideos fod ar gael ar-lein a byddant yn cael eu dangos yn y derbynfydd yn adeiladau'r Cyngor.

Hefyd mae Cyngor Bwrdeistref Sirol Conwy yn gweithio gyda chanolfan Sign Sight Sound a'r wefan HistoryPoints i greu fideos dehongli treftadaeth yn laith Arwyddion Prydain yng Nghanolfan Ddiwylliant newydd Conwy sydd i gael ei hagor yn hydref 2019.

Gyda golwg ar y gallu i gael gafael ar wasanaethau, rydym hefyd wedi comisiynu gwasanaeth cyfieithu newydd drwy gyswllt fideo o'r enw 'InterpretersLive!' yn Rhagfyr 2018.

Mae hyn yn golygu y bydd cwsmeriaid byddar sy'n cyfathrebu drwy laith Arwyddion Prydain yn gallu cysylltu â'r Cyngor drwy gyfieithydd laith Arwyddion Prydain.

Bydd ymwelwyr â phrif swyddfydd Cyngor Conwy yn Coed Pella, Bodlondeb a Mochdre yn gallu cael gwasanaeth ar-lein yn syth gan gyfieithydd laith Arwyddion Prydain heb drefnu apwyntiad ymlaen llaw.

Bydd pobl nad ydynt yn dymuno neu'n gallu teithio yn gallu defnyddio'r gwasanaeth wyneb yn wyneb yn eu cartrefi eu hunain drwy ddefnyddio system trosglwyddo fideo.

O ganlyniad i sefydlu'r gwasanaeth cyfieithu newydd, bydd cwsmeriaid byddar yn gallu galw gwasanaethau'r Cyngor yn union fel y gall rhywun sy'n clywed.

Mae hyn yn rhoi dull mwy cyfoes o sgwrsio â ni i'r gymuned fyddar, ochr yn ochr â chyfryngau eraill fel y ffôn testun, sesiynau cyfieithu wyneb yn wyneb bob pythefnos, a'n gwefan.

Beth roedd wedi'i fwriadu i'w wneud neu ei hyrwyddo?

Nod Cyngor Bwrdeistref Sirol Conwy yw ei gwneud yn haws i aelodau cymuned fyddar y sir gael gafael ar wasanaethau.

Mae'r fideos yn laith Arwyddion Prydain wedi'u datblygu a'r gwasanaeth cyfieithu wedi'i gomisiynu o ganlyniad i gyflawni'r Cynllun Gweithredu ar Nam ar y Synhwyrâu

i'r Cyngor cyfan. Datblygwyd y cynllun hwn i hyrwyddo mynediad cyfartal at wasanaethau a phrosesau'r Cyngor gan y gymuned fyddar.

Pwy sydd wedi cymryd rhan?

- Fforwm Pobl Fyddar Conwy a gymerodd ran mewn cydgynllunio'r gwasanaethau ac adnoddau newydd.
- Gwasanaethau mewnol CBSC.
- Comisiynwyd darparwr lleol, canolfan Sign Sight Sound ym Mae Colwyn i greu'r deunyddiau fideo.
- Gwasanaeth Interpreter Live sy'n cael ei ddarparu gan Sign Solutions.

Pa gyllid / asedau a ddefnyddir/defnyddiwyd?

Defnyddiwyd cyllid corfforaethol CBSC i sefydlu'r prosiect hwn. Mae'r system 'InterpretersLive!' yn gynllun peilot a fydd yn para am flwyddyn o Ionawr 2019, gyda'r bwriad o werthuso'r gwasanaeth gyda'r gymuned fyddar.

Beth sydd / oedd yn llwyddiannus a pham, a beth sydd heb weithio'n dda?

Cychwynwyd y cynllun peilot yn Ionawr 2019, ac mae'r ymateb cyntaf wedi bod yn gadarnhaol iawn. Mae Sign Solutions wedi cynnal digwyddiadau rhagarweiniol i ddangos y system a hybu ymwybyddiaeth o'r gwasanaeth sydd ar gael. Cynhaliwyd diwrnod ymwybyddiaeth o iaith Arwyddion Prydain yn Ionawr 2019.

Cynhelir gwerthusiad llawn, a fydd yn cynnwys y gymuned fyddar, wrth i'r cynllun peilot fynd yn ei flaen er mwyn sicrhau ei fod yn cwrdd ag anghenion lleol.

Beth a ddysgwyd / beth fyddech yn ei wneud yn wahanol?

- Gwersi a ddysgwyd o'r blaen o ganlyniad i broblemau o ran y ffordd yr oedd y Cyngor yn cyfathrebu â'r gymuned fyddar.
- Cydnabod bod iaith Arwyddion Prydain yn iaith ar ei phen ei hun a pheidio â chymryd bod sianeli cyfathrebu confensiynol yn addas i bawb.

Beth sydd wedi newid o ganlyniad i'r gweithgarwch?

Cynhaliwyd y gweithgarwch o dan y Cynllun Gweithredu Corfforaethol ar Nam ar y Synhwyrau a luniwyd o ganlyniad i'r sylweddoliad cyffredinol nad oedd y problemau y mae'r gymuned fyddar yn eu hwynebu yn ymwneud â gofal cymdeithasol yn unig ond yn gysylltiedig â holl adrannau'r Cyngor.

Mae systemau ar waith yn awr i helpu pobl yn y gymuned fyddar sy'n defnyddio iaith Arwyddion Prydain i gyfathrebu â sefydliadau allanol a/neu'r holl wasanaethau cyngor sydd ar gyfer y cyhoedd.

3.6 Mantell Gwynedd: Prosiect Cyswllt Cymunedol Arfon

Mae Cyswllt Cymunedol yn wasanaeth sydd wedi'i leoli yn Arfon, Gwynedd, sy'n defnyddio model presgripsiynu cymdeithasol i gynnig dewis arall i unigolion sydd ag anghenion cymdeithasol ac emosiynol. Mae'r model presgripsiynu cymdeithasol yn ddull ymyrryd cynnar effeithiol i adnabod unigolion a fydd yn gallu elwa o'r gwasanaeth a'u hannog i reoli eu bywyd eu hunain er mwyn gwneud newidiadau a fydd yn gwella eu hiechyd a'u llesiant emosiynol. Mae'n ffordd i wneud y canlynol:

- Galluogi gwasanaethau gofal sylfaenol i atgyfeirio cleifion ag anghenion cymdeithasol, emosiynol neu ymarferol i nifer o wahanol wasanaethau lleol anghlinigol.
- Helpu/annog unigolion i roi sylw i'w hanghenion cymdeithasol a gwneud newidiadau yn eu bywyd a fydd yn gwella eu hiechyd a'u llesiant emosiynol.
- Rhoi cymorth i bobl sydd ag anhwylderau iechyd cronig a all fod yn hanfodol i atal iechyd gwael;
- Grymuso unigolion i ailgysylltu â'u cymunedau lleol.

Mae'r swyddog cyswllt cymunedol yn cydweithio'n agos â phractisau meddygon teulu yn ardal Arfon ac mae'n bwynt cyswllt cyntaf wrth geisio atebion i broblemau cymdeithasol y cleifion a gaiff eu hatgyfeirio i'r cynllun. Mae'r gwasanaeth ar gael i bawb sy'n gallu elwa ohono a'i nod yw gwella eu hiechyd a'u llesiant a'u hansawdd bywyd.

Mae'n rhoi pwyslais ar gamau i atal afiechyd ac ymyrryd yn gynnar cyn i anghenion yr unigolyn ddwysáu a mynd yn fwy cymhleth gan gynyddu'r costau i'r GIG a gwasanaethau statudol eraill.

Rôl Swyddog Cyswllt Cymunedol Arfon yw hwyluso'r broses a helpu i wneud y canlynol:

- Grymuso unigolion i ailgysylltu â'u cymunedau lleol gan roi pwyslais ar yr hyn sy'n bwysig i'r unigolion hynny, gan gynnwys y sgwrs "Beth sy'n Bwysig", ac adeiladu ar eu cryfderau a'u dyheadau.
- Meithrin hyder a chydnerthedd
- Gwella Iechyd a Llesiant
- Gwella ansawdd bywyd yr unigolyn
- Lleihau nifer yr apwyntiadau meddygol a'r meddyginiaethau ar bresgripsiwn
- Lleihau arwahanrwydd
- Hybu ymwybyddiaeth o'r hyn sydd ar gael i helpu a chefnogi unigolion
- Cymell unigolion i reoli eu bywydau eu hunain

Mae fideo am y cynllun presgripsiynu cymdeithasol hwn ar gael ar [YouTube](#). Mae'n disgrifio siwrnai rhai o'r unigolion a atgyfeiriwyd i'r prosiect i gael cymorth.

Mae [adroddiad effaith gymdeithasol llawn](#) ar gael sy'n gwerthuso'r gwasanaethau a ddarparwyd rhwng Mehefin 2016 a Medi 2018

3.7 Sir Ddinbych: Gwasanaeth Llywyr Cymunedol a phresgripsiynu cymdeithasol

GWASANAETH CYFEIRIO CYMUNEDOL A RHAGNODI CYMDEITHASOL

Eich cysylltu â Ghefnogaeth yn eich Cymuned

Mynd i'r afael ag anghenion asesu poblogaeth:

- **Pobl hŷn**
- **Teuluoedd**
- **Pobl ag anabledd dysgu**
- **Pobl ag anghenion cymorth iechyd meddwl**
- **Gofalwyr**

DEILLIANNAU A BUDDION A GYFLAWNWDYD

- Gall dinasyddion gael mynediad at wybodaeth o amryw o ffynonellau i ddiwallu eu hanghenion iechyd a lles
- Mae'n haws i ddinasyddion osgoi neu ymdopi ag argyfyngau a sefyllfaoedd eraill sy'n achosi straen neu ofid gan fod ganddynt gymorth yn y gymuned neu eu bod yn ymwneud yn ymarferol â'u cymuned
- Gall dinasyddion yn gysylltu ag, ac elwa o wasanaethau sydd eu hangen arnynt mor annihynnol a bo modd. Dros gyfnod o ddeuddeg mis, gallwn ddangos fod y Gyfeirwyr Cymunedol wedi cynnig y gefnogaeth a ganlyn i ddinasyddion Sir Ddinbych:

Gwybodaeth	Cyngor	Cymorth
Hyd - Rha17	490	104
Ion - Maw18	499	96
Ebr - Meh18	493	95
Gor - Med18	364	76



- Mae Pwyntiau Lles yn dal i gynyddu ledled y sir – cefnogir y pwyntiau mynediad hyn gan Cefnogwyr Lles – cynnydd hyd yma:

Nifer o Bwyntiau Lles	Hyd 17	Hyd 18
	4	29



Gwersi a ddysgwyd:

- Pwysigrwydd recriwbio gwirfoddolwyr/ cefnogwyr
- Mae rhannu straen newyddion da yn hyrwyddo'r gwasanaeth
- Mae'n ofynnol i ni barhau i foderneiddio'r ffordd rydym yn gweithio – mae'r newidiadau hyn mewn ymateb i'r ffaith fod anghenion pobl yn newid
- Mae angen i'r iaith rydym yn ei defnyddio fod yn rhydd o jargon – *rhaidd iddo fod!*
- Mae cyfathrebu rhwng sefydliadau 3ydd sector yn hollbwysig

Adborth gan gyfranogwyr:

- Teimlo'n well ar ôl siarad. Diolch – ddim yn feirniadol
- Da iawn. Profiad ardderchog. Diolch yn fawr iawn i'r ddwy
- Mae'r cyngor wedi bod o'r radd flaenaf
- Help mawr, hawdd mynd atynt. Yn poeni am ddod ond wedi gwneud i mi deimlo'n gartrefol
- Help mawr ac wedi rhoi digonedd o gyngor da i mi gan fy mod yn weithiwr cymorth i ddynes ac rydych wedi fy helpu i gael mynediad iddi at grwpiau
- Rwyf wedi gweld y posibilïadau sydd ar gael nad oeddwn yn gwybod amdanymt o'r blaen



DIGWYDDIAD RHANNU A DYSGU'R ICF: 22 TACHWEDD 2018

NODAU AG AMCANION YR ICF A GYFLAWNWDYD:

- ▶ **integreiddio**
- ▶ **ataliaeth**
- ▶ **gwerth cymdeithasol**

ASTUDIAETH AGHOS - Alice



Mae Alice yn 78 mlwydd oed, yn rhannol ddall ac mae drwm iawn ei chyw. O ganlyniad, mae hi wedi dod yn unig iawn ac wedi ei bymysu'n gymdeithasol. Mae gan Alice gyswilt cryf â'r merch y mae'n ei gweld bron bob dydd ond mae eu perthynas wedi bod o dan straen dros amser oherwydd ei rôl ofal. Mae Alice hetyd yn dihyunu'r llwyr ar ei merch am ysgogiad cymdeithasol ac yn teimlo y byddai'n elwa o gyndeithasu gyda phobl newydd yn ei hywyd. Mae Alice yn angerddol iawn am ei chysylltiadau cryf â'r Llu Awyr, ar ôl gwasanaethu gyda Llu Awyr Gynorthwylol y Merched drwy gydol yr Ail Ryfel Byd pan roedd ei gŵr yn gwasanaethu fel Peilot Spitfire. Mae hi'n falch iawn o'u llwyddiannau ac wrth ei bodd yn adrodd straen y gorffennol gyda phobl newydd.

Glywodd Alice fod gan Gyndeithas yr RAF wasanaeth cyfeilio lleol a allai drefnu fod gwirfoddolwr yn ymweld â'i chartref yn rheolaidd – roedd hi wedi ei chyfiro'n fawr am y posibilrwydd o allu cymdeithasu gyda rhywun newydd. Gan ystyried cysylltiadau Alice â'r RAF, glywodd hetyd am rai o'r gwasanaethau y mae'r Llosg Brydeinig Frenhinol yn eu cynnig, gan gynnwys eu Ganolffannau Egwyl sy'n cynnig egryliau sydd eu dirfawr angen i gyn-filwyr a phersonél milwrol. Boedd Alice a'i merch yn awyddus iawn i fwrw ymlaen â hyn.

Mae Alice bob amser wedi bod yn ddynes falch ac annihynnol iawn ond oherwydd y namau ar ei synlwybrau, mae diffyg hyder wedi ei hatal rhag gadael ei chartref am sawl mis ond mae hi'n henderfynol i adennill ei hannibyniaeth unwaith eto. Gytunodd Alice ar atgyfeiriad i Gamau Gadarn a allai weithio gyda hi i gyflawni hyn.

Mae gan Alice bellach Gyfaill Gyndeithas yr RAF rheolaidd sy'n ymweld bob yn ail wythnos ac yn derbyn cefnogaeth barhaus gan Gamau Gadarn i'w galluogi i adennill ei hannibyniaeth. Mae hi a'i merch yn optimistaidd iawn am y dyfodol ac yn teimlo y bydd y gwasanaethau hyn yn helpu gwella eu perthynas – bydd y ddau yn aros yng Nghlanolfan Egwyl y Llosg Brydeinig Frenhinol ar Lannau Merswy am bum diwrnod dros yr ychydig wythnosau nesaf.

"Diolch yn fawr iawn am yr help a'r cymorth rydych wedi ei roi i mi a mam. Doeddwn i ddim yn gwybod fod cymaint o gymorth a hyn ar gael – mae wedi gwneud gwahaniaeth gwirioneddol i fywyd mam."

I gael rhagor o wybodaeth cysylltwch â:

Jason Haycocks

Cyflwynydd Pwyntiau Siarad

jason.haycocks@siarddinbych.gov.uk

3.8 Cydweithio rhwng Gwasanaethau Gofal a Thrwsio Gogledd Cymru a'r Groes Goch

Dull rhanbarthol o ddarparu gwasanaethau'r Trydydd Sector o fewn dalgylch BIPBC – rhwng y tair Asiantaeth Gofal a Thrwsio yng Ngogledd Cymru a'r Groes Goch.

Drwy gydweithio â Gweinidogion Iechyd a Thai, llwyddodd y sefydliadau i ddarparu cynllun peilot 8 wythnos o hyd (Chwefror – Mawrth 2019) yn y 3 Ysbyty Cyffredinol Dosbarth i gefnogi'r broses cynllunio ar gyfer rhyddhau cleifion. Roedd y cynllun peilot yn llwyddiannus ac fe'i hestynnwyd am 6 mis.

Mae Deddf Llesiant Cenedlaethau'r Dyfodol yn ei gwneud yn ofynnol i gyrrff cyhoeddus feddwl ac ymddwyn yn wahanol, gan roi lle canolog i'r egwyddor datblygu cynaliadwy yn eu holl benderfyniadau a chamau gweithredu.

Gyda golwg ar hyn, roedd Gofal a Thrwsio Conwy a Sir Ddinbych wedi llunio Seren Llesiant sy'n mapio Gwerth Cymdeithasol y gwasanaethau y mae'n eu darparu i'w grŵp cleientiaid yng Nghonwy a Sir Ddinbych ar sail yr egwyddorion Iechyd a Llesiant.

5 Ffordd o Weithio

- A) Tymor Hir – Annibyniaeth
- B) Integreiddio – Cymryd Rhan
- C) Cynnwys – Byw Bywyd Bodlon
- D) Cydweithio – Gofal
- E) Atal – Urddas

Caiff y data eu casglu a bydd adroddiad drafft yn cael ei lunio a'i rannu â Chomisiynydd Cenedlaethau'r Dyfodol yn ddiweddarach yn y flwyddyn.

3.9 Gogledd Cymru: Mesur a rheoli'ch gwerth cymdeithasol

Mesur a Rheoli eich Gwerth Cymdeithasol

Cyfle cyffroes i fudiadau trydydd sector gan y chwe Chyngor Gwirfoddol Sirol yng Ngogledd Cymru

Mesur

Drwy ofyn i bobl beth sydd wedi newid yn eu bywydau, gallwn ddechrau deall canlyniadau ein gweithgareddau- a drwy fesur y rhain yn unig gallwn ddeall os yr ydym wedi cael effaith ar fywydau pobl.

Mae cyfle cyffroes i 5 mudiad trydydd sector ym mhob Sir yng Ngogledd Cymru. Cymorth AM DDIM i fesur a rheoli gwerth cymdeithasol un prosiect, gweithgaredd neu wasanaeth er mwyn eich helpu i ddangos effaith eich gwaith.

Effaith

Mae'r trydydd sector yn helpu pobl i newid eu bywydau. Gall unigolion, eraill yn y gymuned a mudiadau sydd yn delio gyda materion iechyd a gofal cymdeithasol roi gwerth ar y newid yma. Drwy fesur gwerth cymdeithasol gallwn ddangos a chyfathrebu'r effaith. Gall hyn eich helpu gyda:

- Chyfleoedd ariannu
- Comisiynu
- Penderfyniadau mewnol
- Datblygu staff
- A llawer mwy

Dysgu

Mae'n bwysig mesur gwerth cymdeithasol ein gweithgareddau, ond y rheswm mwyaf pwerus ar gyfer gwneud hyn, yw i wella'r effaith rydym yn eu creu ym mywydau pobl. Fel rhan o'r prosiect yma, byddwn yn gweithio'n agos gyda eich Bwrdd o Ymddiriedolwyr i godi eu hyder i ddefnyddio canlyniadau effaith gymdeithasol i ddylanwadu ar benderfyniadau a chreu rhagor o ddeilliannau positif.

Llesiant

Mae llesiant yn air cyfarwydd ac yn ganolog i lawer o'n gwaith. Gall y prosiect yma eich helpu i ddangos sut mae'ch gweithgareddau yn cyfrannu tuag at nodau'r Ddeddf Llesiant Cenedlaethau'r Dyfodol (Cymru) 2015 a Deddf Gwasanaethau Cymdeithasol a Llesiant (Cymru) 2014.



SOCIAL VALUE CYMRU





ARIFFWRN GAN Y LOTERI
LOTTERY FUNDED

Am fwy o wybodaeth os gwelwch yn dda cysylltwch gyda'ch Cyngor Gwirfoddol lleol neu drwy Social Value Cymru ☎ 01286 672626 neu ✉ eleri@mantellgwynedd.com - ceisiadau ar agor o Ionawr 2018

