

# Bwrdd Lleol Diogelu Plant Gwynedd a Môn

## Protocol Grŵp Craidd Amddiffyn Plant



[www.gwynedd.gov.uk/bwrdd-diogelu-plant](http://www.gwynedd.gov.uk/bwrdd-diogelu-plant)  
[www.ynysmon.gov.uk/bwrdd-diogelu-plant](http://www.ynysmon.gov.uk/bwrdd-diogelu-plant)

[www.anglesey.gov.uk/safeguarding-children-board](http://www.anglesey.gov.uk/safeguarding-children-board)  
[www.gwynedd.gov.uk/safeguarding-children-board](http://www.gwynedd.gov.uk/safeguarding-children-board)

Testun: Protocol Grŵp Craidd Amddiffyn Plant	Dyddiad: 4ydd Ionawr 2010	Statws: Drafft 2
Awdur BLDPGM/LLBR	Tudalen 1 o 15	Dyddiad adolygu:

**Ar bob cam o'r drefn amddiffyn plant rhaid ystyried a yw'r plentyn mewn perygl difrifol ac enbyd o niwed arwyddocaol ac os oes angen gweithredu ar frys i ddiogelu'r plentyn.**

## **1. Rhagarweiniad.**

1.1 Mae Protocol Grŵp Craidd Amddiffyn Plant Bwrdd Lleol Diogelu Plant Gwynedd a Mon yn seiliedig ar ganllawiau Llywodraeth Cynulliad Cymru, 'Diogelu Plant: Gweithio gyda'n Gilydd dan Ddeddf Plant 2004' (2006) a Gweithdrefnau Amddiffyn Plant Cymru Gyfan 2008, a ddylid eu darllen ar y cyd â'r Protocol.

1.2 Llunnir y protocol hwn gan Fwrdd Lleol Diogelu Plant Gwynedd a Mon ar gyfer yr holl weithwyr proffesiynol ac aelodau staff sy'n mynd i gyfarfodydd Grŵp Craidd Amddiffyn Plant. Diben y Protocol yw darparu arweiniad o ran arfer da ac effeithiol i weithwyr proffesiynol ac aelodau staff sy'n gweithio â phlentyn a enwir ar y Gofrestr Amddiffyn Plant, a'i deulu/theulu. Rhaid i aelodau'r Grŵp Craidd roi blaenoriaeth i les a diogelwch y plentyn bob amser a rhoi blaenoriaeth i fynychu Grŵpiau Craidd.

1.3 Pan roddir enw plentyn ar y Gofrestr Amddiffyn Plant mewn Cynhadledd Amddiffyn Plant Cychwynnol rhaid gweithredu fel a ganlyn:

- ✓ Llunio Cynllun Amddiffyn Plant amlinellol;
- ✓ Penodi Gweithiwr Cymdeithasol cofrestredig yn Weithiwr Allweddol sy'n cydlynu pob agwedd ar y Cynllun Amddiffyn Plant;
- ✓ Enwebu aelodau'r Grŵp Craidd. Maent yn weithwyr proffesiynol yr asiantaethau/aelodau staff sydd mewn cyswllt uniongyrchol â'r plentyn, a rhieni a/neu ofalwyr y plentyn. Er enghraifft, Ymwelydd Iechyd, Swyddog Lles Addysg, cynrychiolydd o'r ysgol lle mae'r plentyn yn ei fynychu, Gweithiwr Cymdeithasol, Tim Iechyd Meddwl Oedolion, Gwasanaeth Camddefnyddio Cyffuriau.

1.4 Mae'r Grŵp Craidd yn rhan annatod o'r drefn amddiffyn plant. Mae'n gyfrifol am ddatblygu Cynllun Amddiffyn Plant manwl ar sail y cynllun amlinellol a luniwyd yn y Gynhadledd Amddiffyn Plant Gychwynnol, a monitro gweithredaeth y cynllun hwnnw. Datblyga'r Grŵp Craidd y Cynllun wrth drafod ei gynnwys, egluro swyddogaethau a gorchwylion yr aelodau, pennu graddfeydd amser, creu hanes gyda'r plentyn a'r teulu o'r hyn sydd wedi digwydd; a nodi'r newidiadau sydd angen eu gwneud er mwyn lleihau niwed a'r perygl o gam-drin a/neu esgeuluso'r plentyn. Mae'n orfodol, felly, bod yr holl staff a gweithwyr proffesiynol yr asiantaethau, sy'n aelodau enwebedig o'r Grŵp Craidd, yn rhoi ymrwymiad cadarn i gyfrannu'n llawn i'r cyfarfodydd

Testun: Protocol Grŵp Craidd Amddiffyn Plant	Dyddiad: 4ydd Ionawr 2010	Statws: Drafft 2
Awdur BLDPGM/LLBR	Tudalen 2 o 15	Dyddiad adolygu:

1.5 Rheolir anghytundebau rhwng gweithwyr proffesiynol yr asiantaethau ac aelodau staff yn unol â Phrotocol Fforwm Diogelu Plant Gogledd Cymru ar gyfer Datrys Anghytundebau Proffesiynol.

## 2. Aelodaeth o'r Grŵp Craidd

2.1 Enwebir aelodau'r Grŵp Craidd yn y Gynhadledd Amddiffyn Plant Gychwynnol. Bydd penderfyniad yn cael ei wneud yma os oes angen i Grŵp Craidd gael ei gynnal mewn dwy ran. Mi ddylai hyn ddigwydd os yw un rhiant yn teimlo dan fygythiad gan y rhiant arall and ffafrio's opsiwn hwn.

2.2 Mae'n rhai rhaid i'r Grŵp Craidd gynnwys: -

- ✓ Y Gweithiwr Allweddol (Gweithiwr Cymdeithasol) sy'n cydlynu'r Cynllun Amddiffyn Plant;
- ✓ Y plentyn, yn ddibynnol os yw ei (h)loedran a'i lefel o ddealltwriaeth yn briodol (gwahoddir plant oed ysgol uwchradd i Gynadleddau Amddiffyn Plant a Grwpiau Craidd os yw eu lefel o ddealltwriaeth yn briodol);
- ✓ Pob rhiant a gofalwr sy'n hysbys ac unrhyw deulu estynedig sydd wedi ei adnabod mewn Cynhadledd Amddiffyn Plant, os na wnaethpwyd penderfyniad i'w heithrio;
- ✓ Gweithwyr proffesiynol a staff yr asiantaethau sy'n ymwneud â'r plentyn a/neu'r rhiant.
- ✓ Gofalwyr maeth/staff gofal preswyl fydd mewn cyswllt uniongyrchol â'r teulu;
- ✓ Eiriolydd ar ran y plentyn/person ifanc.

2.3 Mae rhannu gwybodaeth a gweithio mewn partneriaeth yn elfennau sylfaenol o ddiogelu a hybu lles plentyn yn effeithiol.

2.4 Pan gynllunnir fod plentyn yn dod i gyfarfod y Grŵp Craidd bydd y Gweithiwr Allweddol yn sicrhau fod y plentyn yn derbyn cyngor ac arweiniad er mwyn paratoi ar gyfer y cyfarfod. Rhoddir cyfle i bob plentyn (8 oed i fyny) gael gwasanaeth eriolli Tros Gynnal. Bydd Cadeirydd y Grŵp Craidd a'r aelodau eraill yn galluogi llais y plentyn i gael ei glywed a'i ystyried yn y Grŵp Craidd.

2.5 Enwebir pob rhiant/gofalwr fel aelodau Grŵp Craidd fel mater o drefn, er mwyn eu hysbysu am bryderon ac ymgynghori â hwy ynglŷn â chynlluniau. Mae'r Grŵp Craidd yn rhoi cyfle pwysig o ran gweithio'n effeithiol â rhieni, aelodau perthnasol o'r teulu a phlant. Fodd bynnag, bydd y meini prawf eithrio sy'n berthnasol i Gynadleddau Amddiffyn Plant hefyd yn berthnasol i Grwpiau Craidd mewn amgylchiadau eithriadol. Fel arfer, gwneir penderfyniad i eithrio rhiant pan enwebir y Grŵp Craidd yn y Gynhadledd Amddiffyn Plant Gychwynnol, ac mae Cadeirydd y Grŵp Craidd hefyd yn gallu gwneud y penderfyniad os

Testun: Protocol Grŵp Craidd Amddiffyn Plant	Dyddiad: 4ydd Ionawr 2010	Statws: Drafft 2
Awdur BLDPGM/LLBR	Tudalen 3 o 15	Dyddiad adolygu:

bodlonir y meini prawf eithrio nes ymlaen. Pan fo eithriad yn digwydd, dylai Cadeirydd y Grŵp Craidd wneud pob ymdrech i sicrhau bod ymgynghoriad â'r rhiant/gofalwr a eithriwyd a bod eu barn yn cael ei gyflwyno yn y cyfarfod.

- 2.6 Efallai y bydd aelodau'r teulu'n penderfynu dod â chynrychiolydd cyfreithiol i'r Grŵp Craidd. Nid yw cynrychiolydd cyfreithiol y teulu yn aelod enwebedig o'r Grŵp Craidd, a'u swyddogaeth yw cefnogi a chynghori eu cleient yn hytrach nac eirioli ar eu rhan.
- 2.7 Pan fo buddiannau'n gwrthdaro rhwng aelodau'r teulu rhaid rhoi blaenoriaeth i anghenion lles y plentyn a diogelu'r plentyn.

### **3. Trefniadau Cyfarfodydd Grŵp Craidd**

- 3.1 Cynhelir cyfarfod cyntaf y Grŵp Craidd o fewn 10 diwrnod gwaith i'r Gynhadledd Gychwynnol. Mae'r Grŵp Craidd yn cwrdd o leiaf pob 6 wythnos wedi hynny.
- 3.2 Os yw plentyn yn newid ysgol, gelwir cyfarfod Grŵp Craidd cyn pen 10 diwrnod gwaith wedi i hynny ddigwydd. Penodir cynrychiolydd o ysgol newydd y plentyn i'r Grŵp Craidd a'i hysbysu am y Cynllun Amddiffyn Plant gan Weithiwr Allweddol y plentyn.
- 3.3 Fe gynhelir y cyfarfod yn iaith y teulu. Fe gynhelir trafodaeth rhwng y teulu a'r Gweithiwr Allweddol pe bai angen i gyfieithydd fod yn bresennol. Ni ddylai hyn arwain at oedi mewn cynnal y cyfarfod.
- 3.4 Os yw'r rhieni/gofalwyr, aelodau'r teulu a/neu'r plentyn yn gwrthod ymuno â'r cyfarfodydd Grŵp Craidd, bydd y cyfarfodydd yn parhau i gael eu galw a bydd gweithwyr proffesiynol enwebedig a staff yr asiantaethau yn dod iddynt. Dylai pob ymdrech rhesymol gael y rhieni/gofalwyr i fynychu'r Grwp Craidd gael ei wneud gan yr aelodau proffesiynol. Yn ei habsennoldeb bydd Gweithiwr Allweddol y plentyn yn hysbysu'r plentyn a/neu aelodau'r teulu ynglŷn â chanlyniadau'r cyfarfod Grwp Craidd.
- 3.5 Ymarfer da fyddai cael o leiaf tair asiantaeth yn bresennol cyn y bydd modd galw'r cyfarfod yn Grŵp Craidd. Fodd bynnag, gallai sefyllfaoedd godi lle dim ond dwy asiantaeth sy'n bresennol, megis y Gweithiwr Allweddol ac Ymwelydd lechyd gyda plant cyn oed ysgol. Bydd y Grwp Craidd yn parhau dan yr amgylchiadau hynny.
- 3.6 Bydd y Grŵp Craidd cyntaf yn cael ei Gadeirio gan y Rheolwr Tîm neu'r Uwch Ymarferydd sy'n gyfrifol dros oruchwylio'r Gweithiwr Allweddol. Os nad yw Rheolwr Tîm neu Uwch Ymarferydd ar gael, byddant yn trefnu fod Rheolwr Tîm neu Uwch Ymarferydd arall yn cadeirio'r cyfarfod neu berson proffesiynol uwch neu reolwr llinell

Testun: Protocol Grŵp Craidd Amddiffyn Plant	Dyddiad: 4ydd Ionawr 2010	Statws: Drafft 2
Awdur BLDPGM/LLBR	Tudalen 4 o 15	Dyddiad adolygu:

aelod arall o'r Grŵp Craidd. Bydd y Rheolwr Tîm neu'r Uwch Ymarferydd sy'n Cadeirio'r cyfarfod yn trefnu fod cofnod o'r cyfarfod yn cael ei gadw a fod pob aelod yn derbyn copi o'r Cynllun Amddiffyn Plant manwl o fewn 5 diwrnod gwaith. Ni fydd y Gweithiwr Allweddol yn cadeirio na chofnodi'r cyfarfod cyntaf.

3.7 Bydd y Grŵp Craidd cyntaf yn enwebu Cadeirydd ac Is Gadeirydd ar gyfer y Grŵpiau Craidd dilynol. Mae angen ei cadeirio'n effeithiol a gall unrhyw aelod proffesiynol o'r Grŵp Craidd weithredu fel Cadeirydd. Mae'n ymarfer da i gadw rol y Gweithiwr Allweddol a rol y Cadeirydd y Grŵp Craidd ar wahan.

3.8 Bydd y person sydd yn cofnodi'r cyfarfod yn cael ei benodi o'r aelodau proffesiynol ar ddechrau pob cyfarfod. Cyfrifoldeb yr aelod hwn yw sicrhau fod y cofnodion yn cael ei teipio, wedi ei cywiro gan y Cadeirydd ac yn cael ei yrru at bob aelod o'r Grŵp Craidd o fewn 5 diwrnod gwaith.

3.9 Er fod y Gweithiwr Allweddol yn gweithredu fel arweinydd, mae pob aelod o'r Grŵp Craidd yn gyfrifiol ar y cyd am baratoi a rhoi ar waith y Cynllun Amddiffyn Plant. Gall aelodau o'r Grŵp Craidd fynd at i wneud gwaith penodol fel rhan o'r cynllun. Mae'n ymarfer da i barhau gyda Grŵp Craidd yn absenoldeb y Gweithiwr Allweddol gan fod trafodaeth ynglyn a lles plant angen cymryd blaenoriaeth. Nid ddylid gohirio Grŵp Craidd os nad yw'r Gweithiwr Allweddol yn medru bod yn bresennol.

3.10 Mae lleoliad y cyfarfodydd yn amodol ar drafodaeth ac manau sydd ar gael. Mae'n bwysig ystyried pa mor hwylus, chyfforddus a chyfrinachol yw'r lleoliad i blant, rhieni a gweithwyr proffesiynol. Nid yw'n arfer da i gynnal Grŵp Craidd yng nghartref y teulu gan byddai hyn yn cael ei ystyried yn drefniant rhy anffurddiol.

3.11 Mae dyddiad a lleoliad y Grŵp Craidd dilynol i'w bennu ar ddiwedd pob cyfarfod. Mae gan pob aelod gyfrifoleb proffesiynol i roi blaenoriaeth i fynychu pob cyfarfod. Os nad ydynt yn medru bod yn bresennol bydd modd iddynt ddanfôn dirprwy yn ei lle os oes gan y person hwnnw gyfraniad i'w wneud i'r Grŵp Craidd. Mae angen i aelodau Grŵp Craidd hysbysu'r Gweithiwr Allweddol os nad ydynt yn medru mynychu cyfarfod ac i gael gwybod beth yw dyddiad y cyfarfod nesaf. Mae'r Grŵp Craidd angen gweithredu fel tim aml-asiantaethol gan hybu lles plant a'i diogelu rhag niwed.

#### 4. Cyfrifoldebau'r Grŵp Craidd

4.1 Prif orchwyl cyfarfod cyntaf y Grŵp Craidd yn dilyn y gynhadledd gychwynnol yw datblygu Cynllun Amddiffyn Plant manwl. Mae hyn yn golygu cynllunio a dyrannu tasgau o fewn graddfeydd amser penodol er mwyn cyfarfod anghenion sydd wed ei hadnabod i'r plentyn a cyflawni'r deilliannau a gynllunnir. Mae'r Cynllun Amddiffyn yn offeryn

Testun: Protocol Grŵp Craidd Amddiffyn Plant	Dyddiad: 4ydd Ionawr 2010	Statws: Drafft 2
Awdur BLDPGM/LLBR	Tudalen 5 o 15	Dyddiad adolygu:

cynhwysfawr ar gyfer gwaith aml-asiantaethol a ddatblygir ar sail y Cynllun Amddiffyn Plant amlinellol a ddatblgwyd yn y Gynhadledd Amddiffyn Plant Gychwynol. Pan mae Asesiad Craidd angen ei gwblhau, gall y Grŵp Craidd cychwynol rhoi cymorth i'r Gweithiwr Allweddol i gwblhau yr Asesiad Craidd.

4.2 Mae holl weithwyr proffesiynol a staff yr asiantaethau sy'n aelodau o'r Grŵp Craidd yn rhannu cyfrifoldeb am y cynllun a pherchnogaeth ohono a rhaid iddynt gydweithio er mwyn cyflawni'r deilliannau a gynllunnir ar gyfer y plentyn. Mae'r Cynllun Amddiffyn Plant manwl hefyd yn ffurfio cytundeb ysgrifenedig rhwng aelodau'r Grŵp Craidd.

4.3 Yn y cyfarfodydd sy'n dilyn mae cyfrifoldebau'r Grŵp Craidd yn cynnwys monitro os yw'r cynllun yn cael ei weithredu, penderfynu a oes angen gwneud newidiadau a gwerthuso a yw'r deilliannau a gynlluniwyd wedi cael eu cyflawni.

4.4 Er mai'r Gweithiwr Allweddol sy'n cyflawni'r swyddogaeth gydlynu, bydd yr holl weithwyr proffesiynol a staff yr asiantaethau sy'n aelodau o'r Grŵp Craidd yn dod i'r cyfarfodydd ac yn gyfrifol am y canlynol: -

- ✓ Sicrhau y caiff llais y plentyn ei glywed a bod ei anghenion yn cael eu blaenoriaethu a'u taclo;
- ✓ Datblygu'r Cynllun Amddiffyn Plant manwl yn y cyfarfod cyntaf, a gwneud newidiadau a gytunwyd mewn cyfarfodydd sy'n dilyn yn unol â'r amgylchiadau;
- ✓ Derbyn a gweithredu rhan eu hasiantaeth nhw o'r Cynllun;
- ✓ Monitro os yw'r cynllun amddiffyn yn cael ei weithredu a sicrhau nad oes oedi diangen na chrwydro ymaith o'r Cynllun;
- ✓ Darparu gwybodaeth ysgrifenedig, ar ffurf electronig pan yn bosibl, er mwyn cynorthwyo'r Gweithiwr Allweddol i gwblhau'r Asesiad Craidd;
- ✓ Monitro cynnydd deilliannau penodol y Cynllun Amddiffyn Plant;
- ✓ Sicrhau fod Gweithiwr Allweddol y plentyn a/neu'r Rheolwr Tîm sy'n gyfrifol am drefniadau diogelu'r plentyn yn cael ei hysbysu os yw'r rhieni/gofalwyr yn gwrthod rhoi mynediad at y plentyn neu'r cartref, a/neu'n methu â chadw apwyntiadau neu newid o fewn y cartref neu amgylchiadau'r teulu.
- ✓ Gwneud argymhellion o ran cofrestru a chynlluniau'r dyfodol mewn Cynadleddau Adolygu Amddiffyn Plant sy'n dilyn.

4.5 Ni ddylai'r Grŵp Craidd ysgwyddo swyddogaethau mae'r Gynhadledd Adolygu Amddiffyn Plant yn gyfrifol amdanynt. Os yw amgylchiadau'n codi sy'n awgrymu fod angen galw Cynhadledd Adolygu Amddiffyn Plant yn gynharach nac y cynlluniwyd, dylai'r Gweithiwr Allweddol drafod eu pryderon â'r Rheolwr Tîm, a galw cynhadledd mewn cydweithrediad â Chadeirydd a Gweinyddydd y Gynhadledd Amddiffyn Plant. Mae rhai enghreifftiau o amgylchiadau allai beri aelodau'r Grŵp Craidd i alw Cynhadledd Adolygu fel a ganlyn buan:

Testun: Protocol Grŵp Craidd Amddiffyn Plant	Dyddiad: 4ydd Ionawr 2010	Statws: Drafft 2
Awdur BLDPGM/LLBR	Tudalen 6 o 15	Dyddiad adolygu:

- ✓ Cyhuddiad neu amheuaeth ychwanegol o gamdrin yn arwain at Ymholiad Amddiffyn Plant o dan Adran 47;
- ✓ Diffyg cydweithrediad â'r Cynllun Amddiffyn Plant i raddau difrifol gan rieni a/neu ofalwyr;
- ✓ Newidiadau arwyddocaol yn amgylchiadau'r plentyn a/neu'r teulu;
- ✓ Rhieni a gofalwyr yn gwrthod a/neu fethu â gweithio'n agos â gweithwyr proffesiynol a staff yr asiantaethau sy'n gweithredu'r Cynllun Amddiffyn Plant;
- ✓ Gwybodaeth newydd yn dangos fod angen adolygu'r Cynllun Amddiffyn Plant;
- ✓ Y perygl i'r plentyn yn cynyddu'n arwyddocaol o'r hyn a aseswyd yn y Gynhadledd Gychwynnol, yn golygu fod adolygiad brys yn hanfodol.

4.6 Bydd Rheolwr Tîm y Gwasanaethau Cymdeithasol yn ymateb i unrhyw adroddiadau ynglŷn â niwed i'r plentyn neu amheuaeth o niwed, yn unol â Gweithdrefnau Amddiffyn Plant Cymru Gyfan 2008, a chymryd unrhyw gamau fel bo'r angen er mwyn diogelu'r plentyn.

## 5. Cwblhau'r Asesiad Craidd

5.1 Mae'r Asesiad Craidd yn cychwyn pan wneir penderfyniad i gynnal Ymholiadau Amddiffyn Plant Adran 47. Mae'n ofynnol i gwblhau'r Asesiad Craidd cyn pen 35 diwrnod gwaith ac felly efallai ddim ar gael bod tro ar gyfer y Gynhadledd Amddiffyn Plant Cychwynnol. Os nad yw'r Asesiad Craidd yn barod ar gyfer y Gynhadledd Amddiffyn Plant Cychwynnol, mi ddylai'r Grŵp Craidd rhoi cymorth i'r Gweithiwr Cefnogol i gwblhau yr asesiad erbyn y Gynhadledd Adolygu Amddiffyn Plant gyntaf. Pan mae'r Gweithiwr Allweddol yn cynnal Asesiad Craidd a bod pryderon ynglŷn â diogelu plentyn, dylai'r asesiad ganolbwyntio ar yr adran dadansoddiadol yn yr asesiad risg. Byddai hyn yn cynnwys elfennau o anghenion y plentyn sydd ddim wedi cael ei cyfarfod yn ddigonol sy'n awgrymu tebygolrwydd o niwed arwyddocaol a chrynhoi asesiad o allu'r rhieni i gyfarfod a'r anghenion hynny ac amddiffyn y plentyn rhag niwed. Bydd yr Asesiad Craidd yn gorffen gyda dadansoddiad sy'n adnabod anghenion y plentyn ar draws dimensiynau y Fframwaith Asesu. Bydd hyn yn goleuo datblygiad y Cynllun Amddiffyn Plant manwl.

## 6. Y Cynllun Amddiffyn Plant

6.1 Diben y Cynllun Amddiffyn Plant yw hwyluso dull cyd-drefnus, aml-asiantaethol o: -

- ✓ Sicrhau fod pob plentyn yn ddiogel, a'i atal rhag dioddef cam-drin a/neu esgeulustod;
- ✓ Hybu iechyd a datblygiad y plentyn; a,
- ✓ Cefnogi'r teulu ac aelodau o'r teulu estynedig wrth hybu a diogelu lles y plentyn.

Testun: Protocol Grŵp Craidd Amddiffyn Plant	Dyddiad: 4ydd Ionawr 2010	Statws: Drafft 2
Awdur BLDPGM/LLBR	Tudalen 7 o 15	Dyddiad adolygu:

- 6.2 Dylid cynnwys aelodau o'r teulu yn nhrefn gynllunio'r Grŵp Craidd.  
Dylid ystyried dymuniadau a theimladau'r plentyn, a barn y rhieni, cyn belled ag y bo hyn yn gydnaws â diogelwch a lles y plentyn.
- 6.3 Y Cynllun Amddiffyn Plant manwl a ddatblygir yn y Grŵp Craidd cyntaf yw'r ddogfen weithio a ddefnyddir gan aelodau'r Grŵp Craidd er mwyn monitro ac adolygu deilliannau camau gweithredu a gwasanaethau.
- 6.4 Rhaid i'r cynllun egluro'n fanwl i rieni neu ofalwyr: -
- ✓ Anghenion y plentyn sydd wedi ei asesu, deilliannau sydd wedi ei cynllunio a gwasanaethau sydd wedi ei cynllunio i gyfarfod a'r anghenion.
  - ✓ Yr hyn sy'n peri pryder a'r perygl o niwed arwyddocaol i'r plentyn sydd wedi arwain at enw'r plentyn yn cael ei roi ar y gofrestr amddiffyn plant;
  - ✓ Y newidiadau sydd angen eu gwneud;
  - ✓ Eu cyfrifoldebau o ran diogelu a hybu lles eu plentyn, a'r gweithredoedd penodol sydd eu hangen.
- 6.5 Rhaid i'r gweithredoedd sy'n ofynnol i rieni neu ofalwyr eu cyflawni fod yn benodol, yn realistig, yn gyraeddadwy a phan fo'n bosibl, yn fesuradwy.
- 6.6 Dylai'r Grŵp Craidd ddatblygu'r Cynllun Amddiffyn Plant manwl o fewn cyd-destun y Cynllun Amddiffyn Plant amlinellol, gan fynd i'r afael â'r meysydd canlynol: -
- ✓ Adnabod anghenion y plentyn sydd wedi ei asesu ar draws dimensiynnau y Fframwaith Asesu.
  - ✓ Adnabod 'deilliannau sydd wedi ei cynllunio' a gwasanaethau sydd wedi ei cynllunio i gyfarfod ac anghenion y plentyn.
  - ✓ Cadarnhau cyfrifoldebau gwahanol asiantaethau/gwasanaethau wrth ddarparu gwasanaethau sydd wedi ei cynllunio.
  - ✓ Disgrifio'r peryglon i'r plentyn a nodwyd;
  - ✓ Nodi pa newidiadau sydd angen eu gwneud er mwyn lleihau'r perygl o niwed i'r plentyn;
  - ✓ Sefydlu sut mae gweithwyr proffesiynol y Grŵp Craidd yn cysylltu â'r rhieni neu'r gofalwyr a pha mor aml y gwneir hynny, yn unol â Gweithdrefnau Amddiffyn Plant Cymru Gyfan 2008, adran 3.20;
  - ✓ Ystyried adnoddau arbenigol ychwanegol a gwasanaethau i oedolion, yn cynnwys Cynadleddau Grŵp Teuluol (CWLWM);
  - ✓ Nodi dulliau o fesur er mwyn gwerthuso cynnydd a newid, hynny yw, sut y bydd aelodau'r Grŵp Craidd a'r rhieni yn gwybod fod newid wedi digwydd;
  - ✓ Ystyried cynllun wrth gefn os yw amgylchiadau'n newid yn sydyn, neu os nad oes digon o newid yn digwydd;

Testun: Protocol Grŵp Craidd Amddiffyn Plant	Dyddiad: 4ydd Ionawr 2010	Statws: Drafft 2
Awdur BLDPGM/LLBR	Tudalen 8 o 15	Dyddiad adolygu:

- ✓ Ystyried barn y plentyn a'r rhiant cyn belled bod hyn yn gyson â lles y plentyn;
- ✓ Ystyried materion ethnig, diwylliannol, crefyddol ac ieithyddol, er enghraifft yr angen am gyfieithydd ar y pryd neu osgoi apwyntiadau ar achlysuron arwyddocaol o ran diwylliant neu grefydd;
- ✓ Ystyried materion sy'n codi yn sgil unrhyw anabled;
- ✓ Adrodd diffyg adnoddau i reolwyr yr asiantaethau priodol.

6.7 Dylai holl aelodau'r Grŵp Craidd lofnodi'r Cynllun Amddiffyn Plant ar ran eu hasiantaethau. Cydnabyddir y bydd angen i rai aelodau gael awdurdod rheolwyr eu hasiantaethau cyn ymrwymo i gyfrannu adnoddau. Rhaid cael yr awdurdod hwn cyn gynted ag y bo modd, gan hysbysu'r Gweithiwr Allweddol yn hynny o beth.

6.8 Mewn Cynhadledd Adolygol Amddiffyn Plant bydd y Cynllun Amddiffyn Plant manwl yn cael ei adolygu yn seiliedig ar argymhellion y Grŵp Craidd. Gall y Grŵp Craidd sydd yn dilyn ddatblygu ac addasu Cynllun Amddiffyn Plant manwl arall yn ddibynnol ar newidiadau allweddol a nodwyd yn y Gynhadledd Achos. Hwn yw'r ddogfen weithio newydd a ddefnyddir gan aelodau'r Grŵp Craidd er mwyn monitro ac adolygu deilliannau camau gweithredu a gwasanaethau.

## 7. Y Cynllun Amddiffyn Plant Manwl fel Cytundeb Ysgrifenedig

7.1 Mae'n ymarfer da bod y Cynllun Amddiffyn Plant yn ffurfio Cytundeb Ysgrifenedig a gaiff ei arwyddo gan yr holl gyfranogwyr, yn cynnwys rhieni a/neu ofalwyr. Caniateir defnyddio llofnodion electronig neu e-byst yn cadarnhau fod yr asiantaeth yn derbyn ei gyfrifoldebau. Dylid rhoi'r llofnodion a'r e-byst ar gofnod achos y plentyn.

7.2 Er mwyn sicrhau bod y Cynllun Amddiffyn Plant manwl/Cytundeb Ysgrifenedig yn effeithiol dylid ei ysgrifennu mewn iaith eglur a syml, gan ystyried llythrennedd a dealltwriaeth y rhieni/gofalwyr. Dylai'r Gweithiwr Allweddol wneud pob ymdrech i sicrhau bod y plentyn a'r rhiant/gofalwr yn deall y cynllun yn glir, yn ei dderbyn ac yn fodlon gweithio o fewn yn cynllun.

7.3 Dylai'r Grŵp Craidd neu'r Gweithiwr Allweddol egluro'r cynllun cyflawn i'r plentyn mewn modd sy'n addas i'w (h)oedran a'i (d)dealltwriaeth.

7.4 Os yw aelodau'r teulu'n anghytuno â'r cynllun neu rannau ohono ac yn anfodlon ei lofnodi, bydd y cynllun yn parhau yn weithredol. Bydd y cynllun yn cael ei ddisbarthu i aelodau ac aelodau o'r teulu sydd yn rhan o'r Grŵp Craidd gan amlygu y manau sy'n peri anghytundeb.

## 8. Gweld y plentyn ac anawsterau wrth gynnal cyswllt â'r plentyn

8.1 Dylai'r Gweithiwr Allweddol (Gweithiwr Cymdeithasol):

Testun: Protocol Grŵp Craidd Amddiffyn Plant	Dyddiad: 4ydd Ionawr 2010	Statws: Drafft 2
Awdur BLDPGM/LLBR	Tudalen 9 o 15	Dyddiad adolygu:

- ✓ Weld y plentyn o fewn pob 10 diwrnod gwaith,
- ✓ Weld y plenty yn y cartref o leiaf unwaith pob 4 wythnos.
- ✓ Dylid gweld y plentyn wrtho'i hun pan fo hynny'n bosibl, o leiaf unwaith pob 6 wythnos, gan ystyried oedran a lefel dealltwriaeth y plentyn. Fodd bynnag, wrth gynllunio ar gyfer gweld y plentyn wrtho'i hun dylai'r Gweithiwr allweddol fod yn synhwyrus ynglŷn ag amgylchiadau'r cam-drin honedig a gofyn barn y plentyn ynglŷn ag unrhyw gefnogaeth sydd angen arnynt. Dylid gweld ystafell wely'r plentyn o leiaf unwaith rhwng pob cynhadledd.

8.2 Os yw'r plentyn yn derbyn gofal neu'n byw i ffwrdd o'r cartref bydd y safonau ar gyfer ymweld â phlant sy'n derbyn gofal yn berthnasol.

8.3 Os yw'r Gweithiwr Allweddol yn absenol, dirprwyir y cyfrifoldeb am ymweld â'r plentyn a'i weld i'r Rheolwr Tim/Uwch Ymarferydd sy'n goruchwyllo.

8.4 Y Gweithiwr Allweddol a'r Rheolwr Tim/Uwch Ymarferydd sy'n goruchwyllo sy'n gyfrifol am sicrhau fod trefn ar waith ar gyfer absenoldeb y Gweithiwr Allweddol. Mae hyn yn cynnwys edrych ar e-byst y Gweithiwr Allweddol, yn ogystal â gohebiaeth a chofnodion cyswllt eraill.

8.5 Os yw'r Gweithiwr Allweddol neu unrhyw berson proffesiynol arall yn cael anhawster wrth geisio gweld y plentyn yn uniongyrchol, hysbysir Rheolwr Tim y Gwasanaethau Cymdeithasol ac aelodau'r Grŵp Craidd. Mewn amgylchiadau fel hyn dylai aelodau'r Grŵp Craidd, y Rheolwr Tim a Ditectif Arolygydd/Rhingyll Uned Diogelu'r Cyhoedd Heddlu Gogledd Orllewin Cymru gytuno ar gynllun gweithredu. Gellid cytuno i gyflawni un neu fwy o'r gweithredoedd canlynol:

- ✓ Aelod arall o'r Grŵp Craidd â chymwysterau a phrofiad priodol yn cynnal y cyswllt uniongyrchol â'r plentyn, ac adrodd yn syth at y Gweithiwr Allweddol;
- ✓ Galw Cynhadledd Adolygu Amddiffyn Plant;
- ✓ Gwasanaethau Cymdeithasol yn galw Cyfarfod Cynllunio Cyfreithiol, yn cynnwys Rheolwr Uwch a Chyfreithiwr y Sir;
- ✓ Gweithredu ar frys i ddiogelu'r plentyn.

**9. Gweithredu pan fo gweithiwr proffesiynol un o'r asiantaethau a/neu aelod o staff yn ystyried nad yw plentyn ar y gofrestr yn cael ei (d)diogelu.**

9.1 Gall amgylchiadau cartref newid dros amser i blant mewn perygl o gamdrin a/neu esgeulustod. Os yw person proffesiynol sy'n gweithio i asiantaeth a/neu aelod o staff yn credu nad yw'r Cynllun Amddiffyn

Testun: Protocol Grŵp Craidd Amddiffyn Plant	Dyddiad: 4ydd Ionawr 2010	Statws: Drafft 2
Awdur BLDPGM/LLBR	Tudalen 10 o 15	Dyddiad adolygu:

Plant yn diogelu plentyn rhag niwed, dylent hysbysu'r unigolion canlynol:

- ✓ Y Gweithiwr Allweddol;
- ✓ Rheolwr Tîm neu Uwch Ymarferydd y Gwasanaethau Cymdeithasol;
- ✓ Rheolwr llinell, a/neu weithiwr proffesiynol amddiffyn plant a enwir, yn eu hasiantaeth eu hunain.

9.2 Bydd y Rheolwr Tîm neu'r Uwch Ymarferydd yn trefnu cyfarfod er mwyn trafod y pryderon, ac os oes cytundeb nad yw'r Cynllun Amddiffyn Plant yn rheoli'r perygl o niwed arwyddocaol i'r plentyn, bydd y Gweithiwr Allweddol yn galw'r Grŵp Craidd ynghyd neu'n galw Cynhadledd Amddiffyn Plant.

9.3 Os nad yw ymateb Rheolwr Tîm y Gwasanaethau Cymdeithasol yn datrys y pryderon, dylai'r rheolwr neu'r swyddog amddiffyn plant a enwir ar gyfer yr asiantaeth hysbysu Rheolwr Gwasanaeth y Gwasanaethau Cymdeithasol sy'n gyfrifol am ddiogelu plant. Bydd Rheolwr Tîm neu Rheolwr Gwasanaeth y Gwasanaethau Cymdeithasol yn trafod y mater â rheolwr yr asiantaeth, a chytuno sut i symud ymlaen.

9.4 Mewn amgylchiadau eithriadol efallai y bydd rhaid i asiantaeth weithredu'n annibynnol i ddiogelu plentyn heb ddilyn y Cynllun. Er enghraifft, gall swyddog yr heddlu roi pwerau amddiffyn plant ar waith a symud plentyn allan o oriau swyddfa. Dylai'r asiantaeth hysbysu'r Gweithiwr Allweddol a Rheolwr Tîm y Gwasanaethau Cymdeithasol bob amser am unrhyw weithredoedd a gyflawnwyd, gan wneud hynny cyn gynted â phosibl.

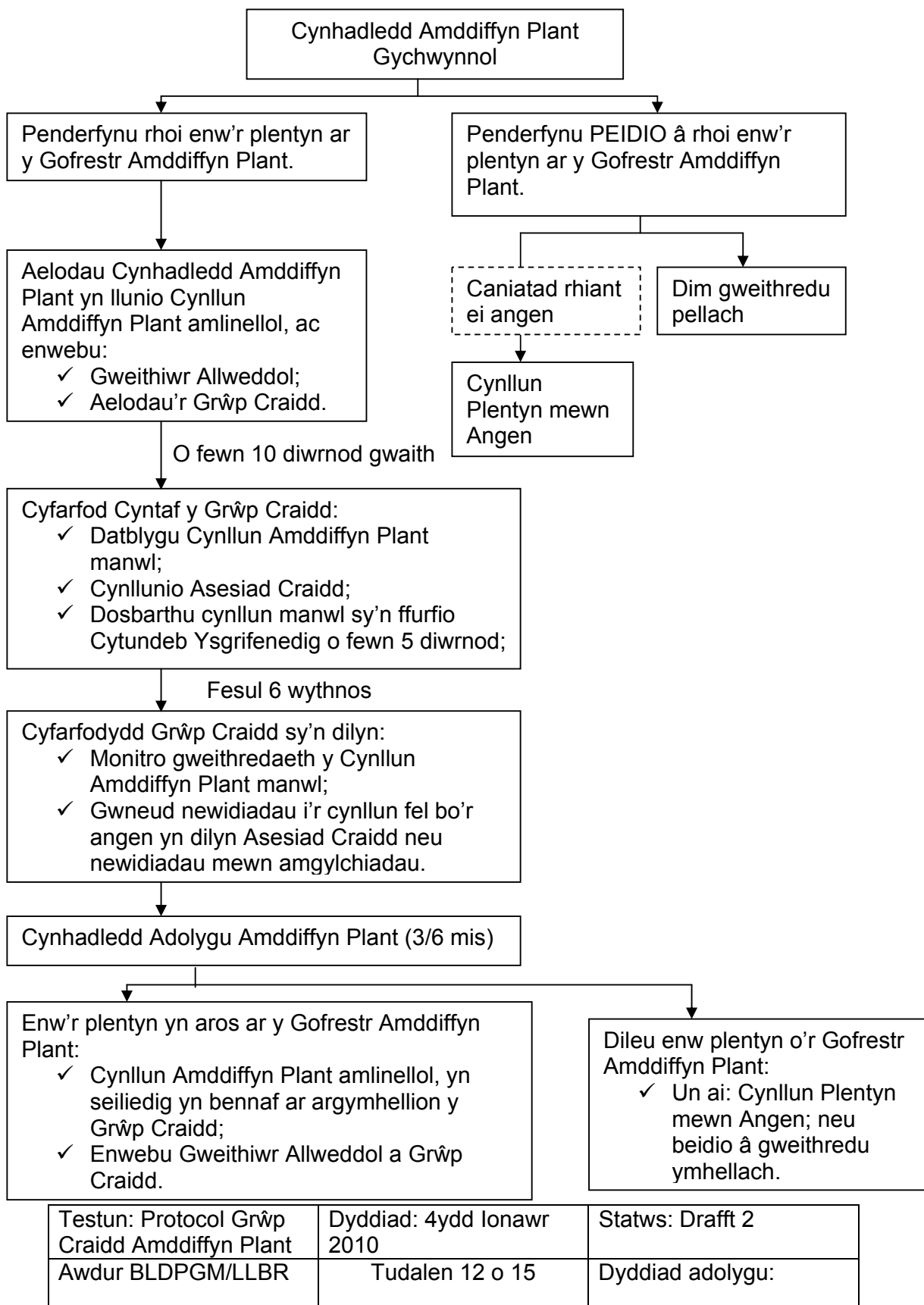
9.5 Hefyd, os nad yw asiantaeth sydd yn aelod o'r Grŵp Craidd yn gallu cyflawni eu hymrwymiaadau o ran y Cynllun Amddiffyn Plant a'i presennoldeb mewn cyfarfodydd Grŵp Craidd, fe hysbysir y Gweithiwr Allweddol a bydd y Rheolwr Tîm neu'r Uwch Ymarferydd yn ceisio ail-drafod telerau gyda'r asiantaeth, a sicrhau bod y Grŵp Craidd ac aelodau'r teulu yn cael eu hysbysu am unrhyw newidiadau.

## 10. Casgliad

Mae gweithredaeth effeithiol y Grŵp Craidd Amddiffyn Plant yn hanfodol er mwyn sicrhau trefniadau cadarn o ran amddiffyn plant sy'n diogelu a hybu lles y plant a enwir ar y Gofrestr Amddiffyn Plant. Yn sgil unrhyw ddeddfwriaeth, arweiniad neu gyngor o'r newydd fe adolygir y protocol a'i ddiweddarau gan Gydlynnydd y Bwrdd Lleol Diogelu Plant a chynrychiolwyr yr asiantaethau perthnasol.

Testun: Protocol Grŵp Craidd Amddiffyn Plant	Dyddiad: 4ydd Ionawr 2010	Statws: Drafft 2
Awdur BLDPGM/LLBR	Tudalen 11 o 15	Dyddiad adolygu:

## Atodiad 1: Siart Rediad Grŵp Craidd Amddiffyn Plant.



Testun: Protocol Grŵp Craidd Amddiffyn Plant	Dyddiad: 4ydd Ionawr 2010	Statws: Drafft 2
Awdur BLDPGM/LLBR	Tudalen 12 o 15	Dyddiad adolygu:

## Atodiad 2: Cynllun Amddiffyn Plant

Testun: Protocol Grŵp Craidd Amddiffyn Plant	Dyddiad: 4ydd Ionawr 2010	Statws: Drafft 2
Awdur BLDPGM/LLBR	Tudalen 13 o 15	Dyddiad adolygu:

### Atodiad 3: Ffurflen gofnodi Cyfarfod Grwp Craidd

Dyddiad y cyfarfod: Dyddiad y cyfarfod Grwp Craidd dwaethaf:		
<b>1. Enw'r Plentyn/Plant, dyddiad(au) geni.</b>		
<b>2. Presenoldeb ac Ymddiheuriadau</b>		
<b>3. Pwrpas y Cyfarfod</b>		
<b>4. Y Cynllun Amddiffyn Plant Cyfredol</b>		
Anghenion sydd wedi ei hadnabod	Sut mae'r angen yn cael ei gyflawni (gan gynnwys amllder ymweliadau)	Deilliant disgwylidig (sut y bydd hyn yn cael ei fesur)
<b>4. Diweddariad gan Asiantaethau, Rhieni a'r Plentyn</b>		
<b>5. Yw'r Cynllun yn gweithio – ydym yn cyflawni'r deilliannau disgwylidig?</b>		
<b>7. Yw'r Cynllun Amddiffyn cyfredol yn parhau yn berthnasol? YNDI / NA</b>		

Testun: Protocol Grŵp Craidd Amddiffyn Plant	Dyddiad: 4ydd Ionawr 2010	Statws: Drafft 2
Awdur BLDPGM/LLBR	Tudalen 14 o 15	Dyddiad adolygu:

<b>7. Cynllun Amddiffyn wedi ei addasu (os yn briodol)</b>		
Anghenion wedi ei adnabod	Sut mae'r angen yn cael ei gyflawni (gan gynnwys amlder ymweliadau a chyfrifoldebau penodol ar gyfer gweithredu)	Deiliant disgwylidig (sut y bydd hyn yn cael ei fesur)
<b>9. Dyddiad y Cyfarfod Nesaf:</b>		
<b>Llofnod y Gweithiwr Allweddol:</b>		
<b>Llofnod Cadeirydd y Grwp Craidd:</b>		

**Cofnodion Grwp Craidd wedi ei dosbarthu (dyddiad)**

Testun: Protocol Grŵp Craidd Amddiffyn Plant	Dyddiad: 4ydd Ionawr 2010	Statws: Drafft 2
Awdur BLDPGM/LLBR	Tudalen 15 o 15	Dyddiad adolygu: