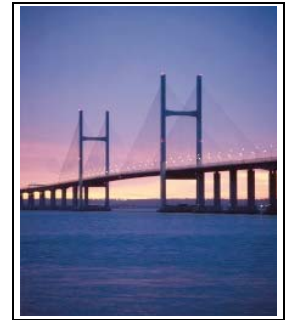


Llywodraeth Cynulliad Cymru

Dogfen Ymgynghori



**CYNLLUNIAU PLANT A PHOBL IFANC
CANLLAWIAU DROS DRO 2011-14**

Canllawiau drafft ar gyfer ymgynghori

Dyddiad cyhoeddi: **20 Gorffennaf 2010**
Ymatebion erbyn: **14 Medi 2010**

Trosolwg	<p>Mae arweiniad drafft dros dro wedi'i baratoi o dan adrannau 25-28 Deddf Plant 2004. Mae'n gorfodi awdurdodau lleol a phartneriaid allweddol i gydweithio ar draws amrywiaeth y swyddogaethau i wella lles. Mae hefyd yn rhoi dyletswydd statudol ar awdurdodau lleol i baratoi a chyhoeddi Cynlluniau PPI.</p> <p>Diben yr ymgynghoriad hwn yw galluogi'r rhai sydd am ymateb i'r arweiniad i roi eu barn am ba mor glir a defnyddiol yw'r arweiniad.</p> <p>Mae'r arweiniad yn cael ei gyflwyno ochr yn ochr ag arweiniad am Strategaethau Iechyd, Gofal Cymdeithasol a Lles.</p>
Sut i ymateb	<p>Bydd digwyddiadau ymgynghori'n cael eu trefnu lle gellir cyflwyno sylwadau. Fel arall, gall pobl ymateb drwy lenwi'r holiadur ar gefn y ddogfen neu drwy lenwi ffurflen ar-lein.</p>
Rhagor o wybodaeth a dogfennau cysylltiedig	<p>Mae fersiwn print mawr o'r ddogfen hon ar gael ar gais.</p> <p>Mae'r ddogfen ar gael ar y we yn http://wales.gov.uk/consultations/childrenandyoungpeople/?lang=en</p>
Manylion cyswllt	<p>Am ragor o wybodaeth: HSC&WBSCYPPMailbox@wales.gsi.gov.uk</p> <p>neu ysgrifennwch at:</p> <p>Ralph Lerner</p> <p>Cyfeiriad: Is-adran Plant, Teuluoedd a Phobl Ifanc Llywodraeth Cynulliad Cymru Parc Cathays</p>

CF10 3NQ

E-bost:Ralph.larner@wales.gsi.gov.uk

Ffôn: 02920 826208

**Diogelu
Data**

Sut caiff eich sylwadau a'ch gwybodaeth eu defnyddio?

Bydd unrhyw ymateb a anfonwch atom yn cael ei weld yn llawn gan staff Llywodraeth Cynulliad Cymru sy'n ymwneud â'r materion sydd dan sylw yn yr ymgynghoriad hwn. Caiff staff eraill Llywodraeth Cynulliad Cymru eu gweld hefyd er mwyn eu cynorthwyo i baratoi ymgynghoriadau yn y dyfodol.

Mae Llywodraeth Cynulliad Cymru yn bwriadu cyhoeddi crynodeb o ymatebion i'r ddogfen hon. Hwyrach y byddwn hefyd yn cyhoeddi ymatebion yn llawn. Fel arfer, mae enw a chyfeiriad (neu ran o gyfeiriad) yr unigolyn neu'r sefydliad a anfonodd yr ymateb yn cael eu cyhoeddi gyda'r ymateb. Mae hyn o gymorth i ddangos bod yr ymgynghoriad wedi'i gynnal yn briodol. Os nad ydych am i'ch enw a'ch chyfeiriad gael eu cyhoeddi, rhowch wybod i ni yn ysgrifenedig pan anfonwch eich ymateb. Byddwn wedyn yn cuddio'r manylion hyn.

Mae'n bosibl y caiff enwau neu gyfeiriadau sy'n cael eu cuddio gennym eu cyhoeddi maes o law, ond nid ydym yn credu y bydd hyn yn digwydd yn aml. Mae Deddf Rhyddid Gwybodaeth 2000 a Rheoliadau Gwybodaeth Amgylcheddol 2004 yn caniatáu i'r cyhoedd ofyn am gael gweld gwybodaeth a gedwir gan lawer o gyrrff cyhoeddus, gan gynnwys Llywodraeth Cynulliad Cymru. Mae hyn yn cynnwys gwybodaeth sydd heb ei chyhoeddi. Fodd bynnag, mae'r gyfraith hefyd yn ein galluogi i beidio â chyhoeddi gwybodaeth mewn rhai amgylchiadau. Os

bydd rhywun yn gofyn am weld gwybodaeth nad ydym wedi'i chyhoeddi, bydd angen i ni benderfynu pa un ai y dylem ei chyhoeddi neu beidio. Os oes rhywun wedi gofyn i ni beidio â chyhoeddi eu henw a'u cyfeiriad, byddem yn ystyried y ffaith bwysig hon. Fodd bynnag, mae'n bosibl y bydd rhesymau pwysig o bryd i'w gilydd a fyddai'n ein gorfodi i ddatgelu enw a chyfeiriad rhywun, hyd yn oed os ydynt wedi gofyn i ni beidio eu cyhoeddi. Byddwn yn cysylltu â'r unigolyn dan sylw ac yn gofyn am eu barn cyn penderfynu datgelu'r wybodaeth.

**CYNLLUNIAU PLANT A PHOBL IFANC
ARWEINIAD DROS DRO AR GYFER 2011-14**

CYNNWYS

	Tud.
Crynodeb a Chwestiynau'r Ymgynghoriad	6
Cyflwyniad a Diben	8
Pennod 1 Cynnwys y Cynllun	12
Pennod 2 Dyletswydd o ran Tlodi Plant	14
Pennod 3 Amserlen ac Ymgynghoriad	17
Pennod 4 Egwyddorion Cynllunio	18
• Cynaliadwyedd a Lles	18
• Canolbwyntio ar Ganlyniadau	19
• Cysylltiad â Phartneriaethau a Chynlluniau Eraill	20
• Atebolrwydd a Chyfrifoldeb	22
• Darparu Gwasanaethau Fesul Haen	23
• Cyfuno Cynllunio a Chyflwyno gan gynnwys Comisiynu ar y Cyd a Rhannu Cyllidebau	25
• Datblygu'r Gweithlu	28
• Ymrwymiad tuag at Gydraddoldeb a'r Gymraeg	28
• Gwerthuso	28

ATODIAD A	Mesurau Strategol ar gyfer Tlodi Plant	29
ATODIAD B	Dogfennau cysylltiedig LICC	30
ATODIAD C	UNCRC a Nodau Craidd	35

Crynodeb

Mae'r canllawiau drafft dros dro hyn wedi'u paratoi o dan adrannau 25-28 Deddf Plant 2004. Mae'n gorfodi awdurdodau lleol a phartneriaid allweddol i gydweithio ar draws amrywiaeth y swyddogaethau i wella lles. Mae hefyd yn rhoi dyletswydd statudol ar awdurdodau lleol i baratoi a chyhoeddi Cynlluniau PPI.

Diben yr ymgynghoriad hwn yw galluogi'r rhai sydd am ymateb i'r arweiniad i roi eu barn am ba mor glir a defnyddiol yw'r arweiniad.

Mae'r canllawiau yn cael eu cyflwyno ochr yn ochr ag arweiniad am Strategaethau Iechyd, Gofal Cymdeithasol a Lles sy'n gysylltiedig â'r un cyfnod.

Beth yw'r prif faterion?

Mae'r canllawiau drafft dros dro hwn yn ymwneud yn bennaf â'r ddyletswydd newydd mewn cysylltiad â chael gwared ar y tlodi plant a ragnodir ym Mesur Plant a Theuluoedd (Cymru) 2010. Mae'n adlewyrchu cynnwys strategaeth ddrafft Gweinidogion Cymru ar gyfer Tlodi Plant (a gyhoeddwyd gan Lywodraeth Cynulliad Cymru yn ddiweddar am gyfnod o ymgynghori cyhoeddus am dri mis) ac mae'n nodi'r hyn y mae Llywodraeth Cynulliad Cymru yn ei ddisgwyl gan Bartneriaethau PPI mewn cysylltiad â'r cynigion hynny.

Diben yr ymgynghoriad yw sicrhau bod y gofyniad yn glir ac yn ymarferol a bod cysylltiad clir rhwng y strategaethau a gofynion eraill, yn enwedig y Strategaethau Iechyd, Gofal Cymdeithasol a Lles.

Y cwestiynau**Ffurflen ymateb
i'r
ymgynghoriad**

Enw:

Sefydliad (os yw'n berthnasol):

E-bost / rhif ffôn:

Cyfeiriad:

Cwestiwn 1: A ydy'r canllawiau yn glir ynglŷn â beth sydd angen ei gyflawni drwy'r Cynllun Plant a Phobl Ifanc ac, os nad ydynt, beth sydd angen ei wneud i sicrhau eu bod yn glir?

Cwestiwn 2: A ydy'r cysylltiad â strategaethau eraill yn glir ac, os nad ydyw, beth sydd angen ei wneud i sicrhau hyn?

Cwestiwn 3: Yn benodol, a ydy'r canllawiau ar gyfer y Strategaethau Iechyd, Gofal Cymdeithasol a Lles rhwng 2010/11 a 2012/13 a'r Cynllun i Blant a Phobl Ifanc yn cyd-fynd yn ddigonol er mwyn creu cyn lleied o faich â phosibl ar gyrrff lleol yn ogystal â sicrhau bod y cynlluniau yn cael cymaint o effaith leol â phosibl yn y pen draw.

Cwestiwn 4: Rydym wedi gofyn rhai cwestiynau penodol. Os nad ydym wedi mynd i'r afael yn benodol ag unrhyw faterion cysylltiedig, nodwch nhw yn y man isod:

Nodwch yma:

Mae'n bosibl y caiff ymatebion i ymgynghoriadau eu cyhoeddi – ar y we neu mewn adroddiad. Ticiwch yma pe byddai'n well gennych gadw eich ymateb yn gyfrinachol:

Cyflwyniad a Diben y Canllawiau Dros Dro

Y Cynllun Plant a Phobl Ifanc (PPI) yw'r datganiad diffiniol am fwriad a blaenoriaethau'r cynlluniau strategol ar gyfer holl wasanaethau plant a phobl ifanc yn ardal yr awdurdod lleol. Mae'n nodi gweledigaeth gyffredinol a chyfeiriad strategol y Bartneriaeth PPI, ei dyheadau a'i blaenoriaethau yn ogystal â bod yn fan cyfeirio yn yr achos hwn at bob cynllun arall. Dylai Cynlluniau PPI fod yn ddogfennau strategol a chryno a ategir gan gynlluniau gweithredol. O fewn y cyd-destun strategol hwn, mae angen digon o hyblygrwydd i ymateb i amgylchiadau lleol a chenedlaethol sy'n newid. Dylai hyn gael ei adlewyrchu yn y broses adolygu flynyddol.

Mae'r canllawiau hyn yn statudol o dan adrannau 25-28 Deddf Plant 2004. Mae'n gorfodi awdurdodau lleol a phartneriaid allweddol i gydweithio ar draws amrywiaeth y swyddogaethau i wella lles. Mae hefyd yn rhoi dyletswydd statudol ar awdurdodau lleol i baratoi a chyhoeddi Cynlluniau PPI. Disgwylir i bartneriaid plant a phobl ifanc fynd ati i gydweithio er mwyn datblygu'r Cynllun PPI a rhannu'r cyfrifoldeb dros y gwaith.

Canllawiau dros dro yw rhain ac maent yn ategu dogfennau arwain cynllunio a phartneriaeth gyfredol PPI¹. Bydd Llywodraeth Cynulliad Cymru yn cyhoeddi fersiwn cyflawn o ganllawiau cynllunio PPI tuag at ddiwedd 2010. O bryd i'w gilydd, bydd Llywodraeth Cynulliad Cymru hefyd yn cyhoeddi nodiadau cynghori am themâu penodol fel comisiynu ar y cyd a rhannu cyllidebau, arolygu a datblygu'r gweithlu.

Mae'r cyd-destun deddfwriaethol a pholisi ar gyfer gwaith ar ran plant a phobl ifanc yng Nghymru yn cynnwys Mesur Plant a Theuluoedd (Cymru) 2010 sy'n rhoi darpariaeth ddeddfwriaethol ar gyfer pedwar maes allweddol:

- Tlodi plant
- Gwasanaethau Cymorth Integredig i Deuluoedd
- Chwarae, gan gyfeirio'n benodol at anghenion plant anabl; a
- Chymryd rhan

Mae'r canllawiau hyn yn ymwneud yn bennaf â'r dyletswyddau newydd o ran cael gwared ar dlodi ymysg plant fel y rhagnodwyd ym Mesur Plant a Theuluoedd (Cymru) 2010. Mae'n adlewyrchu cynnwys Strategaeth a

¹ *Partneriaethau Cryfach i Wella Canlyniadau (Gorffennaf 2006) a Chynllunio ar y Cyd i Wella Canlyniadau (Medi 2007)*

Chynllun Cyflwyno drafft Gweinidogion Cymru ar gyfer Tlodi Plant (a gyhoeddwyd gan Lywodraeth Cynulliad Cymru ar 12 Mai 2010 ar gyfer cyfnod o ymgynghori cyhoeddus am dri mis²). Dylai Partneriaethau PPI gadw mewn cof y gallai rhywfaint o fanylion yr elfen hon o'r canllawiau gael ei adolygu o ganlyniad i'r ymgynghoriad hwn.

Mae Llywodraeth Cynulliad Cymru wedi mabwysiadu Confensiwn y Cenedloedd Unedig ar Hawliau'r Plentyn³ (UNCRC) fel sail i'w holl waith polisi ar gyfer plant a phobl ifanc ers 2004. At ddibenion cynllunio a sicrhau bod gwasanaethau'n cael eu cyflwyno, mynegir hyn mewn saith nod craidd sy'n nodi y dylai pob plentyn a pherson ifanc allu:

1. cael dechrau da mewn bywyd a'r sylfaen gorau posibl ar gyfer eu twf a'u datblygiad yn y dyfodol;
2. manteisio ar amrywiaeth gynhwysfawr o fanteision ym meysydd addysg, hyfforddiant a dysgu, gan gynnwys caffael sgiliau personol a chymdeithasol hanfodol;
3. mwynhau'r iechyd corfforol, meddyliol, cymdeithasol ac emosiynol gorau posibl gan gynnwys peidio â chael eu cam-drin, eu herlyn a'u camfanteisio;
4. cymryd rhan mewn gweithgareddau chwarae, hamdden, chwaraeon a diwylliannol;
5. cael rhywun i wrando arnynt, eu trin â pharch a dylai eu hil a'u hunaniaeth ddiwylliannol gael eu cydnabod;
6. cael cartref a chymuned sy'n cynorthwyo eu lles corfforol ac emosiynol;
7. peidio â chael eu hanfanteisio gan dlodi ymysg plant.

Mae Atodiad C yn nodi sut mae pob erthygl yn UNCRC wedi'u cynnwys yn y saith nod craidd.

Mae'r UNCRC ei hun wedi'i gyflwyno yn: <http://www.uncrcletsgetitright.co.uk/>

Pan wnaeth archwilio cynnydd plaid lywodraethol y Deyrnas Unedig yn rhoi'r Confensiwn ar waith yn 2008, mynegodd Pwyllgor UNCRC y dymuniad y dylai'r Confensiwn ei hun gael ei ddefnyddio fel fframwaith ar gyfer datblygu strategaethau; mae awdurdodau lleol a'u partneriaid felly'n cael eu hannog i wneud hyn wrth ddatblygu eu cynlluniau.

Mae Cynulliad Cenedlaethol Cymru yn ystyried y Mesur Hawliau Plant a Phobl Ifanc (Cymru) a gynigir. Os caiff ei gymeradwyo, bydd y Mesur

² <http://wales.gov.uk/consultations/childrenandyoungpeople/cpstrategy/?lang=cy>

³ *The UN Convention on the Rights of the Child: The UK's First Report to the UN Committee on the Rights of the Child* (1994). Llundain: HMSO

arfaethedig yn gwneud y polisi hwn yn un statudol drwy roi dyletswydd statudol ar Weinidogion Cymru a'r Prif Weinidog i roi ystyriaeth briodol i'r hawliau a'r rhwymedigaethau yng Nghonfensiwn y Cenhedloedd Unedig ar Hawliau'r Plentyn (UNCRC) a'i Brotoolau Dewisol, wrth wneud penderfyniadau strategol am sut i ddefnyddio'r swyddogaethau sydd ar gael iddynt.

O fewn y cyd-destun hwn, bydd Llywodraeth Cynulliad Cymru o bryd i'w gilydd yn nodi blaenoriaethau penodol y bydd yn disgwyl i Bartneriaethau PPI fynd i'r afael â nhw.

Mae'r canllawiau hyn hefyd yn atgyfnerthu sut y disgwylir i'r Partneriaethau PPI gydlynu a dod â gwasanaethau ar gyfer plant a phobl ifanc ynghyd er mwyn sicrhau'r canlyniadau a'r manteision gorau posibl o adnoddau cyfyngedig, gan gynnwys adnoddau a fuddsoddir mewn prosesau partneriaeth. Mae Llywodraeth Cynulliad Cymru yn disgwyl i awdurdodau lleol, BILlau a'u partneriaid ganolbwyntio ar ganlyniadau ar gyfer plant a phobl ifanc a sicrhau bod eu partneriaeth yn gweithio'n effeithiol ac effeithlon. Mae partneriaid PPI yn atebol i'w gilydd am gyflwyno'r holl wasanaethau i blant a phobl ifanc yn eu hardal, a disgwylir iddynt sicrhau eu bod yn atebol ar y cyd fel partneriaeth yn ogystal ag yn unigol fel sefydliadau.

Mae Llywodraeth Cynulliad Cymru yn disgwyl i'r Byrddau Iechyd Lleol ysgwyddo'r cyfrifoldeb dros hyn. Yn benodol, disgwylir iddynt sicrhau bod gwaith y partneriaethau sy'n ymwneud ag Iechyd, Gofal Cymdeithasol a Lles, Plant a Phobl Ifanc a Diogelwch Cymunedol yn cyd-fynd yng nghyd-destun y Strategaeth Gymunedol, a bod meysydd sy'n gorgyffwrdd yn cael eu rheoli'n effeithiol.

Er enghraifft, cydnabyddir y canlynol yn gynyddol:

- mae iechyd da yn ystod y blynyddoedd cynnar a llencyndod yn rhan hanfodol o gael iechyd da drwy gydol bywyd;
- mae cysylltiad annatod rhwng iechyd a lles plant ac iechyd a lles eu teuluoedd;
- mae plant yn defnyddio gwasanaethau eraill ar wahân i'r rhai sydd wedi'u dylunio'n benodol ar eu cyfer;
- bydd plant yn mynd ymlaen i ddefnyddio gwasanaethau a ddyluniwyd ar gyfer oedolion, felly mae trefniadau pontio da yn hanfodol.

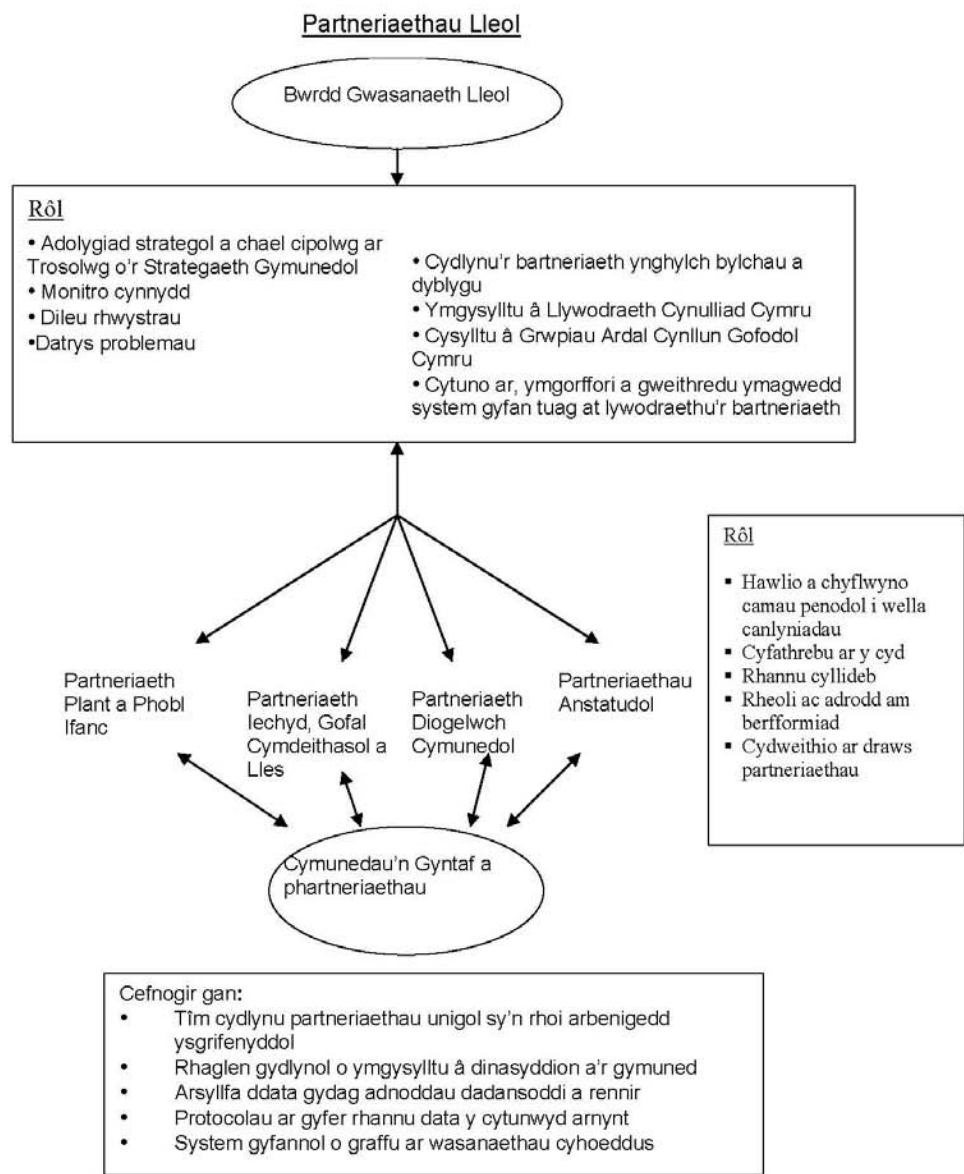
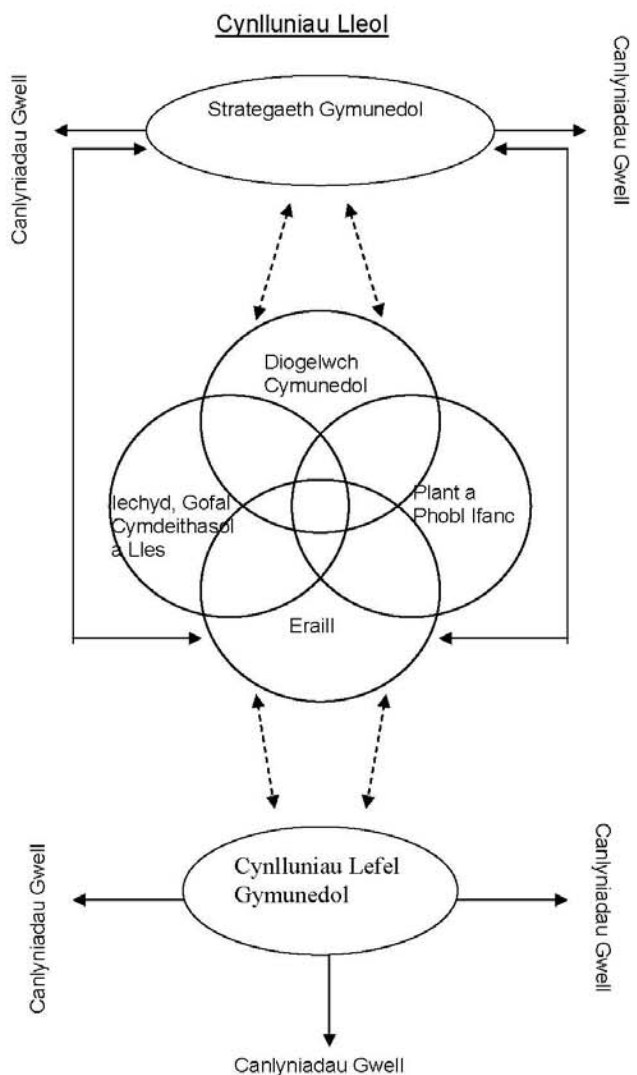
Mae'n bwysig bod datblygu a gweithredu'r Strategaethau Iechyd, Gofal Cymdeithasol a Lles a'r Cynlluniau PPI yn cyd-fynd yn benodol yn y cyd-

destun hwn. Y bobl leol sydd i benderfynu sut caiff hyn ei gyflawni, ond mae sawl ardal wedi cymryd camau mawr ymlaen wrth ddylunio system gynllunio gyfun gan ddefnyddio model Atebolrwydd ar Sail Canlyniadau. Bydd Llywodraeth Cynulliad Cymru yn cefnogi hyn ac yn gweithio gydag ardaloedd lleol i sicrhau bod modd bodloni gofynion cofnodi cenedlaethol drwy systemau lleol effeithlon. Mae Ffigur 1 (trosodd) yn dangos sut gallai hyn edrych yn ymarferol.

Nid yw ysgolion, colegau, sefydliadau Addysg Bellach, darparwyr hyfforddiant na chyrrff chwaraeon/celfyddydol cynrychiadol yn cael eu cynnwys mewn Partneriaethau PPI weithiau, na chyflogwyr lleol ychwaith. Fodd bynnag, mae ganddynt rôl allweddol o ran cyflwyno'r agenda hon ac mae Llywodraeth Cynulliad Cymru yn annog Partneriaethau PPI i gryfhau eu haelodaeth yn y cyd-destun hwn, lle bo'n briodol.

Mae gan y trydydd sector⁴ rôl bwysig ar lefel genedlaethol a lleol. Mae angen i'r partneriaethau gynnwys cyrrff trydydd sector lleol yn y cam cynllunio strategol, yn ogystal ag wrth gomisiynu datblygu a chyflwyno'r gwasanaethau. Yn ogystal, dylid sicrhau bod gan Partneriaethau Cymunedau'n Gyntaf rôl lawn mewn datblygu gwasanaethau ar gyfer eu cymunedau. Bydd angen sefydlu'r cysylltiadau priodol er mwyn sicrhau bod blaenoriaethau a chamau'r Partneriaethau Cymunedau'n Gyntaf yn bwydo'r broses gynllunio.

⁴Mae'r Trydydd Sector yn derm sy'n cynrychioli elusennai, sefydliadau gwirfoddol, sefydliadau di-elw yn ogystal â sefydliad nad ydynt yn rhan o'r llywodraeth



Pennod 1**Cynnwys Cynlluniau PPI**

At ddibenion cylch cynllunio 2011-14, bydd angen i Bartneriaethau PPI fod yn glir ynghylch y blaenoriaethau yn eu hardal leol, eu hymrwymadau deddfwriaethol a pholisi Llywodraeth Cynulliad Cymru. Dylent dargedu gwariant yn unol â'r blaenoriaethau hynny. Dylai Cynlluniau PPI gynnwys disgrifiad cryno o'r blaenoriaethau hyn yng nghyd-destun 7 nod craidd Llywodraeth y Cynulliad ar gyfer plant a phobl ifanc.

Dylai Cynlluniau PPI gynnwys:

- **cyfres o flaenoriaethau lleol ar gyfer pob nod craidd yn seiliedig ar ddadansoddiad o ddata lleol yn ogystal â chynllun gweithredu mewn cysylltiad â phob un ohonynt. Dylai hyn ganolbwyntio'n benodol ar ganlyniadau.**
- **wrth bennu eu blaenoriaethau, bydd angen i Bartneriaethau PPI ystyried yr holl ddeddfwriaeth berthnasol a'r arweiniad statudol yn briodol, yn ogystal ag arweiniad a dogfennau polisi allweddol Llywodraeth Cynulliad Cymru os ydynt yn gysylltiedig â blaenoriaethau lleol. Mae Atodiad B yn cynnwys rhestr o rai o'r dogfennau a ddylai fod o gymorth i lywio penderfyniadau ynglŷn â'r ffyrdd gorau o fynd i'r afael â blaenoriaethau lleol;**
- **dadansoddiad a chynllun gweithredu mewn cysylltiad â'r ddyletswydd newydd o dan Adran 2 y Mesur Plant a Theuluoedd (Cymru) ar gyfer cyrff cyhoeddus rhagnodedig (y cyfeirir atynt fel 'awdurdodau Cymru'), gan gynnwys Gweinidogion Cymru ac awdurdodau lleol a'u partneriaid. Mae'r ddyletswydd yn mynnu eu bod yn pennu amcanion, camau a swyddogaethau i'w gweithredu i gyflawni'r amcanion o ran y Nodau Cyffredinol er mwyn cyfrannu at gael gwared ar dlodi ymysg plant. Rhaid iddynt hefyd eu cyhoeddi ar ffurf strategaethau tlodi plant (ceir arweiniad manylach am y ddyletswydd hon ym Mhennod 2);**
- **datganiad clir am sut bydd y bartneriaeth yn gosod trefniadau er mwyn cyflawni yn erbyn pob egwyddor cynllunio a nodir ym Mhennod 4.**

Pennod 2**Dyletswydd o ran Tlodi Plant**

Mae Mesur Plant a Theuluoedd (Cymru) 2010 yn cynnwys 13 Nod Cyffredinol i gyfrannu at gael gwared ar dlodi ymysg plant yng Nghymru. Mae cwmpas y Nodau Cyffredinol yn cydnabod bod achosion ac effeithiau tlodi plant yn gymhleth, yn amlweddog ac yn ymwneud â sawl maes. Dyma'r Nodau Cyffredinol:

- (a) cynyddu incwm teuluoedd gydag o leiaf un plentyn i geisio sicrhau, lle bo hynny'n ymarferol resymol, nad oes unrhyw deuluoedd yn y grŵp incwm dan sylw;
- (b) lle bo'n ymarferol resymol, sicrhau nad yw plant sy'n byw mewn cartrefi sydd yn y grŵp incwm dan sylw, wedi'u hamddifadu'n sylweddol;
- (c) hyrwyddo a hwyluso gwaith cyflogedig i rieni;
- (ch) rhoi'r sgiliau sydd eu hangen ar rieni i gael gwaith cyflogedig;
- (d) lleihau anghydraddoldebau mewn cyrhaeddiad addysgol rhwng plant;
- (dd) cynorthwyo sgiliau rhieni;
- (e) lleihau anghydraddoldebau iechyd rhwng plant a rhwng rhieni (cyn belled ag y bo modd er mwyn sicrhau lles eu plant);
- (f) sicrhau bod pob plentyn yn cael eu magu mewn tai derbyniol;
- (ff) sicrhau bod pob plentyn yn cael eu magu mewn cymunedau diogel a chydlynol;
- (g) lleihau anghydraddoldeb rhwng plant a rhwng rhieni o ran cymryd rhan mewn gweithgareddau diwylliannol, chwaraeon a hamdden (cyn belled y bo angen er mwyn sicrhau lles eu plant);
- (ng) cynorthwyo pobl ifanc i gymryd rhan mewn addysg a hyfforddiant yn effeithiol;
- (i) cynorthwyo pobl ifanc i fanteisio ar gyfleoedd i gael gwaith;
- (j) cynorthwyo pobl ifanc i gymryd rhan ym mywyd eu cymunedau yn effeithiol ac yn gyfrifol.

O dan Adran 2 y Mesur Plant a Theuluoedd (Cymru) ar gyfer cyrff cyhoeddus rhagnodedig (y cyfeirir atynt fel 'awdurdodau Cymru'), mae dyletswydd ar gyfer cyrff cyhoeddus rhagnodedig gan gynnwys Gweinidogion Cymru ac awdurdodau lleol a'u partneriaid. Mae'r ddyletswydd yn mynnu eu bod yn pennu amcanion, camau a swyddogaethau i'w gweithredu i gyflawni'r amcanion o ran y Nodau

Cyffredinol er mwyn cyfrannu at gael gwared ar dlodi ymysg plant. Rhaid iddynt hefyd eu cyhoeddi ar ffurf strategaethau tlodi plant. Bydd drafft y Strategaeth a'r Cynllun Cyflwyno ar gyfer Tlodi Plant yng Nghymru (a gyhoeddwyd ar 12 Mai 2010 gan Lywodraeth Cynulliad Cymru am gyfnod o dri mis o ymgynghori cyhoeddus) yn cyflawni'r ddyletswydd hon ar gyfer Gweinidogion Cymru.

Bydd awdurdod lleol yn cyflawni ei ddyletswydd ar gyfer tlodi plant drwy gyhoeddi ei Gynllun PPI, gan fod yn rhaid i awdurdod lleol gynnwys ei strategaeth ar gyfer tlodi plant yn y Cynllun hwn.

Gall cyrff cyhoeddus eraill sydd dan sylw yn y Mesur gyflawni eu dyletswydd ar gyfer tlodi plant drwy ei chynnwys yn y Cynllun PPI.

Yn eu Strategaeth a Chynllun Tlodi Plant drafft ar gyfer Cymru, mae Gweinidogion Cymru wedi nodi tri amcan strategol ar gyfer Strategaeth Tlodi Plant cyntaf Cymru sy'n ymwneud â phob un o'r Nodau Cyffredinol, sef:

- Lleihau nifer y teuluoedd sy'n byw mewn aelwydydd di-waith;
- Gwella lefel sgiliau rhieni a phobl ifanc mewn teuluoedd incwm isel fel eu bod yn gallu cael swyddi sy'n talu'n well; a
- Lleihau anghydraddoldebau ym meysydd ieuchyd, addysg a chanlyniadau economaidd i blant sy'n byw mewn tlodi drwy wella canlyniadau i'r rhai tlotaf.

Mae Gweinidogion Cymru yn 'gweld cysylltiad uniongyrchol' rhwng camau lleol a chenedlaethol o ran tlodi plant. I gyflawni hyn, mae Llywodraeth Cynulliad Cymru yn disgwyl i'r Cynlluniau PPI greu dadansoddiad a chynllun gweithredu o dan Nod Craidd 7 i wella canlyniadau i blant, pobl ifanc a'u teuluoedd sy'n byw mewn tlodi. Dylai Partneriaethau PPI gynllunio yn erbyn 3 amcan strategol Llywodraeth Cynulliad Cymru ac adrodd yn ôl amdanynt, yn ogystal ag am unrhyw flaenoriaethau lleol y mae'r Partneriaeth wedi cytuno arnynt yng nghydestun y Nodau Cyffredinol.

Er mwyn mesur cynnydd yn erbyn y tri amcan strategol, bydd Llywodraeth Cynulliad Cymru yn defnyddio'r dangosyddion strategol canlynol (ceir rhagor o fanylion amdanynt yn Atodiad A):

- Nifer y plant sy'n byw mewn aelwydydd di-waith;
- Canran yr oedolion oed gwaith sydd heb gymwysterau;
- Canran y disgyblion sy'n cael hawlio prydau ysgolion am ddim sy'n cyrraedd trothwy Lefel 2 gan gynnwys Saesneg/Mathemateg yn CA4;

- Nifer y plant sy'n derbyn gofal fesul 10,000 o'r boblogaeth o dan 18;
 - Canran y babanod byw sy'n cael eu geni sy'n pwyso o dan 2,500 gram;
- a
- Nifer y plant sy'n byw mewn teuluoedd di-waith/incwm isel sy'n cyrraedd cerrig milltir datblygu iechyd, cymdeithasol a gwybyddol wrth ddechrau addysg ffurfiol.

Os yw'r data hyn ar gael yn lleol, disgwylir i Bartneriaethau PPI fynd ati yn yr un modd yn y Cynllun PPI ac yn eu hadolygiad blynyddol.

Mae fframweithiau mesur canlyniadau ar gyfer Cynlluniau Plant a Phobl Ifanc yn cael eu datblygu ar hyn o bryd er mwyn eu cynnwys yn y canllawiau cyflawn i'w cyhoeddi nes ymlaen eleni. Bydd yn cynnwys cyfres ehangach o fesurau mewn cysylltiad â 13 Nod Cyffredinol Mesur Plant a Theuluoedd (Cymru).

Fel darparwyr gwasanaethau i blant a theuluoedd sy'n byw mewn tldi, mae gan Bartneriaethau PPI rôl hollbwysig wrth geisio cau'r bwlch mewn deilliannau rhwng plant sy'n byw mewn teuluoedd incwm isel a'u cyfoedion.

Er mwyn nodi'r atebion mwyaf effeithiol ar lefel lleol, bydd angen i'r awdurdodau lleol a'u partneriaid ddefnyddio eu data lleol i ddeall natur y 'sefyllfa o ran tldi plant' yn eu hardal eu hunain yn ogystal ag anghenion teuluoedd sy'n byw o dan drothwy tldi. Bydd y wybodaeth hon yn hanfodol er mwyn paratoi strategaethau tldi plant lleol.

Er mwyn cynorthwyo awdurdodau lleol a'u partneriaid yn y CPPI gyda'r gwaith hwn, mae Llywodraeth y Cynulliad yn ariannu 'Datrys Tldi Plant – Cymru', sef menter ar y cyd dan arweiniad Achub y Plant ac WLGA. Fel rhan o'r gwaith hwn, mae cyfarpar ar gael ar y we sydd wedi'i ddylunio i gynorthwyo partneriaid lleol i gasglu data sy'n ymwneud â thldi plant ar gyfer eu hardal lleol ac anogir Partneriaethau PPI i fanteisio'n llawn ar yr adnodd pwysig hwn er mwyn datblygu'r elfennau sy'n ymwneud â thldi plant yn eu cynlluniau:

<http://www.childpovertysolutions.org.uk/>

Pennod 3**Amserlen ac Ymgynghoriad**

Disgwylir i Bartneriaethau PPI sicrhau bod awdurdodau lleol yn paratoi ac yn cyhoeddi Cynlluniau PPI erbyn 1 Ebrill 2011, yn unol â'r canllawiau statudol a gyhoeddwyd yn *Cynllunio ar y Cyd i Wella Canlyniadau (2007)*. Bydd y trefniadau o ran dadansoddi anghenion, amlinellu gwasanaethau, ymgynghori ac adolygu a nodwyd yn y canllawiau statudol hefyd yn berthnasol ar gyfer y rownd gynllunio hon.

Yn y cyd-destun hwn, atgoffir Partneriaethau PPI bod Adran 26 Deddf Plant 2004 yn rhoi pwerau penodol i Weinidogion Cymru o ran Cynlluniau PPI, gan gynnwys y pŵer i lunio rheoliadau os oes angen sy'n gorfodi awdurdodau lleol i gael sêl bendith y Gweinidogion cyn cyhoeddi eu cynlluniau PPI ac i'r Gweinidogion allu addasu cynllun cyn ei gymeradwyo.

Pennod 4

Egwyddorion Cynllunio

Dylai'r Cynlluniau Plant a Phobl Ifanc fod yn seiliedig ar yr egwyddorion cynllunio isod:

- cynaliadwyedd a lles
- canolbwyntio ar ganlyniadau
- cysylltiadau â phartneriaethau a chynlluniau eraill
- atebolrwydd a chyfrifoldeb
- darparu gwasanaethau fesul haen
- cyfuno cynllunio a chyflwyno gan gynnwys comisiynu ar y cyd a rhannu cyllidebau
- datblygu'r gweithlu
- ymrwymiad tuag at gydraddoldeb a'r Gymraeg
- gwerthuso

Disgwylir datganiad clir yn y Cynlluniau PPI am sut bydd y bartneriaeth yn pennu trefniadau i gyflwyno yn erbyn pob un o'r egwyddorion cynllunio

Cynaliadwyedd a Lles

Roedd cynllun Datblygu Cynaliadwy Llywodraeth Cynulliad Cymru, *Cymru'n Un: Cymru Un Blaned*⁵, a gyhoeddwyd ym mis Mai 2009 yn cynnig gweledigaeth Llywodraeth y Cynulliad am Gymru gynaliadwy. Mae'n seiliedig ar Gymru'n datblygu i fod yn gymdeithas decach sy'n defnyddio hynny o adnoddau'r ddaear sydd ei hangen arni yn unig.

Mae'r Cynllun yn cymryd mai datblygu cynaliadwy yw egwyddor drefnu ganolog Llywodraeth Cynulliad Cymru. Bydd hyn yn annog ac yn galluogi eraill i sefydlu datblygu cynaliadwy fel eu hegwyddor drefnu ganolog hwythau. Dylai datblygu cynaliadwy fod yn egwyddor drefnu o bwys sy'n berthnasol i bob sector mewn cymdeithas. Mae'n mynnu bod y llywodraeth yn gydlynol a bod pwyslais ar y tymor hir a gwasanaethau'r dinesydd, yn ogystal â chynorthwyo'r nodau yng Nghynllun Gofodol Cymru a Byrddau'r Gwasanaethau Lleol ledled Cymru. Mae'n cynnig gweledigaeth sy'n uno ac sy'n gosod cyfres o egwyddorion trefniadol

⁵<http://wales.gov.uk/topics/sustainabledevelopment/publications/onewalesoneplanet/?lang=cy>

fydd yn ymledu, yn cynorthwyo ac yn gyrru pob un o'n polisïau a'n rhaglenni mewn modd cydlynol er mwyn cyflawni datblygu cynaliadwy.

O ran y gwasanaethau cyhoeddus, mae angen iddynt fod yn fwy effeithiol o ran:

- ehangu lles economaidd, cymdeithasol ac amgylcheddol pobl a chymunedau mewn modd cydlynol;
- sicrhau bod gwasanaethau yn ddiogel, yn effeithiol ac yn defnyddio adnoddau mewn modd mor effeithlon â phosibl; ac
- ehangu'r amgylchedd naturiol a diwylliannol a pharchu ei gyfyngiadau.

Gall rhoi trefn ar y gwasanaethau helpu i gyflawni nodau polisi ar draws y llywodraeth - o fynd i'r afael â thlodi plant i greu ffyniant cenedlaethol. Dylai newidiadau mewn llywodraeth symleiddio gwaith ar draws adrannau a chyda'r GIG a llywodraeth leol. Yn lleol, mae Byrddau Gwasanaethau Lleol yn newid patrymau gwaith traddodiadol sydd wedi gadael anawsterau anodd heb eu datrys, yn ogystal â'u galluogi i wneud rhagor mewn rhai meysydd.

Mae Addysg ar gyfer Datblygu Cynaliadwy a Dinasyddiaeth Fyd-eang yn cynnig dull o gynorthwyo'r egwyddor cynllunio hwn.

Canolbwyntio ar Ganlyniadau

Cynllun PPI yw canlyniad ysgrifenedig proses gynllunio'r Bartneriaeth PPI. Diben y PPI a'r partneriaethau strategol eraill yw newid y drefn lle mae asiantaethau ar wahân yn cynllunio fesul gwasanaethau penodol, i gynllunio ar y cyd ar gyfer canlyniadau y cytunwyd arnynt.

Yn y rownd gynllunio hon, dylai'r Bartneriaeth PPI ganolbwyntio ar saith nod craidd Llywodraeth Cynulliad Cymru ar gyfer plant a phobl ifanc. Gallai dull Atebolrwydd ar Sail Canlyniadau (gweler isod) fod o ddefnydd wrth gynorthwyo partneriaethau i sicrhau bod eu cynlluniau yn canolbwyntio ar ganlyniadau. Er mwyn gwneud cynnydd yn erbyn y saith nod craidd, dylid canolbwyntio ar y canlyniadau sy'n deillio o weithredu proses o gynllunio a chyflwyno ar y cyd. Wrth gynllunio ar gyfer plant a phobl ifanc, dylai awdurdodau lleol, BILlau a phartneriaid eraill fel Partneriaethau Cymunedau'n Gyntaf nodi'r perfformiad cyfredol mewn cysylltiad â'u canlyniadau dewisol, yn ogystal â chyfeiriad a chyflymder y gwelliant sydd ei angen. Dylai'r ystyriaethau gynnwys effaith cau'r bwch

rhwng ein hardaloedd mwyaf amddifad (Cymunedau'n Gyntaf) ac ardaloedd eraill.

Dylai Partneriaethau PPI a'u partneriaid lleol nodi sut caiff gwasanaethau eu cynllunio, eu datblygu a'u rheoli ar y cyd er mwyn cyfuno'n well, atal gwastraff, dyblygu a dryswch er mwyn gwella canlyniadau i blant a phobl ifanc.

Cyflwynwyd y Prosbectws ar gyfer Cytundebau Canlyniadau Awdurdod Lleol i Brif Weithredwyr ac Arweinwyr pob awdurdod lleol ar 31 Mawrth. Mae'r Prosbectws yn canolbwyntio ar sicrhau canlyniadau er mwyn cyflawni datblygu cynaliadwy go iawn yn ogystal â hyrwyddo lles pobl Cymru dros y tymor hwy. Mae'n cynnwys Themâu Strategol ochr yn ochr â chanlyniadau cyffredinol cyfatebol. O ran plant a phobl ifanc, mae'r rhain wedi'u nodi yng nghyd-destun y 7 nod craidd.

Mae Atebolrwydd ar Sail Canlyniadau (RBA) yn ymgorffori safbwyntiau sy'n seiliedig ar ganlyniadau ym meysydd cynllunio, cyflwyno ac atebolrwydd ar gyfer partneriaethau a gwasanaethau.

Mae RBA yn cydnabod y gwahaniaeth pwysig rhwng atebolrwydd ar y cyd ar gyfer amodau lles poblogaethau cyfan ("Atebolrwydd Poblogaeth") yn ogystal ag atebolrwydd unigol am brosiectau, rhaglenni a gwasanaethau er mwyn cyflwyno gwelliannau penodol i fywydau defnyddwyr eu gwasanaeth o ganlyniad i'w ymyriadau ("atebolrwydd perfformiad"). Mae'r RBA yn cynnig proses 7 cam "O Siarad i Weithredu" ar gyfer Atebolrwydd Poblogaeth ac Atebolrwydd Perfformiad gan egluro sut mae'r ddau yn cyd-fynd â'i gilydd.

Cewch ragor o wybodaeth am RBA yn www.resultsaccountability.com a www.raguide.org.

Cysylltiad â Phartneriaethau a Chynlluniau Eraill

Bwrdd y Gwasanaethau Lleol yn ardal pob awdurdod lleol sy'n gyfrifol am sicrhau bod amrywiaeth y partneriaid lleol yn gweithio'n effeithiol wrth ymgorffori'r gwahanol strategaethau sy'n effeithio ar eu hardal ac wrth ddarparu gwasanaethau i bobl lleol. Bydd y trefniadau manwl yn dibynnu ar amgylchiadau lleol.

Mae'n ofynnol i awdurdodau lleol a phartneriaid baratoi pum strategaeth/cynllun cyffredinol:

- (i) Strategaeth Gymunedol;
- (ii) Cynllun Plant a Phobl Ifanc

- (iii) Strategaeth Iechyd, Gofal Cymdeithasol a Lles
- (iv) Cynllun Datblygu Lleol
- (v) Cynllun Diogelwch Cymunedol

Yn ystod y cyfnodau paratoi a gweithredu, dylai'r pum strategaeth/cynllun gyd-gysylltu a chroesgyfeirio at ei gilydd a dylai eu heffaith gyffredinol gael ei hailasesu'n barhaus. Mae'n bwysig bod pob partner, rhanddeiliad a chymuned leol yn deall sut mae'r cynlluniau yn cydgysylltu er mwyn rhoi gweledigaeth glir ac argyhoeddiadol ar gyfer dyfodol y gwasanaethau i'r boblogaeth, yn ogystal â'r camau i'w gweithredu.

Mae Rhaglen Cymunedau'n Gyntaf yn ceisio mynd i'r afael ag anghenion teuluoedd a phlant sy'n byw yn ein hardaloedd mwyaf amddifad (Cymunedau'n Gyntaf), ac yn dioddef sawl math o amddifadedd. Mae amrywiaeth eang o waith yn cael ei wneud sy'n canolbwyntio ar gynorthwyo plant a phobl ifanc drwy Gymunedau'n Gyntaf. Diben y rhaglen yw rhoi cyfleoedd i bobl leol chwarae rhan flaenllaw wrth siapio dyfodol eu cymuned ac ymgysylltu â gwasanaethau prif ffrwd.

Felly, wrth baratoi camau i fynd i'r afael â materion Plant a Phobl Ifanc (yn enwedig Tlodi Plant), dylid ystyried anghenion ac amgylchiadau cymunedau lleol a'u mynegi'n glir. Dylai Partneriaethau Cymunedau'n Gyntaf a Phartneriaethau Plant a Phobl Ifanc gydweithio drwy drefniadau lleol addas er mwyn sicrhau bod y gweithgarwch yn gydlynol ac yn gallu bodloni anghenion lleol. Felly, dylai Cynlluniau Plant a Phobl Ifanc:

- Ddefnyddio rhwydwaith Partneriaethau Cymunedau'n Gyntaf er mwyn ymgysylltu â'r unigolion anoddaf eu cyrraedd yn y cymunedau mwyaf amddifad.
- Parhau i ganolbwyntio eu hymdrechion ar y cymunedau hyn.

Mae rôl Cynllun PPI hefyd yn hanfodol er mwyn cyflwyno camau *Ein Dyfodol Iach*, sef fframwaith strategol cyntaf Llywodraeth Cynulliad Cymru ar gyfer iechyd cyhoeddus. Mae Ein Dyfodol Iach yn atgyfnerthu ymrwymiad Llywodraeth Cynulliad Cymru tuag at wella ansawdd a hyd bywyd yn ogystal â sicrhau bod gan bawb yng Nghymru gyfle teg i fyw bywyd iach. Atgyfnerthir hyn gan nod penodol i roi dechrau da mewn bywyd i blant a phobl ifanc sy'n cefnogi eu hiechyd a'u lles yn y tymor hir.

Mae Ein Dyfodol Iach yn nodi deg canlyniad sy'n flaenoriaeth. Mae'r rhain i'w gweithredu yn rhan o gyfres o themâu sy'n cynnig dull systematig o hwyluso syniadau, cydweithrediad a chynllunio ar draws

maes iechyd a phenderfynyddion cymdeithasol ehangach iechyd. Mae cyfres y themâu yn rhoi pwyslais ar iechyd a lles gydol oes, creu cymunedau cynaliadwy a chydlynol, lleihau anghydraddoldebau ym maes iechyd yn ogystal ag atal a chymryd camau cynnar i leihau salwch y gellir ei osgoi. Mae pennod am Ein Dyfodol Iach wedi'i chynnwys yn y canllawiau diwygiedig ar gyfer strategaethau iechyd, gofal cymdeithasol a lles a'r canlyniadau allweddol a adlewyrchir yn y Prosbectws ar gyfer Cytundebau Canlyniadau a Rennir Awdurdodau Lleol.

Mae gan Gynllun PPI rôl allweddol hefyd mewn cysylltiad â diogelu a hyrwyddo lles plant a phobl ifanc. Mae'r berthynas rhwng y Bwrdd Diogelu Plant Lleol a'r Partneriaethau PPI yn hanfodol yn hyn o beth. Cyfrifoldeb y Byrddau Diogelu yw cydlynu camau i ddiogelu a hyrwyddo lles plant a phobl ifanc a dylent baratoi eu gwaith er mwyn iddo gyd-fynd yn effeithiol â'r blaenoriaethau a'r camau a nodwyd yn y Cynllun PPI. Maent hefyd yn gyfrifol am ddatblygu meini prawf er mwyn mesur perfformiad yr awdurdod lleol yn erbyn y Cynllun PPI gan ei fod yn gysylltiedig â diogelu. Felly, rhaid i Bartneriaethau PPI sicrhau bod y Byrddau Diogelu yn flaenllaw ac yr ymgynghorir â nhw ynglŷn â materion sy'n effeithio ar ddiogelu plant a phobl ifanc. Rhaid eu cynrychioli hefyd ar y Bartneriaeth PPI.

Mae angen i Gynlluniau PPI hefyd gydnabod rôl statudol Partneriaethau Diogelwch Cymunedol o ran mynd i'r afael â chamddefnyddio sylweddau. Mae hyn yn cynnwys cynllunio a rheoli gwasanaethau triniaeth ar ôl cam-drin sylweddau yn ogystal â chydabod eu cyfrifoldebau dros wasanaethau ar gyfer plant a phobl ifanc sy'n camddefnyddio sylweddau neu sydd mewn perygl oherwydd bod rhiant/oedolyn yn camddefnyddio sylweddau.

Dylai Partneriaethau PPI hefyd sicrhau eu bod yn ymgysylltu â'u Byrddau Cynllunio Ardal ym maes camddefnyddio sylweddau. Mae'r byrddau hyn yn comisiynu ac yn rheoli perfformiad gwasanaethau camddefnyddio sylweddau ar lefel ranbarthol (bwrdd iechyd lleol).

Dylid cadw mewn cof bod cynlluniau eraill, fel y Cynllun Cyfiawnder i Bobl Ifanc, hefyd yn cyfrannu at y Cynllun PPI.

Atebolrwydd a Chyfrifoldeb

Mae angen atebolrwydd ar bedair lefel mewn partneriaethau:

- atebolrwydd partneriaid i'w *hawdurdod llywodraethu* eu hunain;
- atebolrwydd partneriaid i'w gilydd;

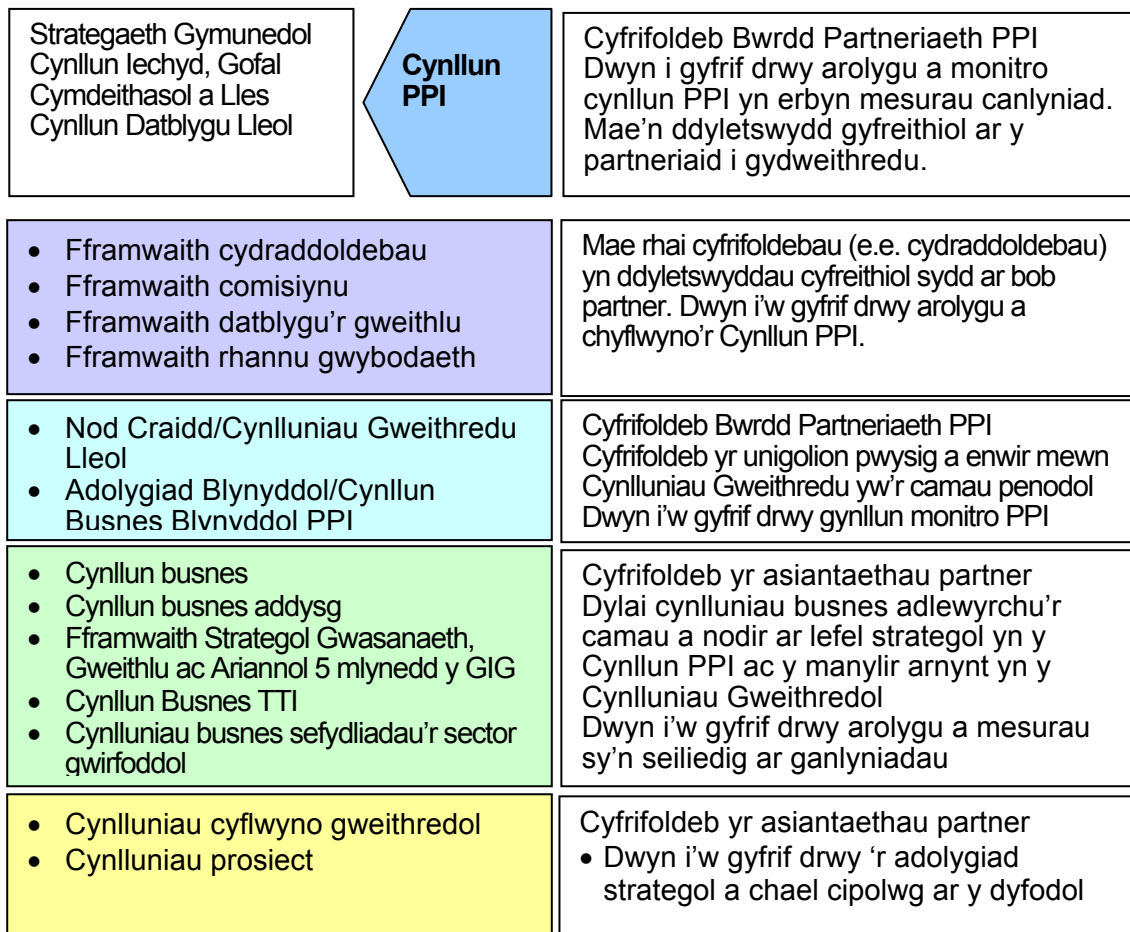
- atebolrwydd y bartneriaeth i *ddinasyddion lleol; ac*
- atebolrwydd y bartneriaeth i *bartneriaethau eraill*

Mae pob partner yn atebol am gyflwyno'r gwasanaethau y maent yn gyfrifol amdanynt. Mae angen atebolrwydd rheoli clir ar draws asiantaethau ar bob lefel gynllunio er mwyn sicrhau y ceir cytundeb ar flaenoriaethau a rennir a chamau a bod camau'n cael eu gweithredu.

Dylai fod gan bartneriaethau drefniadau llywodraethu clir y mae pawb yn cytuno arnynt ac sy'n cael eu rhannu er mwyn sicrhau bod pawb yn deall y cysylltiadau, y trefniadau atebolrwydd, y swyddogaethau a'r cyfrifoldebau. Mae angen i'r BILlau a'r awdurdodau lleol ddeall eu bod yn atebol am yr hyn y maent yn cytuno arno fel partneriaeth.

Mae Ffigur 2 yn nodi'r haenau cynllunio, pwy sy'n gyfrifol am bob haen a sut y gelwir pob haen i'w chyfrif.

Ffigur 2



Darparu Gwasanaethau Fesul Haen

Dylid datblygu'r Cynllun PPI ar sail darparu gwasanaethau fesul haen ar gyfer plant a phobl ifanc gan ddyrannu gwasanaethau yn ôl gwahanol lefelau o angen (*ffigur 3*). Gellir cynllunio'r rhan fwyaf o wasanaethau ar sail tair neu bedair haen:

- Haen 1: Gwasanaethau cyffredinol – Gwasanaethau sydd ar gael i fodloni amrywiaeth a lefel o anghenion y mae'r rhan fwyaf o blant a phobl ifanc ei angen.
- Haen 2: Gwasanaethau wedi'u targedu – Gwasanaethau sy'n rhoi cymorth ychwanegol i'r rhai sydd ag anghenion ychwanegol ac sydd fel arfer yn ategu'r gwasanaethau cyffredinol a roddir.
- Haen 3: Gwasanaethau a gyfeirir - Gwasanaethau sydd angen rhaglen asesedig o gymorth gan ddarparwyr sydd â'r sgiliau penodol i fodloni lefelau uwch o anghenion ychwanegol.
- Haen 4: Gwasanaethau arbenigol – Gwasanaethau sydd angen rhaglen asesedig o wasanaethau cymorth arbenigol ar gyfer plant a phobl ifanc ag anghenion cymhleth.

Mewn gwasanaethau sy'n defnyddio model 3 haen, mae haenau 3 a 4 fel arfer yn cael eu cyflwyno fel un haen.

Mae'r model haenol hon yn cydnabod:

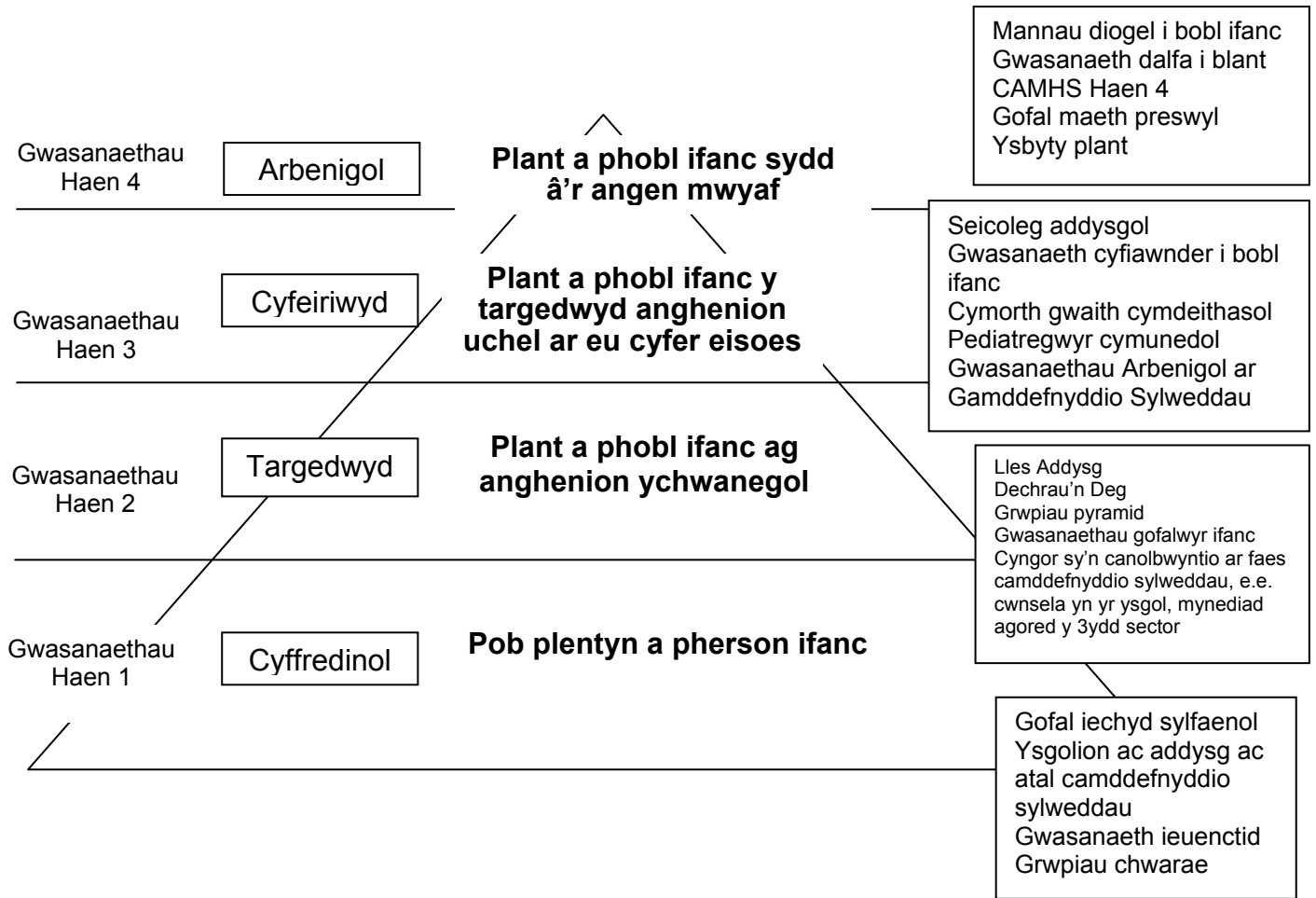
- bod lefelau anghenion plant a phobl ifanc yn gallu amrywio ar wahanol adegau;
- hwyrach bod gan blant a phobl ifanc anghenion ychwanegol sy'n deillio o'u hanawsterau eu hunain neu anawsterau rhieni neu ofalwyr;
- bod plant a phobl ifanc yn gallu symud i fyny ac i lawr yr haenau yn ôl sut mae eu hanghenion yn newid dros amser;
- lle bynnag y bo modd, dylai'r ddarpariaeth gyffredinol fodloni anghenion plant a phobl ifanc ac y dylai darparwyr gwasanaethau o'r haenau arbenigedd uwch (Haenau 2-3/4) alluogi darparwyr y gwasanaethau cyffredinol i fodloni anghenion ychwanegol plant a phobl ifanc.

Mae'r model yn disgrifio'r mathau gwahanol o wasanaethau y gellir eu darparu ar y lefelau gwahanol yn ogystal â'r dull e.e. cyffredinol, wedi'i dargedu, ac ati. Fodd bynnag, mae'n bwysig bod y gwasanaethau'n cael eu cyflwyno ar draws y gwahanol haenau. Er enghraifft, gall Seicoleg Addysgol fod yn rhan o ddull sy'n targedu er mwyn cyflwyno'r gwasanaethau ar haen 2, yn ogystal â bod yn rhan o system o

wasanaethau a gyfeirir ar Haen 3. Yn yr un modd, mae'r gwasanaethau troseddau ieuenctid sy'n gweithredu ar haenau 3 a 4, hefyd yn rhan bwysig o'r gwaith atal ar Haen 2.

Ffigur 3

Engbreiffiau o wasanaethau



Nid yw'r model yn berthnasol ar gyfer gwasanaethau plant a phobl ifanc yn unig. Mae hefyd yn briodol ar gyfer plant a phobl ifanc sydd ag anghenion sy'n gysylltiedig ag anghenion eu rheini – e.e. gofalwyr ifanc neu blant mewn teuluoedd lle ceir anghenion o ran iechyd meddwl oedolion, camddefnyddio sylweddau, trais, tai gwael neu ddiweithdra. Dylai gwasanaeth â sawl haen alluogi gwasanaethau i gael eu cynllunio'n gydlynol ar draws asiantaethau sy'n gweithio gyda phlant a'u rhieni

Cyfuno Cynllunio a Chyflwyno gan gynnwys Comisiynu ar y Cyd a Rhannu Cyllidebau

Yn unol â'r ymrwymiad yn nrafft Cynllun Cyflwyno a Strategaeth Tlodi Plant Llywodraeth y Cynulliad, mae dull mwy cydlynol o lunio polisïau cynorthwyo teuluoedd yn cael ei ddatblygu sy'n rhoi'r teulu wrth wraidd camau ymyrryd ar y cyd. Bydd rhagor o arweiniad ar gael am hyn maes o law.

Fel y mae drafft y Strategaeth Tlodi Plant yn ei awgrymu, gall yr anawsterau posibl a allai wynebu teuluoedd mewn tlodi, yn ogystal â

theuluoedd yn gyffredinol, amrywio'n aruthrol. Gweithio mewn partneriaeth yw hanfod y gwaith o fynd i'r afael â'r rhain. Bydd angen cyfuno cymorth asiantaethau amrywiol fel y GIG, ysgolion, cyfiawnder ieuencid, yr Adran Gwaith a Phensiynau a Chanolfan Byd Gwaith, a'r trydydd sector, yn ogystal â gwasanaethau awdurdodau lleol.

Felly, dylai partneriaid lleol fanteisio'n llawn ar y posibiladau y mae cyfuno gwasanaethau yn eu cynnig pryd bynnag y bo modd.

Gall cyfuno gwasanaethau gynnwys sawl posibilrwydd:

- Gweithio ar draws sawl maes
- Sawl asiantaeth yn cydweithio o'r brig i'r gwaelod
- Lleoli ar y cyd
- Prosesau cyffredin
- Gwasanaethau mewn lleoliadau canolog
- Cynnal a gwella perfformiad gwasanaethau ar draws gwasanaethau plant a phobl ifanc.

Derbyn y cyfrifoldeb ffurfiol ar y cyd er mwyn mynd i'r afael â materion yw'r elfen hanfodol. Gall amrywiaeth o ddulliau gynorthwyo hyn gan gynnwys penodi ar y cyd, rhannu adeiladau, timau aml-asiantaeth, comisiynu ar y cyd a rhannu cyllidebau.

Mae Llywodraeth Cynulliad Cymru yn credu bod partneriaeth effeithiol yn hanfodol er mwyn cyflawni gwelliannau go iawn mewn canlyniadau i bobl Cymru. Mae gwella canlyniadau yn golygu gweithio ar draws ffiniau sefydliadau er mwyn cynllunio a chyflwyno gwasanaethau mewn modd gwirioneddol gyfun. Mae cysoni adnoddau i gyflawni blaenoriaethau penodol hefyd yn arwydd pwysig o lwyddiant. Gall hyn gynnwys comisiynu gwasanaethau ar y cyd yn ogystal â rhannu cyllidebau.

Mae deddfwriaeth gyfredol Deddf Gwasanaeth Iechyd Gwladol (Cymru) 2006 a Deddf Plant 2004 yn cynnig digon o gyfleoedd i bartneriaid ddod i drefniadau ffurfiol ar gyfer rhannu cyllidebau ac ategir y ddeddfwriaeth gan gyfres o nodiadau arweiniad sydd ar gael yn:

<http://wales.gov.uk/topics/improvingservices/poolbudgets/?skip=1&lang=en>

Mae cymorth arbenigol ymarferol ar gael hefyd ar gyfer partneriaethau sy'n sefydlu trefniadau ffurfiol i rannu cyllidebau. I gael rhagor o fanylion,

cysylltwch â Thîm Bwrdd y Gwasanaethau Lleol yn Llywodraeth Cynulliad Cymru drwy:

e-bost: lsb@wales.gsi.gov.uk

Datblygu'r Gweithlu

Mae datblygu'r gweithlu yn rhan ganolog o'r drefn gynllunio a dylid paratoi fframwaith credadwy ar gyfer datblygu'r gweithlu yn rhan annatod o Broses Gynllunio'r PPI.

Mae Rhwydwaith Datblygu Gweithlu Plant a Phobl Ifanc, a drefnwyd gan Lywodraeth Cynulliad Cymru a'i hwyluso gan Gyngor Gofal Cymru, wedi paratoi fframwaith cenedlaethol sy'n rhoi strategaeth ar gyfer datblygu gweithluoedd yn ogystal ag arweiniad ategol, sef *Arweiniad Datblygu Gweithlu Plant a Phobl Ifanc ar gyfer Partneriaethau Plant a Phobl Ifanc yng Nghymru*. Mae i'w weld yn www.cypworkforce.co.uk

Ymrwymiad tuag at Gydraddoldeb a'r Gymraeg

Mae'n hanfodol bod cydraddoldeb yn cael ei ymgorffori ym mhob polisi a gwasanaeth sydd dan sylw yn y CPPI yn unol â'r gyfraith am gydraddoldeb. Yn ogystal, rhaid i bob awdurdod lleol a'u partneriaid sicrhau eu bod yn bodloni eu cyfrifoldebau statudol o dan Ddeddf Iaith Gymraeg 1993.

Bydd angen i bob awdurdod lleol a'u partneriaid fod yn barod ar gyfer pryd y daw Deddf Cydraddoldeb 2010 i rym. Derbyniodd sêl bendith frenhinol ar 8 Ebrill 2010, a phan ddaw i rym, bydd yn cyflwyno dyletswydd cydraddoldeb cyffredinol ar y sector cyhoeddus.

Gwerthuso

Dylai Partneriaethau PPI ystyried sut maent am werthuso pa un a yw'r Cynllun a gwaith dilynol y Bartneriaeth yn cyflawni canlyniadau cadarnhaol i blant a phobl ifanc ai peidio.

Bydd nodyn arweiniol yn cael ei gyflwyno maes o law mewn cysylltiad â'r cynigion i werthuso.

ATODIAD A

Mesurau Strategol ar gyfer Tlodi Plant

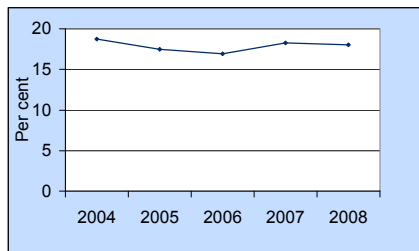
MYND I'R AFAEL Â THLODI PLANT

MESURAU CENEDLAETHOL

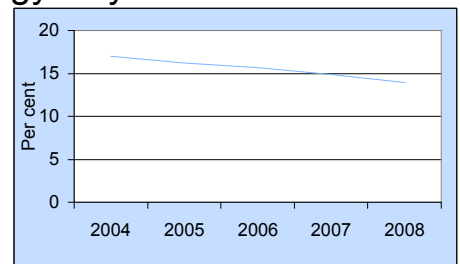
Nifer y plant sy'n byw mewn teuluoedd di-waith/incwm isel sy'n cyrraedd cerrig milltir datblygu iechyd, cymdeithasol a gwybyddol wrth ddechrau addysg ffurfiol*.

*Angen sefydlu data cymharol am ganlyniadau datblygu plant o deuluoedd incwm isel, wrth iddynt ddechrau addysg amser llawn. Bydd cynigion am y ffordd orau o gyflawni hyn yn cael eu cyflwyno yn ystod yr ymgynghoriad am y Strategaeth Tlodi Plant

Canran y plant sy'n byw mewn teuluoedd di-waith

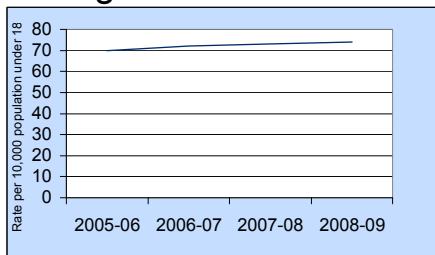


Canran yr oedolion oed gwaith sydd heb gymwysterau

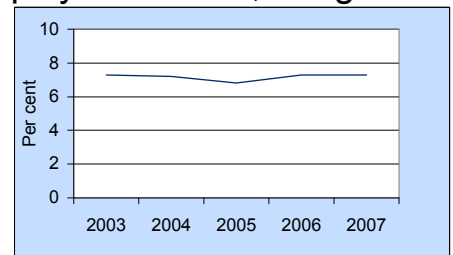


Canran y disgyblion sy'n cael hawlio prydau ysgolion am ddim sy'n cyrraedd trothwy Lefel 2 gan gynnwys Saesneg/ Cymraeg a Mathemateg yn CA4

Nifer y plant sy'n derbyn gofal fesul 10,000 o'r boblogaeth o dan 18.



Canran y babanod byw sy'n cael eu geni sy'n pwyso o dan 2,500 gram.



Atodiad B**Dogfennau Cysylltiedig 2010**

Dyma rai o'r dogfennau allweddol fydd yn cynorthwyo i lywio Partneriaethau PPI wrth baratoi eu cynlluniau:

Gan nad yw'r rhestr hon yn gynhwysfawr ac yn gallu newid yn sgîl gorchmynion statudol a/neu bolisiau newydd, bydd yn cael ei diweddarau'n flynyddol.

Cynllunio ar y Cyd i Wella Canlyniadau, Deddf Plant 2004; a Phartneriaethau Cryfach i Wella Canlyniadau: Arweiniad am Gydweithredu'n Lleol o dan Ddeddf Plant 2004

<http://wales.gov.uk/topics/educationandskills/publications/guidance/share/planningforbetteroutcomes?lang=cy>

Strategaeth Tlodi Plant Cymru a'r Cynllun Cyflawni

<http://wales.gov.uk/consultations/childrenandyoungpeople/cpstrategy/?lang=cy>

Gweithredu'r Hawliau (2004)

<http://wales.gov.uk/topics/childrenyoungpeople/publications/rightstoaction/>

Cyrraedd y Nod: Cynllun Gweithredu treigl 5 mlynedd ar gyfer Cymru sy'n nodi blaenoriaethau allweddol a chamau i'w cymryd gan Lywodraeth Cynulliad Cymru mewn ymateb i Arsylwadau Casgliadol Pwyllgor y CU ar Hawliau'r Plentyn 2008

<http://wales.gov.uk/docs/dcells/publications/091117gettingitrighten.pdf>

Mesur Arfaethedig ar gyfer Hawliau Plant a Phobl Ifanc (Cymru)

<http://wales.gov.uk/consultations/childrenandyoungpeople/rightsofchildrenyoung/>

Dangos Llwyddiant

<http://demonstratingsuccess.co.uk/>

Lleihau cyfran y bobl ifanc nad ydynt mewn addysg, cyflogaeth na hyfforddiant yng Nghymru

<http://wales.gov.uk/topics/childrenyoungpeople/publications/reducingneets/?lang=cy>

Fframwaith Effeithiolrwydd Ysgolion

<http://wales.gov.uk/topics/educationandskills/publications/guidance/school-effectivenessframework/?lang=cy>

Ysgolion Bro – Cylchlythyr Rhif : 34/2003 (Rhagfyr 2003) Llywodraeth Cynulliad Cymru

http://new.wales.gov.uk/topics/educationandskills/publications/circulars/Community_Focused_Schools_Circ1?lang=cy

Canllawiau ar gyfer Grant Ysgolion Bro Llywodraeth Cynulliad Cymru Cylchlythyr Rhif: 31/05 (Medi 2005).

<http://new.wales.gov.uk/topics/educationandskills/publications/circulars/141210113?lang=cy>

Gweithio Gyda'n Gilydd i Leihau Niwed - Strategaeth Camddefnyddio Sylweddau Cymru 2008-2018 (Llywodraeth Cynulliad Cymru Hydref 2008)

<http://wales.gov.uk/topics/housingandcommunity/safety/substancemisuse/publications/annualreport09/>

Amlinellu Cymorth i Deuluoedd ar gyfer Defnyddwyr Rhaglenni Ymyriadau Cyffuriau a'u Teuluoedd (Barnardos a Llywodraeth Cynulliad Cymru – 2009)

<http://wales.gov.uk/topics/housingandcommunity/safety/substancemisuse/publications/mapping/>

Canllawiau am y Gwasanaeth Cymorth i Bobl Ifanc a Dysgwyr

<http://wales.gov.uk/publications/accessinfo/drnewhomepage/educationdrs2/2010/learnersupportservices/>

Strategaeth Troseddwyr Ifanc Cymru Gyfan – Cynllun cyflwyno 2009-11 Gorffennaf 2009 - ISBN: 978-1-906139-61-2

<http://wales.gov.uk/topics/childrenyoungpeople/publications/youthoffendingdeliveryplan/>

Y daith ddysgu i bobl ifanc sydd wedi'u gosod mewn Cartrefi Diogel i Blant yng Nghymru gan y Bwrdd Cyfiawnder Ieuencid, Gorffennaf 2009 - ISBN: 978 0 7504 4139 1

<http://wales.gov.uk/topics/childrenyoungpeople/publications/learningjourneychildrenshomes/>

Dysgu Newid: Datblygu Sgiliau i Ostwng Aildroseddu yng Nghymru Mawrth 2007 - ISBN: 978 0 7504 4139 1

<http://www.noms.homeoffice.gov.uk/news-publications->

[events/publications/strategy/learning to change english?view=Standard &pubID=456756](http://wales.gov.uk/topics/learningtochangeenglish/view=Standard&pubID=456756)

Gwasanaethau Iechyd Meddwl Plant a'r Glasoed – Busnes Pawb
<http://wales.gov.uk/topics/childrenyoungpeople/publications/childadomentalhealthservices/>

Ein Dyfodol Iach – papur gwaith technegol
<http://wales.gov.uk/topics/health/publications/health/guidance/technical/?lang=cy>

Cynllun Gweithredu Bwyd a Ffitrwydd
<http://wales.gov.uk/topics/health/improvement/index/plan/?lang=en>

Strategaeth Camddefnyddio Sylweddau
<http://wales.gov.uk/topics/housingandcommunity/safety/publications/strategy0818/?lang=cy>

Creu Cymru Egnïol
<http://cymru.gov.uk/topics/health/improvement/index/active/;jsessionid=WMpkMrmJPJSGQwhGT1W3s1p9yppkmBnh6wwDZjygyhVrfjyNrfF!-591460465?lang=cy>

Cynllun Gweithredu Strategol Cymru ar gyfer Anhwylderau'r Sbectwm Awtistig
<http://wales.gov.uk/topics/childrenyoungpeople/publications/autisticspectrumdisorderplan/>

Fframwaith Gwasanaeth Cenedlaethol ar gyfer Plant, Pobl Ifanc a'r Gwasanaethau Mamolaeth yng Nghymru
<http://www.wales.nhs.uk/sites3/home.cfm?OrgID=441>

Fframwaith ar gyfer gwasanaeth nyrsio mewn ysgolion i Gymru
<http://wales.gov.uk/topics/health/publications/health/reports/nursing/?lang=cy>

Cynllun Gweithredu Blas am Oes
<http://wales.gov.uk/topics/educationandskills/publications/guidance/appetiteforlife/?lang=cy>

Cylchlythyr Addysg i Sipsiwn - Teithwyr, 003/2008:

<http://wales.gov.uk/topics/educationandskills/publications/circulars/gypsytravellerchildren/?lang=cy>

Cylchlythyr Cynnwys a Chynorthwyo Disgyblion, 47/2006

<http://wales.gov.uk/topics/educationandskills/publications/circulars/2463797/?lang=cy>

Canllaw i'r Model ar gyfer Darparu Gwasanaethau Eiriolaeth i Blant a Phobl Ifanc.

<http://wales.gov.uk/docs/caecd/publications/090803guideddeliveringadvocacyservicesmodelen.doc>

Cylchlythyr Cynnwys a Chynorthwyo Disgyblion, 47/06

<http://wales.gov.uk/topics/educationandskills/publications/circulars/2463797/?lang=cy>

Parchu Eraill: Canllawiau Gwrth-fwlio, Cylchlythyr 23/03

<http://wales.gov.uk/topics/educationandskills/publications/circulars/circular2303/?lang=cy>

Cyfarwyddyd ar addysg plant sy'n derbyn gofal gan awdurdodau lleol, Cylchlythyr 2/2001 neu ailddiwygiad dilynol

<http://wales.gov.uk/publications/circular/circulars2001/NAFWC022001?lang=cy>

Cynllun Gweithredu Ymddygiad a Phresenoldeb

<http://wales.gov.uk/topics/educationandskills/learningproviders/schools/nbaractionplan/?lang=cy>

Gwasanaethau Cwnsela mewn Ysgolion yng Nghymru: Strategaeth Genedlaethol

http://wales.gov.uk/topics/educationandskills/policy_strategy_and_planning/schools/339214-wag/schoolservices/?lang=cy

Gwasanaethau Cwnsela mewn Ysgolion yng Nghymru: Pecyn Cymorth Cysylltiedig

<http://wales.gov.uk/topics/educationandskills/learningproviders/schools/schoolcounselling/counsellingtoolkit/?lang=cy>

Cyfarwyddyd statudol i gynorthwyo atal plant a phobl ifanc rhag colli addysg, Cylchlythyr Rhif: 006/2010

<http://wales.gov.uk/topics/educationandskills/publications/guidance/missingeducation/?lang=cy>

Cyfranogiad Plant a Phobl Ifanc:

<http://www.pupilvoicewales.org.uk/>

<http://www.participationworkerswales.org.uk/>

Cod Ymarfer AAA Cymru (2002)

<http://new.wales.gov.uk/topics/educationandskills/publications/guidance/specialedneeds/cop/?lang=cy>

Cymorth i Blant a Phobl Ifanc ag Anghenion Meddygol (2010)

<http://new.wales.gov.uk/topics/educationandskills/publications/guidance/medicalneeds/?lang=cy>

Strategaeth Addysg Cyfrwng Cymraeg

www.cymru.gov.uk/addysgasgiliau

Diffinio ysgolion yn ôl y ddarpariaeth cyfrwng Cymraeg

<http://wales.gov.uk/topics/educationandskills/publications/guidance/definingschools?skip=1&lang=cy>

Atodiad C**UNCRC a Nodau Craidd****NOD CRAIDD 1: Y BLYNYDDOEDD CYNNAR / DECHRAU DA***Erthygl 3:*

Dylai pob sefydliad sy'n ymwneud â phlant weithio at yr hyn sydd orau i bob plentyn.

Erthygl 6:

Mae gan bob plentyn hawl i fyw. Dylai llywodraethau ofalu bod plant yn goroesi ac yn datblygu'n iach.

Erthygl 29:

Dylai addysg ddatblygu personoliaeth a thalent pob plentyn yn gyflawn. Dylai annog plant i barchu eu rhieni, a'u diwylliant nhw ac eraill.

Erthygl 36:

Dylai plant gael eu gwarchod rhag gweithgarwch a allai amharu ar eu datblygiad.

Hefyd yn berthnasol:

Erthygl 7:

Mae gan bob plentyn hawl i enw a gofrestrwyd yn gyfreithiol, hawl i genedligrwydd a hawl i wybod am a, chyhyd ag y bo modd, i dderbyn gofal gan eu rhieni.

NOD CRAIDD 2: ADDYSG A CHYFLEOEDD DYSGU*Erthygl 3:*

Dylai pob sefydliad sy'n ymwneud â phlant weithio at yr hyn sydd orau i bob plentyn.

Erthygl 13:

Mae gan blant yr hawl i gael a rhannu gwybodaeth onid yw'r wybodaeth yn niweidiol iddyn nhw ac i eraill.

Erthygl 22:

Dylai plant sy'n dod i wlad fel ffoaduriaid gael yr un hawliau â phlant a anwyd yn y wlad honno.

Erthygl 28:

Mae gan blant yr hawl i addysg. Dylai disgyblaeth mewn ysgolion barchu urddas dynol plant. Dylai addysg gynradd fod am ddim. Dylai gwledydd cyfoethog helpu gwledydd tlotach i gyflawni hyn.

Erthygl 29:

Dylai addysg ddatblygu personoliaeth a thalent pob plentyn yn gyflawn. Dylai annog plant i barchu eu rhieni, a'u diwylliant nhw ac eraill.

Erthygl 30:

Mae gan blant yr hawl i ddysgu a defnyddio iaith ac arferion eu teuluoedd, boed y rhain yn cael eu rhannu gan fwyafrif y bobl yn y wlad neu beidio.

NOD CRAIDD 3: IECHYD, RHYDDID RHAG CAMDRINIAETH AC ERLEDIGAETH*Erthygl 3:*

Dylai pob sefydliad sy'n ymwneud â phlant weithio at yr hyn sydd orau i bob plentyn.

Erthygl 6:

Mae gan bob plentyn hawl i fyw. Dylai llywodraethau ofalu bod plant yn goroesi ac yn datblygu'n iach.

Erthygl 9:

Ni ddylid gwahanu plant oddi wrth eu rhieni onid yw hyn er eu lles nhw'u hunain, er enghraifft os yw rhiant yn cam-drin neu'n esgeuluso plentyn. Mae gan blant y mae eu rhieni wedi gwahanu hawl i gadw mewn cyswllt â'r ddau riant, oni fyddai hyn yn niweidio'r plentyn.

Erthygl 11:

Dylai llywodraethau gymryd camau i gadw plant rhag cael eu cymryd allan o'u gwledydd nhw'u hunain yn anghyfreithlon.

Erthygl 13:

Mae gan blant yr hawl i gael a rhannu gwybodaeth onid yw'r wybodaeth yn niweidiol iddyn nhw ac i eraill.

Erthygl 18:

Dylai'r ddau riant rannu cyfrifoldeb dros godi eu plant, a dylent ystyried yr hyn sydd orau i bob plentyn bob amser. Dylai llywodraethau helpu rhieni trwy ddarparu gwasanaethau i'w cefnogi, yn enwedig os yw'r ddau riant yn gweithio.

Erthygl 19:

Dylai llywodraethau ofalu bod plant yn cael y gofal priodol, a'u cadw rhag trais, camdriniaeth ac esgeulustod gan eu rhieni neu unrhyw un arall sy'n edrych ar eu hôl.

Erthygl 20:

Rhaid i bobl sy'n parchu eu crefydd, eu diwylliant a'u hiaith ofalu'n briodol am blant na all eu rhieni ofalu amdany'n nhw.

Erthygl 21:

Pan fo plant yn cael eu mabwysiadu, yr ystyriaeth gyntaf yw'r hyn sydd orau iddyn nhw. Dylai'r un rheolau gael eu cymhwyso os yw'r plant yn cael eu mabwysiadu yn y wlad lle ganed nhw neu'n cael eu cymryd i fyw mewn gwlad arall.

Erthygl 22:

Dylai plant sy'n dod i wlad fel ffoaduriaid gael yr un hawliau â phlant a anwyd yn y wlad honno.

Erthygl 23:

Dylai plant sydd ag anabledd o unrhyw fath gael gofal arbennig a chefnogaeth fel y gallant fyw bywyd llawn ac annibynnol.

Erthygl 24:

Mae gan blant yr hawl i ofal iechyd o ansawdd da ac i ddŵr glân, bwyd maethlon ac amgylchedd glân iddyn nhw gadw'n iach. Dylai gwledydd cyfoethog helpu gwledydd tlotach i gyflawni hyn.

Erthygl 25:

Dylai sefyllfa plant y mae eu hawdurdod lleol yn hytrach na'u rhieni yn gofalu amdanynt gael ei hadolygu'n rheolaidd.

Erthygl 32:

Dylai'r Llywodraeth gadw plant rhag gwaith sy'n beryglus neu a allai amharu ar eu hiechyd neu eu haddysg.

Erthygl 33:

Dylai'r Llywodraeth ddarparu ffyrdd o gadw plant rhag cyffuriau niweidiol.

Erthygl 34:

Dylai'r Llywodraeth gadw plant rhag camdriniaeth rywiol.

Erthygl 35:

Dylai'r Llywodraeth ofalu na chaiff plant eu cipio neu eu gwerthu.

Erthygl 36:

Dylai plant gael eu gwarchod rhag gweithgarwch a allai amharu ar eu datblygiad.

Erthygl 37:

Ni ddylid trin plant sy'n torri'r gyfraith yn greulon. Ni ddylid eu rhoi mewn carchar gydag oedolion a dylid eu cadw mewn cysylltiad â'u rhieni.

Erthygl 38:

Ni ddylai llywodraethau adael i blant dan bymtheg oed ymuno â'r fyddin. Dylai plant mewn parthau rhyfel gael gwarchodaeth arbennig.

Erthygl 39:

Dylai plant sydd wedi cael eu hesgeuluso neu eu cam-drin gael help arbennig i adfer eu hunan-barch.

Erthygl 40:

Dylai plant a gyhuddir o dorri'r gyfraith dderbyn help cyfreithiol. Dylid defnyddio dedfrydau o garchar i blant ar gyfer y troseddau mwyaf difrifol yn unig.

Hefyd yn berthnasol:

Erthygl 5:

Dylai llywodraethau barchu hawliau a chyfrifoldebau teuluoedd i gyfeirio ac arwain eu plant fel eu bod, wrth dyfu, yn dysgu sut i ddefnyddio'u hawliau'n briodol.

NOD CRAIDD 4: CHWARAE, CHWARAEON, HAMDDEN A DIWYLLIANT***Erthygl 15:***

Mae gan blant yr hawl i gydgyfarfod ac ymuno gyda grwpiau a sefydliadau, onid yw hyn yn cadw pobl eraill rhag mwynhau eu hawliau.

Erthygl 31:

Mae gan blant yr hawl i ymlacio a chwarae ac ymuno mewn ystod eang o weithgareddau, er mwyn bod yn rhydd i gymryd rhan mewn bywyd diwylliannol a'r celfyddydau.

Hefyd yn berthnasol

Erthygl 23:

Dylai plant sydd ag anabledd o unrhyw fath gael gofal arbennig a chefnogaeth fel y gallant fyw bywyd llawn ac annibynnol.

NOD CRAIDD 5: CYMRYD RHAN MEWN GWNEUD PENDERFYNIADAU***Erthygl 12:***

Mae gan blant yr hawl i ddweud eu barn ynghylch yr hyn a ddylai ddigwydd pan fo oedolion yn gwneud penderfyniadau sy'n effeithio arnyn nhw, ac i'w barn gael ei hystyried.

Erthygl 13:

Mae gan blant yr hawl i gael a rhannu gwybodaeth onid yw'r wybodaeth yn niweidiol iddyn nhw ac i eraill.

Erthygl 14:

Mae gan blant yr hawl i feddwl a chredu'r hyn a fynnant ac i arfer eu crefydd, cyhyd ag nad ydynt yn cadw pobl eraill rhag mwynhau eu hawliau. Dylai rhieni arwain eu plant yn y materion hyn.

Erthygl 21:

Pan fo plant yn cael eu mabwysiadu, yr ystyriaeth gyntaf yw'r hyn sydd orau iddyn nhw. Dylai'r un rheolau gael eu cymhwyso os yw'r plant yn cael eu mabwysiadu yn y wlad lle ganed nhw neu'n cael eu cymryd i fyw mewn gwlad arall.

Erthygl 22:

Dylai plant sy'n dod i wlad fel ffoaduriaid gael yr un hawliau â phlant a anwyd yn y wlad honno.

Erthygl 30:

Mae gan blant yr hawl i ddysgu a defnyddio iaith ac arferion eu teuluoedd, boed y rhain yn cael eu rhannu gan fwyafrif y bobl yn y wlad neu beidio.

Hefyd yn berthnasol:

Erthygl 15:

Mae gan blant yr hawl i gydgyfarfod ac ymuno gyda grwpiau a sefydliadau, onid yw hyn yn cadw pobl eraill rhag mwynhau eu hawlau.

Erthygl 16:

Mae gan blant yr hawl i breifatrwydd. Dylai'r gyfraith eu cadw rhag ymosodiadau ar eu ffordd o fyw, eu henw da, eu teuluoedd a'u cartrefi.

Erthygl 17:

Mae gan blant yr hawl i wybodaeth ddibynadwy gan y cyfryngau torfol. Dylai teledu, radio a phapurau newydd roi gwybodaeth y gall plant ei deall ac ni ddylent hybu deunyddiau a allai niweidio plant.

Erthygl 23:

Dylai plant sydd ag anabledd o unrhyw fath gael gofal arbennig a chefnogaeth fel y gallant fyw bywyd llawn ac annibynnol.

NOD CRAIDD 6: CARTREF A CHYMUNED DDIOGEL

Erthygl 9:

Ni ddylid gwahanu plant oddi wrth eu rhieni onid yw hyn er eu lles nhw'u hunain, er enghraifft os yw rhiant yn cam-drin neu'n esgeuluso plentyn. Mae gan blant y mae eu rhieni wedi gwahanu hawl i gadw mewn cyswllt â'r ddau riant, oni fyddai hyn yn niweidio'r plentyn.

Erthygl 11:

Dylai llywodraethau gymryd camau i gadw plant rhag cael eu cymryd allan o'u gwledydd nhw'u hunain yn anghyfreithlon.

Erthygl 16:

Mae gan blant yr hawl i breifatrwydd. Dylai'r gyfraith eu cadw rhag ymosodiadau ar eu ffordd o fyw, eu henw da, eu teuluoedd a'u cartrefi.

Erthygl 23:

Dylai plant sydd ag anabledd o unrhyw fath gael gofal arbennig a chefnogaeth fel y gallant fyw bywyd llawn ac annibynnol.

Erthygl 33:

Dylai'r Llywodraeth ddarparu ffyrdd o gadw plant rhag cyffuriau niweidiol.

Hefyd yn berthnasol:

Erthygl 15:

Mae gan blant yr hawl i gydgyfarfod ac ymuno gyda grwpiau a sefydliadau, onid yw hyn yn cadw pobl eraill rhag mwynhau eu hawlau.

Erthygl 37:

Ni ddylid trin plant sy'n torri'r gyfraith yn greulon. Ni ddylid eu rhoi mewn carchar gydag oedolion a dylid eu cadw mewn cysylltiad â'u rhieni.

Erthygl 40:

Dylai plant a gyhuddir o dorri'r gyfraith dderbyn help cyfreithiol. Dylid defnyddio dedfrydau o garchar i blant ar gyfer y troseddau mwyaf difrifol yn unig.

NOD CRAIDD 7: PEIDIO Â CHAEL EU HANFANTEISIO GAN DLODI*Erthygl 26:*

Dylai'r Llywodraeth roi mwy o arian ar gyfer plant teuluoedd mewn angen.

Erthygl 27:

Mae gan blant yr hawl i safon byw sy'n ddigon da i ymateb i'w hanghenion corfforol a meddyliol. Dylai'r Llywodraeth helpu teuluoedd na allant fforddio i ddarparu hyn.

Hefyd yn berthnasol:

Erthygl 18:

Dylai'r ddau riant rannu cyfrifoldeb dros godi eu plant, a dylent ystyried yr hyn sydd orau i bob plentyn bob amser. Dylai llywodraethau helpu rhieni trwy ddarparu gwasanaethau i'w cefnogi, yn enwedig os yw'r ddau riant yn gweithio.