

Protocol ar gyfer rheoli plant a phobl ifanc sydd ag ymddygiad rhywiol niweidiol.

1. Statws y Ddogfen hon

- 1.1 Mae'r protocol yn y ddogfen hon yn berthnasol i holl aelodau staff yr asiantaethau a gynrychiolir gan Fwrdd Lleol Diogelu Plant Gwynedd ac Ynys Môn (BLIDP) oni bai fod rhesymau eithriadol dros hynny, a dylai'r rheiny gael eu cofnodi. Dylai'r asiantaethau sy'n aelodau sicrhau fod unrhyw weithdrefnau / canllawiau / protocolau rhyng-asiantaethol neu fewnol yn gyson â'r ddogfen hon.

2. Cyflwyniad

- 2.1 Mae plant a phobl ifanc yn gyfrifol am nifer arwyddocaol o ymddygiadau sy'n amhriodol ac yn niweidiol o safbwynt rhywiol bob blwyddyn (Erooga & Masson 2000, Calder 2001). Cynhyrchwyd y protocol hwn i ddarparu canllawiau lleol ar waith rhyng-asiantaethol gyda'r plant a'r bobl ifanc hyn.
- 2.2 Bwriad y protocol yw rhoi arweiniad i weithwyr proffesiynol i'r camau y dylid eu cymryd wrth weithio gyda phlant a phobl ifanc sy'n niweidio eraill yn rhywiol a'u teuluoedd. Maent yn ymgorffori newidiadau diweddar yn y gyfraith ac mewn canllawiau cenedlaethol a lleol mewn perthynas â'r grŵp hwn.
- 2.3 Dylid darllen y protocol hwn ochr yn ochr â Gweithdrefnau Amddiffyn Plant Cymru Gyfan (2008) (AWCPP) sydd wedi'u mabwysiadu gan y BLIDP a Diogelu Plant: Gweithio gyda'n Gilydd (2004/6). Mae'r olaf yn datgan y dylai BLIDPau a'r Gwasanaethau Cyfiawnder Ieuencid (YJS) sicrhau fod fframwaith gweithredol clir wedi'i sefydlu ar gyfer asesu, llunio penderfyniadau a rheoli achosion. Mae'n pwysleisio na ddylai asiantaethau lles plant nac asiantaethau cyfiawnder ieuencid gymryd unrhyw gamau a allai fod â goblygiadau ar gyfer y llall heb ymgynghori'n briodol. I gyflawni hynny, mae'n rhaid wrth ddull cydweithredol o weithio rhwng yr asiantaethau lles plant a'r asiantaethau cyfiawnder ieuencid.
- 2.4 Er mwyn gweithio ar y cyd, rhaid wrth gonsensws ynghylch athroniaeth ymyriadau. Mae plant a phobl ifanc sydd ag ymddygiad rhywiol niweidiol yn debygol o fod ag anghenion sylweddol eu hunain, a gallent hefyd fod yn risg sylweddol o ran niwed i eraill. Awgryma tystiolaeth y gallent fod wedi dioddef chwalfa sylweddol yn eu bywydau, wedi cael eu hamlygu i drais yn y cartref, wedi cael eu cam-drin o bosib, fod ag anawsterau addysgol ac y gallent fod wedi cyflawni troseddau eraill. Mae plant a phobl ifanc o'r fath yn debygol o fod yn *'Blentyn mewn Angen'* a bydd rhai ohonynt hefyd yn dioddef, neu mewn perygl o ddioddef, *'Risg Sylweddol'* a gallent hwy eu hunain fod angen cael eu diogelu. Mae potensial mawr ar gyfer newid, yn aml, ac mae'n hanfodol fod system ar waith i ddynodi'r rhai sydd fwyaf tebygol o aildroseddu er mwyn gallu targedu adnoddau prin yn effeithiol (Gweithio gyda'n gilydd i Ddiogelu Plant 2006).

3. Nod

- 3.1 Nod y protocol yw sicrhau fod cysondeb yn y modd y byddwn yn ymateb i honiadau o gam-drin rhywiol gan blant a phobl ifanc. Awgryma astudiaethau o droseddau rhywiol mai lleiafrif o'r achosion hyn a ddaw at sylw'r asiantaethau. Nod BLIDP Gwynedd ac Ynys Môn yw darparu gwasanaeth hygyrch i ddynodi pryderon yn fuan ac yna sicrhau'r canlyniadau gorau posibl.
- 3.2 Mae'r ddogfen hon yn amlinellu'r drefn y dylid ei dilyn gan asiantaethau sy'n gysylltiedig â gwahanol gamau o'r broses o'r atgyfeiriad i gwblhau'r camau perthnasol o ymyriad.
- 3.3 (Gweler hefyd y canllawiau ar Ddiogelu a Hyrwyddo Lles Pobl Ifanc sy'n Rhywiol-Weithredol a Chamfanteisio ar Blant yn Rhywiol – AWCPP 2008)

Egwyddorion

- Dylai bob plentyn a pherson ifanc fod yn ddiogel a gallu datblygu i'w llawn botensial.
- Lles plant sydd o'r pwys mwyaf a dylai hyn fod wrth wraidd pob darn o waith i ddiogelu plant.
- Yr angen i weld y plentyn mewn modd cyfannol.
- Rhaid wrth ddull aml-ddisgyblaethol a chydlynus o weithredu sy'n rhoi sylw i ystyriaethau amddiffyn plant, lles plant a chyfiawnder troseddol.
- Dylid rhoi ystyriaeth i anghenion y plentyn neu'r person ifanc sydd ag ymddygiad rhywiol niweidiol ar wahân i anghenion y dioddefydd.
- Mae angen help ar blant neu bobl ifanc sydd ag ymddygiad rhywiol niweidiol ac mae ganddynt yr hawl i dderbyn y gwasanaethau priodol.
- Mae gan blant neu bobl ifanc sydd ag ymddygiad rhywiol niweidiol, yn aml iawn, anghenion cymhleth ac mae arnynt angen, felly, asesiad sy'n dynodi anghenion datblygiadol sydd, o bosib, heb eu diwallu, yn ogystal ag anghenion penodol sy'n deillio o'u hymddygiad ac yn dynodi ystyriaethau o risg.
- Nod unrhyw ymyriad yw amddiffyn dioddefwyr ac osgoi ailadroddiad o'r ymddygiad rhywiol niweidiol.
- Bod plant neu bobl ifanc sydd ag ymddygiad rhywiol niweidiol yn atebol am eu hymddygiad.
- Mae gan blant neu bobl ifanc sydd ag ymddygiad rhywiol niweidiol yr hawl i gael gwybod am bob mater a chael eu cynnwys ym mhob penderfyniad sy'n effeithio ar eu bywydau gan gynnwys ffurfio cynlluniau amddiffyn, yn unol â lefel eu dealltwriaeth.
- Mae gan rieni/gofalwyr yr hawl i gael gwybodaeth, i gael eu parchu ac i gael cyfrannu at faterion sy'n ymwneud â'u teulu / â'r plant yn eu gofal oni bai fod hynny'n peryglu lles y plentyn.
- Mae plant a phobl ifanc sydd ag ymddygiad rhywiol niweidiol yn cynnwys rhai o wahanol oedrannau, hil, crefyddau, tarddiadau ethnig, ieithoedd, amgylchiadau

teuluol a'r naill ryw neu'r llall, ac mae angen rhoi ystyriaeth i hynny mewn ymyriadau.

- Rhaid cymryd adroddiadau o'r hyn sy'n ymddangos fel ymddygiad rhywiol niweidiol gan blentyn neu berson ifanc o ddifrif ac ymateb iddynt yn y ffordd briodol.
- Dylid defnyddio dull asesu cytunedig i asesu ymddygiad rhywiol niweidiol e.e. asesiad AIM.

4. Deddfwriaeth

- 4.1 Deddf Plant 1989, Adran 17
Deddf Plant 1989, Adran 20
Deddf Troseddau Rhywiol 2003
Diogelu Plant: Gweithio gyda'n Gilydd 2006
Gweithdrefnau Amddiffyn Plant Cymru Gyfan 2008

5. Diffiniadau: 'Plant sy'n arddangos ymddygiad rhywiol niweidiol'

- 5.1 Nodweddir ymddygiad rhywiol niweidiol, yn aml, gan ddiffyg caniatâd gwirioneddol, presenoldeb anghydbwysedd o ran grym, camfanteisio a chyfrinachedd. Gall y ffin rhwng yr hyn sy'n gam-drin a'r hyn sy'n rhan o blentyndod neu arbrofi arferol fod yn annelwig.
- 5.2 Mae ymddygiad rhywiol niweidiol yn cynnwys amrediad eang o ymddygiadau mewn amrywiaeth o sefyllfaoedd neu leoliadau, a gall gynnwys nifer o fân-ddigwyddiadau a gaiff eu hailadrodd yn hytrach nag un digwyddiad.
- 5.3 'Pobl ifanc dan oed o unrhyw oedran sy'n cyflawni gweithred rywiol gyda pherson o unrhyw oedran':
- Yn erbyn ewylllys y dioddefydd
 - Heb ganiatâd
- 5.4 Mewn modd ymosodol neu gamfanteisiol a allai gynnwys:
- Ymddygiadau cyswllt megis cyffwrdd, rhwbio, dadwisgo, ffroteisio, neu dreiddio i'r fagina neu'r anws - gyda phidyn neu wrthrych, bwystfileiddiwch
 - Ymddygiadau digyswllt megis amlygu'r corff, voyeuriaeth, cyfathrebu anllad, dirmyg neu harasio rhywiol ar lafar neu'n ysgrifenedig, gan gynnwys defnyddio ffonau symudol, cyrchu at luniau ar y Rhyngrwyd o gam-drin rhywiol gyda phlant a'u lawrlwytho.

6. Materion y dylid eu hystyried wrth bennu a oes pryderon ynghylch plentyn neu berson ifanc sydd ag ymddygiad rhywiol niweidiol:

- A oedd unrhyw wahaniaethau o ran pŵer? e.e. oedran, rhyw, lefel datblygiadol, awdurdod?
- A oedd yr ymddygiad yn gyfreithlon?
- Ystyriaethau caniatâd, a oedd elfen o ddychryn neu dwyll?

- A yw'r ymddygiad o fewn datblygiad rhywiol arferol?
- A oes nodweddion o obsesiwn neu orfodaeth?
- A oedd lefel o gyfrinachedd?
- A oes ffantasiau rhywiol sy'n peri pryder?
- A oes meddyliau gwyrngam i gyfiawnhau'r ymddygiad?
- A yw plant neu bobl ifanc eraill yn cwyno am yr ymddygiad?
- A oes tystiolaeth o gynnydd?
- Sut y daeth yr ymddygiad rhywiol i'r amlwg?
- Pa mor ddyfal yw'r ymddygiad rhywiol?
- A oes pryderon eraill?

Gyda phlant iau, awgrymir continwwm o ymddygiadau rhywiol (Cavanagh Johnson T a Feldmeth JR 1993). Dylid rhoi ystyriaeth i:

- Archwilio rhywiol normal.
- A yw'r ymddygiad yn ymatebol o safbwynt rhywiol h.y. ymateb ymddygiadol i'w camdriniaeth eu hunain.
- A yw'r plentyn wedi'i amlygu i amgylchedd rhywioledig neu wedi cael profiad o gam-drin rhywiol gan arwain at ymddygiadau sy'n cynnwys mastyrbio'n ormodol ac ymddygiadau rhywiol tuag at eraill (Carson a Wilkinson 2002)?
- Ymddygiadau rhywiol sy'n amhriodol i oedran ac yn gysylltiedig, yn aml, â mynegiant o deimladau negyddol e.e. dicter, unigrwydd neu ofn (Calder 2001).

7. Ymdrin ag achosion unigol

- 7.1 Datblygwyd y protocol hwn er mwyn sicrhau cysondeb wrth reoli plant neu bobl ifanc sydd ag ymddygiad rhywiol niweidiol a'u dioddefwyr, p'un a ydynt yn dod i mewn i'r system trwy lwybr troseddol neu les. Dylai hefyd arwain at ddull cydlynus o weithredu gan yr YJS, y Gwasanaethau Cymdeithasol, yr Heddlu, Addysg, Iechyd gan gynnwys CAMHS a gwasanaethau arbenigol (AWCPP 2008). Nid fwriedir i unrhyw beth yn y gweithdrefnau hyn ddisodli'r gofynion mewn gweithdrefnau ar gyfer diogelu'r cyhoedd nac mewn gweithdrefnau ar gyfer amddiffyn plant. Ystyrir, yn hytrach, eu bod yn ategu'r arferion cytunedig cyfredol e.e. defnyddio Model Asesu Gwynedd a threfniadau MAPPA.
- 7.2 *Dylai plant a phobl ifanc sy'n cam-drin eraill gael eu dal yn gyfrifol am eu ymddygiad camdriniol, tra byddir yn dynodi ac yn ymateb i hwnnw mewn modd sy'n diwallu eu hanghenion yn ogystal ag amddiffyn eraill. Felly, pan fo plentyn neu berson ifanc arall o fewn y teulu, neu oddi allan, yn honni fod plentyn wedi'i gam-drin, rhaid dilyn y gweithdrefnau amddiffyn plant o safbwynt y dioddefydd a'u hystyried hefyd mewn perthynas â'r camdriniwr honedig. Dylid rhoi ystyriaeth hefyd i les plant eraill, e.e. y rhai sy'n byw yn yr un cartref preswyl. (AWCPP 2008).*

7.3 *Dylid rhoi ystyriaeth i anghenion plant a phobl ifanc sy'n cam-drin plant eraill ar wahân i anghenion y dioddefwyr, a dylid cynnal asesiad ym mhob achos* (AWCPP 2008).

8. Atgyfeiriadau

8.1 *'Dylid rhoi ystyriaeth ddwys i unrhyw gamdriniaeth gan blant a phobl ifanc a dylid eu cyfeirio bob amser at y gwasanaethau cymdeithasol a/neu'r heddlu'* (AWCPP 2008).

8.2 Os oes unrhyw un, boed yn unigolyn ynteu'n asiantaeth, yn pryderu y gallai plentyn fod wedi cael ei gam-drin gan blentyn arall, neu os yw'r plentyn yn arddangos ymddygiad amhriodol o safbwynt rhywiol, hyd yn oed pan nad oes digwyddiad na chŵyn penodol, dylid cyfeirio'r pryderon at y **Gwasanaethau Cymdeithasol**. Mae hyn yn cynnwys pobl ifanc a chanddynt gefndir o ymddygiad rhywiol niweidiol sydd wedi symud i mewn i'r wlad.

(a) Bydd y **Gwasanaethau Cymdeithasol** yn trafod y problemau gyda'r sawl sy'n atgyfeirio ac, ar sail Asesiad Cychwynnol ganddynt, yn penderfynu a oes angen cynnal Trafodaeth Strategaeth a thrafod yr angen i gwblhau Asesiad Cychwynnol, cychwyn Asesiad Craidd ac Ymholiad Adran 47. Pan yn berthnasol, gwneir hyn ar y cyd â'r YJS.

Cynhelir ymholiadau ac ymchwiliadau ar wahân mewn perthynas â'r dioddefydd a'r camdriniwr honedig. Dyrennir gweithwyr cymdeithasol gwahanol ar gyfer y dioddefydd a'r camdriniwr honedig, er mwyn sicrhau y caiff y naill a'r llall eu cefnogi ac y caiff anghenion y ddau eu hasesu'n llawn, gan gynnwys rhai sy'n byw dan yr un to.

Dylid dweud wrth y plentyn neu'r person ifanc a'r teulu am eu hawl i gael cyngor cyfreithiol ac i gael eu cefnogi drwy'r broses.

Bydd y Gwasanaethau Cymdeithasol yn trefnu'r Drafodaeth Strategaeth gychwynnol a Chyfarfod Strategaeth Aml-asiantaethol i ddilyn hynny, gweler pwynt 10 isod.

(b) Bydd **yr Heddlu** yn ymgynghori, bob amser, â'r Adran Gwasanaethau Cymdeithasol (SSD) ynghylch achosion sy'n dod i'w sylw, yn gam-drin o fewn y teulu neu y tu allan i'r teulu, er mwyn sicrhau y cynhelir asesiad o anghenion ar gyfer pob parti. Y Gwasanaethau Cymdeithasol fydd yn cynnal yr asesiad hwnnw. Bydd Swyddog Adrodd / Ymchwilio yr Heddlu yn hysbysu Uned Diogelu Cyhoedd yr Heddlu ar ffurf atgyfeiriad (Ffurflen Atgyfeirio'r Heddlu CID 16) a gaiff ei hebostio o fewn 24 awr o'r digwyddiad y cawsant ei hysbysu ohono. *'Dylid ystyried y wybodaeth hon fel atgyfeiriad amddiffyn plant a'i rheoli yn unol â'r gweithdrefnau'* (AWCPP 2008).

Os yw'r Heddlu wedi restio person bydd Swyddog y Ddalfa, pan yn briodol a thrwy ymgynghori â Gwasanaeth Erlyn y Goron (CPS), yn dod i benderfyniad rhyngddynt gyda golwg ar ganlyniad o Ddim Camau Pellach, Cerydd, Rhybudd Terfynol neu Gyhuddiad. Bydd Swyddog y Ddalfa, ym mhob achos, pan nad yw'n ofynnol cyhuddo'n ddi-oed, yn rhyddhau'r person ifanc ar fechniaeth am chwe wythnos cyn ailymddangos yng ngorsaf yr Heddlu. Hysbysir Uned Diogelu Cyhoedd yr Heddlu a byddant yn cynnal Trafodaeth Strategaeth Gychwynnol gyda'r Gwasanaethau Cymdeithasol gyda golwg ar gynnal Cyfarfod Strategaeth Aml-asiantaethol.

Pan fo trosedd wedi'i gyflawni ond fod y plentyn dan oed cyfrifoldeb troseddol neu oherwydd diffyg tystiolaeth neu gŵyn ac nad oes modd bwrw ymlaen â'r mater, rhaid i'r Swyddog Cofnodi / Ymchwilio ebostio Ffurflen Atgyfeirio'r Heddlu CID 16 at Uned Diogelu'r Cyhoedd a fydd, yna, yn ei chyfeirio ymlaen at yr SSD i'w hasesu o ran statws.

Os yw'r trosedd yn cyfiawnhau cyhuddiad di-oed, bydd Swyddog y Ddalfa yn gwneud copi o ffurflen Atgyfeirio'r Heddlu CID 16 i'r YJS a'r PPU. Bydd goruchwyliwr y PPU yn cychwyn Trafodaeth Strategaeth Gychwynnol gyda'r SSD a fydd yn trefnu Cyfarfod Strategaeth Aml-asiantaethol.

(c) **Y Gwasanaeth Cyfiawnder Ieuenctid**

Os yw'r YJS yn cael eu hysbysu am blentyn neu berson ifanc sydd ag ymddygiad rhywiol niweidiol, rhaid eu hatgyfeirio'n ddi-oed at yr SSD.

9. Dylid cynnal y **Drafodaeth Strategaeth** cyn pen 24 awr, os yn bosibl, ar ôl derbyn yr atgyfeiriad.

9.1 Y penderfyniad yn deillio o'r Drafodaeth Strategol fydd:

- Peidio â chymryd camau pellach.
- Cwblhau asesiad cychwynnol.
- Cynnig gwasanaethau i Blentyn mewn Angen (a17).
- Ymgymryd ag ymholiadau amddiffyn plentyn.
- Cynllunio camau brys os oes risg ddifrifol o niwed yn y dyfodol agos, neu os oes bygythiad i fywyd plentyn.

10. Cyfarfod Strategaeth Aml-asiantaethol

10.1 *'Dylid ei gynnal bob amser pan fo honiad fod plentyn neu berson ifanc wedi cyflawni gweithred o gam-drin rhywiol'* (AWCPP 2008) cyn pen 5 diwrnod gwaith o'r atgyfeiriad cychwynnol.

10.2 Nod y Cyfarfod Strategaeth Aml-asiantaethol yw rhannu'r holl wybodaeth sydd ar gael a chadarnhau pa gamau pellach y dylid eu cymryd, os o gwbl. Os yw'r achos yn cynnwys mwy nag un teulu, dylid cynhyrchu cofnodion ar wahân mewn

perthynas â phob teulu. Dylai gwybodaeth o gyfweiliad P.A.C.E. fod ar gael i'r Cyfarfod Strategaeth.

10.3 Y nod yw gwneud penderfyniad goleuedig ynghylch:

- Peidio â chymryd camau pellach
- Mewnbwn cefnogaeth a gwasanaethau 'plentyn mewn angen'.
- Yr angen am asesiad a gwasanaethau SHB arbenigol.
- Cynnal Cynhadledd Amddiffyn Plant a dechrau Asesiad Craidd.

10.4 Dylai'r canlynol fod yn bresennol:

- Rheolwr Tîm - SSD.
- Y gweithiwr cymdeithasol sy'n ymchwilio.
- Yr Heddlu.
- Cynrychiolydd o'r YJS, fel ag y bo'n briodol e.e. oherwydd cysylltiad posibl.
- Iechyd ac Addysg, fel ag y bo'n briodol.
- CAMHS, fel ag y bo'n briodol e.e. pan gaiff materion iechyd meddwl eu dynodi.

Dylid ystyried gofyn i weithiwr proffesiynol sydd â gwybodaeth arbenigol yn y maes hwn i gynorthwyo gyda'r asesiad risg cychwynnol ac i drafod anghenion posibl.

10.5 Os mai penderfyniad y Cyfarfod Strategaeth Aml-asiantaethol yw peidio â chynnal Cynhadledd Amddiffyn Plant, dylai'r Gwasanaethau Cymdeithasol sicrhau y gwneir y penderfyniad hwn trwy ymgynghori'n llawn â'r holl asiantaethau sy'n gynwysedig yn yr ymholiadau amddiffyn plant (AWCPP 2008). Os nad oes cytundeb, byddir yn ymgynghori â rheolwr y Gwasanaethau Cymdeithasol sydd â chyfrifoldeb dros amddiffyn plant.

10.6 Bydd y cyfarfod yn cynhyrchu **Cynllun Aml-ddisgyblaethol** sy'n mynd i'r afael â'r canlynol, cyn belled ag y bo modd:

1. Y pryderon am les y plentyn.
2. Diogelwch darpar ddiodefwr, gan gynnwys brodyr neu chwiorydd.
3. Ystyried unrhyw faterion sy'n ymwneud â'r diodefwr.
4. Ystyried beth yw lefel dealltwriaeth y person ifanc o'r trosedd.
5. Rheoli risg yn y cartref, yr ysgol ac yn y gymuned ehangach.
6. Trefniadau byw ar gyfer y plentyn/person ifanc.
7. Anghenion cefnogaeth ar gyfer y plentyn/person ifanc a'r teulu.
8. Anghenion y plentyn/person ifanc.
9. Unrhyw agweddau troseddol o'r cam-drin honedig y mae angen ymchwilio iddynt, gan gynnwys argymhellion i'r Heddlu am y llwybrau gwaredu h.y. Dim Camau Pellach/cerydd/rhybudd terfynol/cyhuddiad.
10. Egluro rolau, cyfrifoldebau a disgwyliadau gweithwyr proffesiynol.
11. Atgyfeirio i system amddiffyn y cyhoedd.

12. P'un a oes angen ymholiadau amddiffyn plant mewn perthynas â'r plentyn/person ifanc?
13. P'un a oes angen asesiad SHB a phwy fydd yn gyfrifol am gwblhau'r asesiad hwnnw. Os nad oes angen, penderfynir ynghylch y rhesymau a model arall o asesu, pwy fydd yn ymgymryd â'r gwaith, fframiau amser a system o adrodd yn ôl.
- 10.6 Ystyrir bod yr angen i ddatblygu cynlluniau rheoli risg a gofal ar sail aml-asiantaethol yn ganolog i arfer da. Bydd llawer o blant neu bobl ifanc sydd ag ymddygiad rhywiol niweidiol eisoes wedi'u lleoli gyda'r awdurdod lleol ac mae'r un mor bwysig eu bod yn derbyn yr un lefel o ymateb aml-asiantaethol ag y gwna plant neu bobl ifanc eraill a bod y cynlluniau rheoli risg yr un mor gadarn.
- 10.7 Pan argymhellir materion troseddol, bydd yr Heddlu'n hysbysu Swyddog y Ddalfa a fydd, trwy ymgynghori â'r CPS, yn gwneud y penderfyniad am warediad ar gyfer y trosedd ac yn gweithredu arno. Bydd unrhyw achos troseddol yn rhedeg ochr yn ochr â'r gwaith achos parhaus. Os yw hyn yn cynnwys yr YJS, byddent yn ymgymryd â gwaith achos parhaus, boed hynny'n unigol neu ar y cyd, tra pery'r gorchymyn yn unol â'u Safonau Cenedlaethol ac yn ôl cyfarwyddyd y Gorchymyn Llys. Fodd bynnag, byddant yn hysbysu'r SSD o'u cyfraniad trwy'r cynllun achos aml-asiantaethol. Yr SSD fyddai'n darparu'r gynhaliath les pe câi'r person ifanc ei gadw'n y ddalfa neu os bydd 'dan ofal'.

11. Asesiad o Ymddygiad Rhywiol Niweidiol (SHB)

- 11.1 Os ystyrir ei bod yn briodol cynnal asesiad SHB, yr SSD fydd yr asiantaeth arweiniol ar gyfer cynhyrchu'r asesiad. Oherwydd cymhlethdod yr achosion, dylai dau weithiwr ymgymryd â'r asesiad, gydag un ohonynt yn meddu ar y profiad o asesu ymddygiad SHB. Os yw'r gweithiwr cymdeithasol wedi bod yn gysylltiedig â'r dioddefydd, ni ddylid ei ddynodi i'r asesiad.
- 11.2 Mae Gweithiwr ar y Cyd yr Asiantaeth Arweiniol yn gyfrifol am:
- Gael caniatâd gan y plentyn/person ifanc a'r teulu/gofalwyr i gwblhau'r asesiad SHB.
 - Casglu a choladu gwybodaeth berthnasol.
 - Cysylltu gyda gweithwyr proffesiynol eraill.
 - Cyfweld y plentyn/person ifanc a'r teulu/gofalwyr.
 - Cwblhau yr asesiad SHB a sicrhau y caiff ei ddsbarthu.
- 11.3 Ni ddylid ystyried asesiad SHB fel rhywbeth ychwanegol neu ar wahân i Asesiad Craidd Plentyn mewn Angen neu asesiad ASSET neu'r Gweithdrefnau Amddiffyn Plant. Ni ddylai fod angen galw cyfarfodydd ar wahân. Trefnir cyfarfod arall cyn pen 15 diwrnod gwaith o'r Cyfarfod Strategaeth i ystyried y canlyniad h.y. ar ffurf Cynhadledd Amddiffyn Plant neu Gyfarfod Aml-asiantaethol.

- 11.4 Dechreuir yr asesiad SHB a chyflwynir adroddiad cychwynnol i'r CPC neu i'r Gyfarfod Aml-asiantaethol. Bydd angen cynnal ail gyfarfod ar gyfer yr asesiad SHB terfynol a datblygu cynllun gofal rheoli risg ar sail aml-asiantaethol ar gyfer y plentyn/person ifanc trwy Gynhadledd Adolygu Amddiffyn Plant neu Gyfarfod Aml-ddisgyblaethol.
- 11.5 Bydd canlyniad yr asesiad SHB o gymorth i oleuo'r argymhelliad ar gyfer gwarediad ac ni ddylid, felly, wneud penderfyniad ynghylch gwarediad heb fod y grŵp aml-asiantaethol yn ystyried y peth.

12. Rheolaeth Barhaus dros Achosion

- 12.1 Bydd Rheolaeth Barhaus dros Achosion yn dibynnu ar anghenion dynodedig y plentyn/person ifanc a'r penderfyniadau ynghylch erlyn ar sail droseddol. Fodd bynnag, dylid gofyn am gefnogaeth ac ymrwymiad yr holl asiantaethau er mwyn sicrhau y caiff anghenion y plentyn/person ifanc eu diwallu.
- 12.2 Y llwybrau parhaus sydd ar gael (gweler y Siart Llif) yw:
- Llwybr Cyfiawnder Troseddol
 - Llwybr Amddiffyn Plant
 - Llwybr Plentyn mewn Angen
 - Dim Camau Pellach
- 12.3 Pan ystyrir bod plentyn/person ifanc dan fygythiad a'u bod yn dal i gael eu hystyried o fewn y system Amddiffyn Plant, yna bydd y prosesau rheoli achos yn rhedeg ochr yn ochr â gwaith yr YJS a bydd angen cydweithio a chysylltu ynghyd â chynllunio ymyriad ar y cyd.
- 12.4 Pan ystyrir nad yw plentyn neu berson ifanc dan fygythiad ond bod angen gwasanaethau ataliol arnynt, bydd cyfraniad yr YJS yn dibynnu ar fod aelodau'r teulu yn cytuno i weithio â hwy.
- 12.5 Ym mhob achos, dylid fod wedi ystyried yr angen am asesiad SHB yn y cyfarfod aml-asiantaethol ac oni wnaed hynny, mae angen ystyried hyn ynghyd â'r angen am ymyriad parhaus.
- 12.6 **(a) Llwybr Amddiffyn Plentyn**

Pan fo ystyriaethau Amddiffyn Plentyn yn rhan o'r achos, dilynnir yr AWCPP (2008).

Gelwir y Gynhadledd Achos Amddiffyn Plant cyn pen 15 diwrnod o'r Cyfarfod Strategaeth os ystyriodd y cyfarfod hwnnw bod risg o niwed sylweddol i'r plentyn/person ifanc yn ei hawl ei hun yn ogystal â bod yn risg honedig i eraill yn sgîl ymddygiad rhywiol niweidiol.

Y dioddefydd

Dylid cynnal cynhadledd amddiffyn plant cychwynnol o safbwynt y sawl a ddioddefodd y gamdriniaeth honedig pan fo'n bosibl:

Fod rhieni'r plentyn wedi cyfrannu at y cam-drin trwy esgeuluso neu gydgynllwynio neu

Bod ystyriaeth y gallai'r camdriniwr honedig fod yn fygythiad pellach i'r dioddefydd (AWCPC 2008 p351).

Dechreuir ar Asesiad Cychwynnol cyn y Gynhadledd Achos Gychwynnol a dechrau ar Asesiad Craidd.

Dylid gwahodd gweithiwr proffesiynol yn y maes ymddygiad rhywiol niweidiol i'r Gynhadledd Amddiffyn Plant Gychwynnol. Dylid ystyried gwahodd cynrychiolydd o'r YJS e.e. os oes achos llys parhaus dan ystyriaeth a bod yr YJS yn gweithio gyda'r dioddefydd.

Dylai'r Gynhadledd Amddiffyn Plant ystyried pryderon ynghylch:

- Y berthynas rhwng y dioddefydd a'r camdriniwr honedig.
- Natur y digwyddiad/pryderon.
- Unrhyw dystiolaeth o drais cuddiedig, ymelwa neu fwlio rhywiol.
- P'un a dderbynnir cyfrifoldeb ai peidio.
- Ymddygiad rhywiol priodol ac amhriodol, o ystyried oedran a dealltwriaeth
- Agwedd y rhieni/gofalwyr a'r plentyn.
- Lefel y risg a wyneba'r plentyn, y person ifanc ac eraill.
- Yr angen i'r asiantaethau perthnasol gymryd cyfrifoldeb am gynllun amddiffyn plant.
- Sefyllfa'r heddlu o ran ymholiadau ac erlyniad posibl.
- Yr ymyriad angenrheidiol a'r hyn sydd ar gael.
- Ystyriaeth o ran barn y plentyn a'r person ifanc.

Dylai gwasanaeth arbenigol sy'n ymdrin ag ymddygiad rhywiol niweidiol neu, yn absenoldeb gwasanaeth o'r fath, gweithiwr proffesiynol, sydd wedi'i hyfforddi ac wedi cael profiad o weithio gyda phlant sy'n niweidio/troseddu'n rhywiol, roi cyngor a chymorth gyda chanlyniad yr asesiad craidd (AWCPP 2008).

Os oes risg barhaus o niwed sylweddol, bydd y plentyn neu'r person ifanc yn destun Cynllun Diogelu Plant. Bydd y gwaith o gydlynu'r gwasanaethau yn parhau drwy'r Grŵp Craidd, a ddylai fynd i'r afael ag ymddygiad amhriodol ar ran y plentyn neu'r person ifanc yn ogystal ag unrhyw bryderon neu anghenion eraill.

Adeg dadgorffestu, mae angen ystyried Cynllun Plentyn mewn Angen a phennu cyfraniadau aml-asiantaethol nes bydd bob parti'n gytûn nad yw'r plentyn neu'r person ifanc bellach mewn angen.

(b) **Llwybr Plentyn mewn Angen**

Mae'n bosibl y bernir bod plentyn / person ifanc 'mewn angen' ac y caiff pryderon eu cadarnhau ond y bernir nad oes risg barhaus o niwed sylweddol yn gysylltiedig â'r plentyn / person ifanc. Gallai hyn fod oherwydd fod y plentyn / person ifanc, rhieni / gofalwr yn cydweithredu gyda gweithwyr proffesiynol i sicrhau diogelwch a lles y plentyn / person ifanc at y dyfodol a bod cytundeb ynghylch y risgiau.

Mae angen cynnal Cyfarfod Cynllunio Aml-asiantaethol i gydlynu'r cynllun cyffredinol ar gyfer y plentyn / person ifanc i gynnwys:

- Cynllun rheoli risg ysgrifenedig, gan gynnwys trefniadau ar gyfer addysg a llety.
- Cynllunio unrhyw asesiad at y dyfodol.
- Cydlynu'r gwasanaethau sydd i gael eu darparu.
- Dynodi gweithiwr proffesiynol arweiniol.
- Proses Adolygu.

Pan nad yw plentyn dan fygythiad o niwed sylweddol ond y caiff ei asesu i fod yn 'blentyn mewn angen' sydd angen gwasanaethau cefnogi ac y gallai fod yn risg i blant eraill, yna mae angen cynnal Cyfarfod Cynllunio Aml-asiantaethol i gytuno ynghylch yr uchod, trefnu i gwblhau Asesiad Craidd ac asesiad SHB i roi sylw i ymddygiadau'r plentyn / person ifanc.

Os nad yw'r plentyn / person ifanc neu'r rhieni / gofalwyr yn cydweithredu gydag asesiad, mae'n bosib, serch hynny, y gellir ymgymryd ag asesiad dogfennol o bryderon a chryfderau.

(c) **Llwybr Cyfiawnder Troseddol**

Os mai'r YJS yw'r asiantaeth arweiniol sy'n gweithio gyda'r person ifanc, byddant yn cynnal asesiad *Asset* ac yn ymgynghori ac yn cytuno ar gynllun aml-asiantaethol priodol ar gyfer y plentyn / person ifanc dan sylw. Dylai YJS ystyried a yw'r plentyn / person ifanc hefyd angen cysylltiad parhaus â'r Gwasanaethau Cymdeithasol fel 'plentyn mewn angen' a dechrau'r broses atgyfeirio, os yn briodol. Dylai copi o'r Asesiad *Asset* a'r adolygiad gyd-fynd â'r atgyfeiriad hwn er mwyn hysbysu'r Gwasanaethau Cymdeithasol.

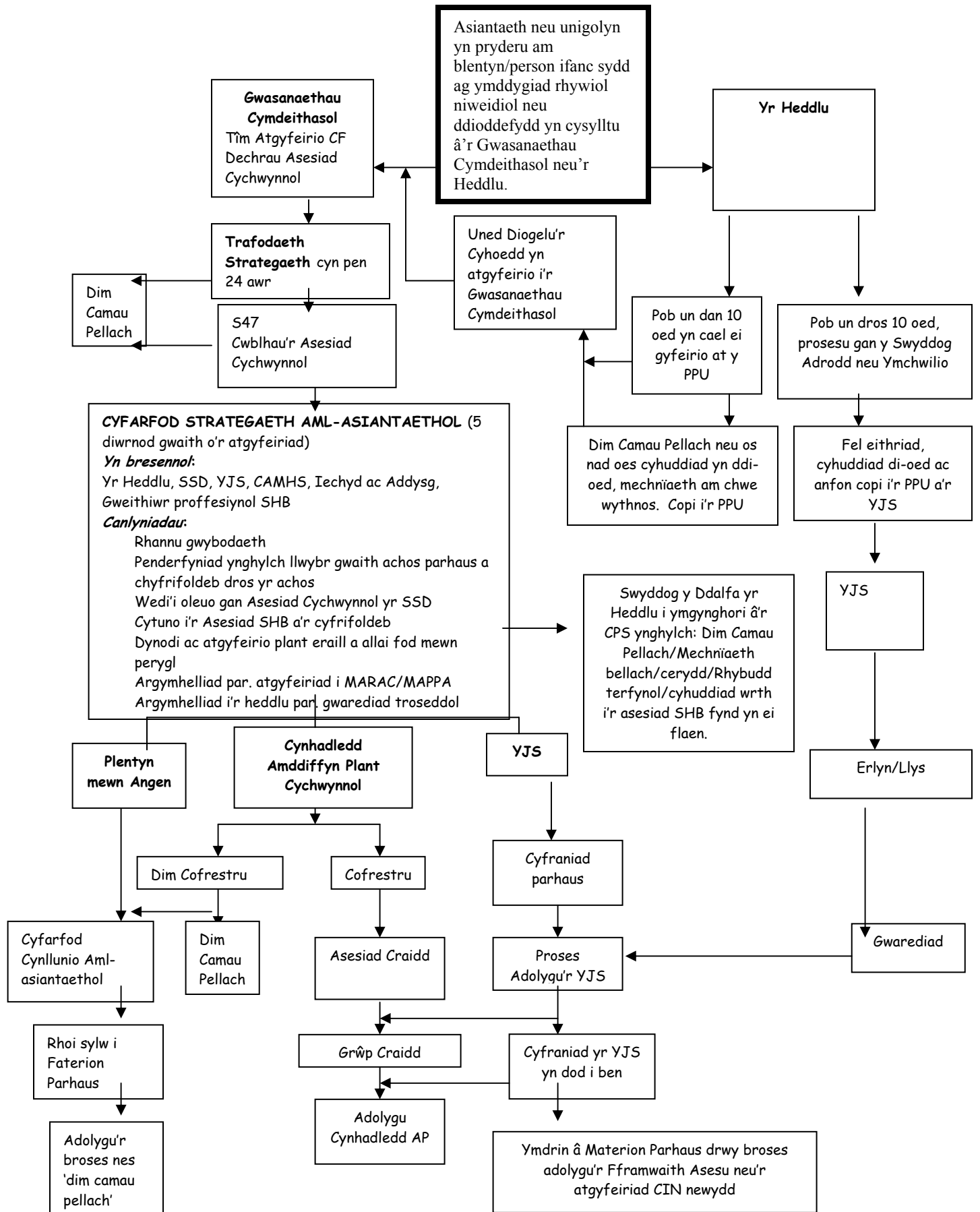
(d) **Gwasanaeth i'r Dioddefydd**

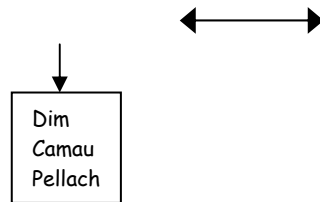
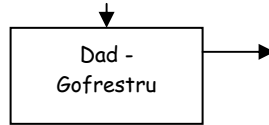
Dylai gweithiwr proffesiynol nad yw'n ymwneud yn uniongyrchol â'r plentyn na'r person ifanc, sydd â'r ymddygiad rhywiol niweidiol, ymgymryd â'r asesiad o angen.

Dylid ystyried gwasanaethau i'r dioddefydd trwy drafod â'r dioddefydd, y teulu a dynodi system gefnogi briodol. Os dynodir angen am wasanaeth, mae'n rhaid

iddo fod yn hygyrch, yn amserol ac nid yn rhywbeth y bydd y plentyn / person ifanc yn teimlo gwarth yn ei gylch.

Dylid rhoi ystyriaeth hefyd i anghenion cefnogi brodyr a chwiorydd eraill a/neu deulu / gofalwyr eraill.





13. **GEIRFA**

AWCPP	Gweithdrefnau Amddiffyn Plant Cymru Gyfan
PPU	Uned Diogelu'r Cyhoedd
S47	Ymholiad Adran 47
CIN	Plentyn mewn Angen
BLIDP	Bwrdd Lleol Diogelu Plant
SSD	Gwasanaethau Cymdeithasol
NFA	Dim Camau Pellach
MAPPA	Trefniadau Diogelu'r Cyhoedd Aml-asiantaethol
MARAC	Pwyllgor Asesu Risg Aml-asiantaethol
SHB	Ymddygiad Rhywiol Niweidiol
AP	Amddiffyn Plant
YJS	Gwasanaeth Cyfiawnder Ieuencid

14. **LLYFRYDDIAETH**

Gweithdrefnau Amddiffyn Plant Cymru Gyfan 2008, www.awcpp.org.uk

Araji S. 1997 'Sexually Aggressive Children - Coming To Understand Them' Cyhoeddiadau Sage

Calder M. (Gol) 1998 'Working With Children And Young People Who Sexually Abuse: New Pieces Of The Jigsaw' Russell House Publishing

Calder M. (Gol) 2002 'Young People Who Sexually Abuse – Building The Evidence Base For Your Practice'

Yr Adran Iechyd 2000 'Fframwaith ar gyfer Asesu Plant mewn Angen a'u Teuluoedd'

www.dh.gov.uk

Yr Adran Iechyd 2003 'What to do if you're worried a child is being abused' www.dh.gov.uk

Erooga M. a Masson H. (Gol) 1999 'Children and Young People Who Sexually Abuse Others: Challenges And Responses' Routledge

Gill E. a Cavanagh E. 1991 'Assessment And Treatment Of Sexualised Children and Children Who Molest Children' Launch Press

Hackett S. 2001 'Facing the Future' Russell House Publishing

Swyddfa Gartref 2000 'Achieving Best Evidence in Criminal Proceedings: Guidance for vulnerable or intimidated witnesses including children'

www.homeoffice.gov.uk

Laming H. 2003 'The Victoria Climbié Inquiry Report' www.victoria-climbié-inquiry.org.uk

Lewis A. 1999 'Cultural Diversity' in Sexual Abuser Treatment – Issues And Approaches, Safer Society Press

Llywodraeth Cynulliad Cymru 2005, Fframwaith Gwasanaeth Cenedlaethol ar gyfer Plant

Llywodraeth Cynulliad Cymru 2006, Diogelu Plant: Gweithio gyda'n Gilydd dan Ddeddf Plant 2004.

Y Cenhedloedd Unedig 1989 'Confensiwn ar Hawliau'r Plentyn'